
DEWALT®

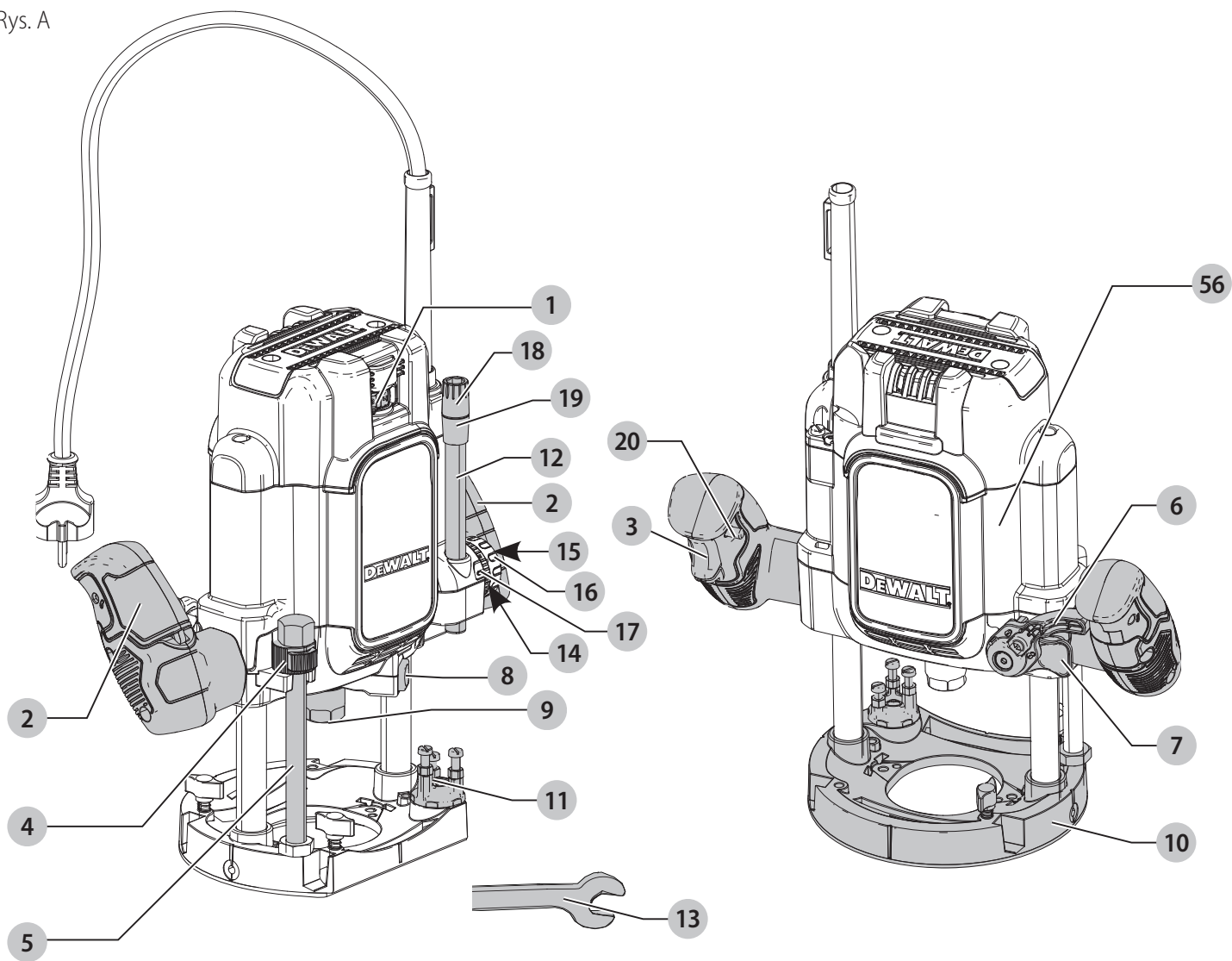
509217 - 69 PL

Tłumaczenie oryginalnej instrukcji

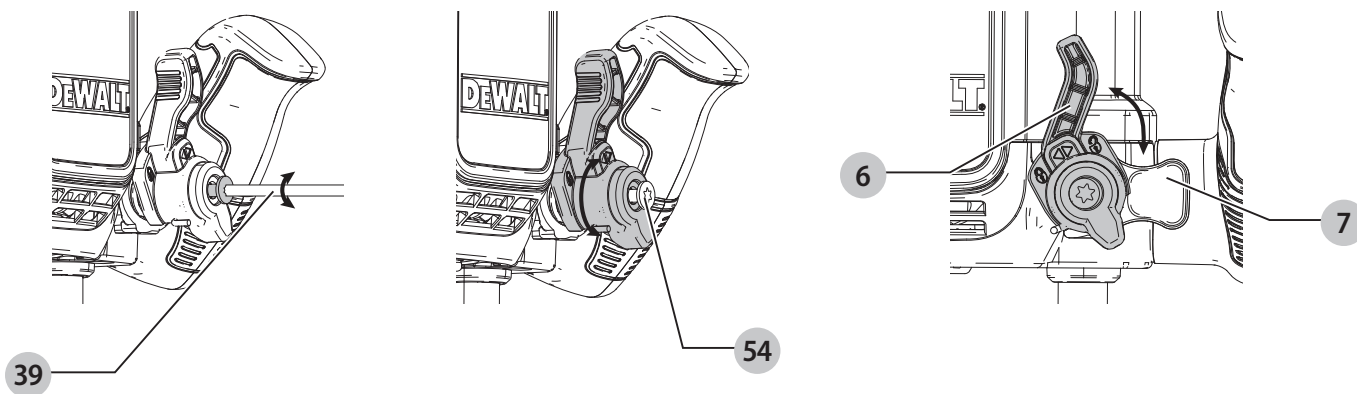
DWE625

DWE627

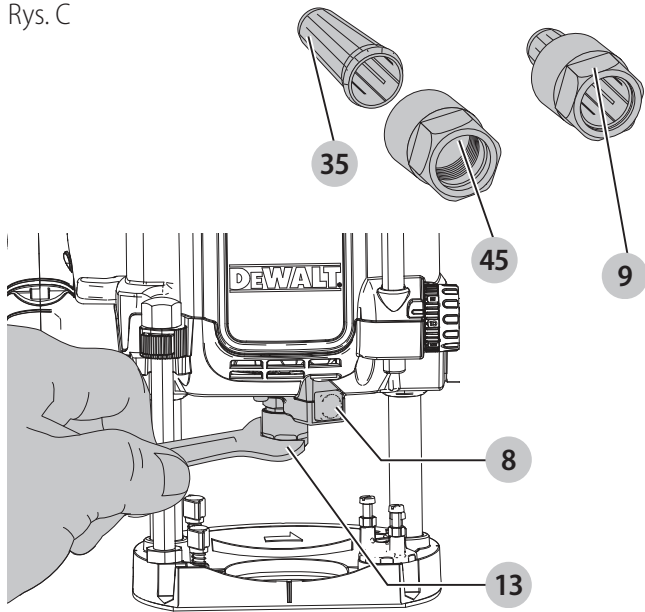
Rys. A



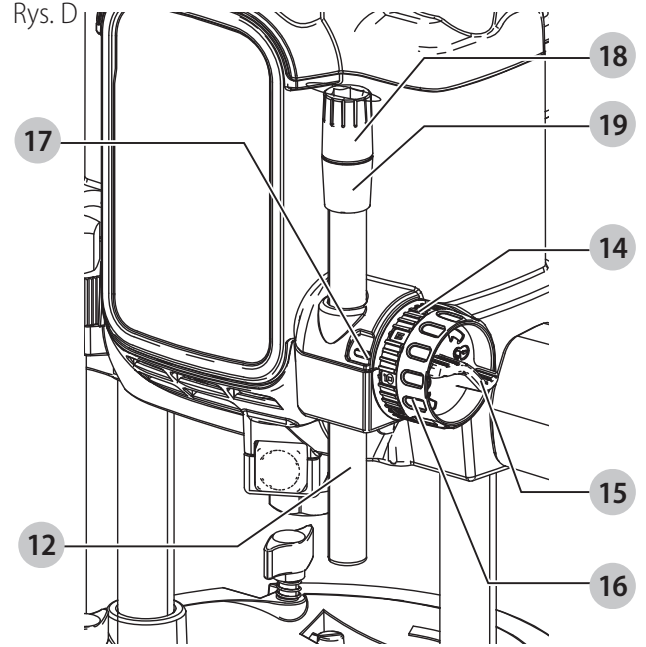
Rys. B



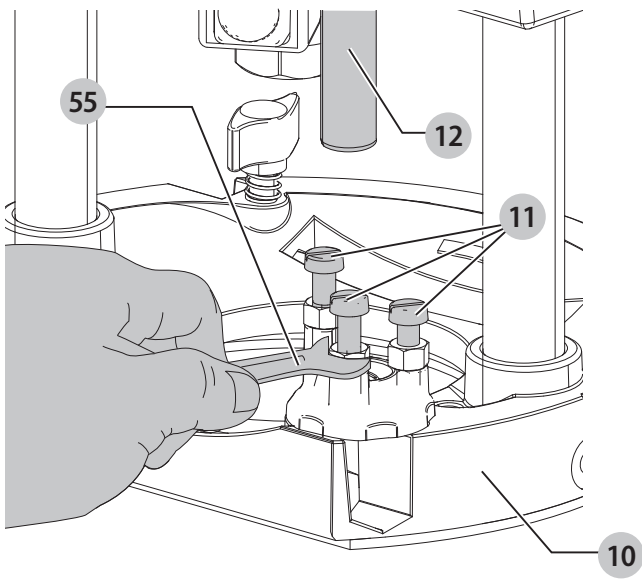
Rys. C



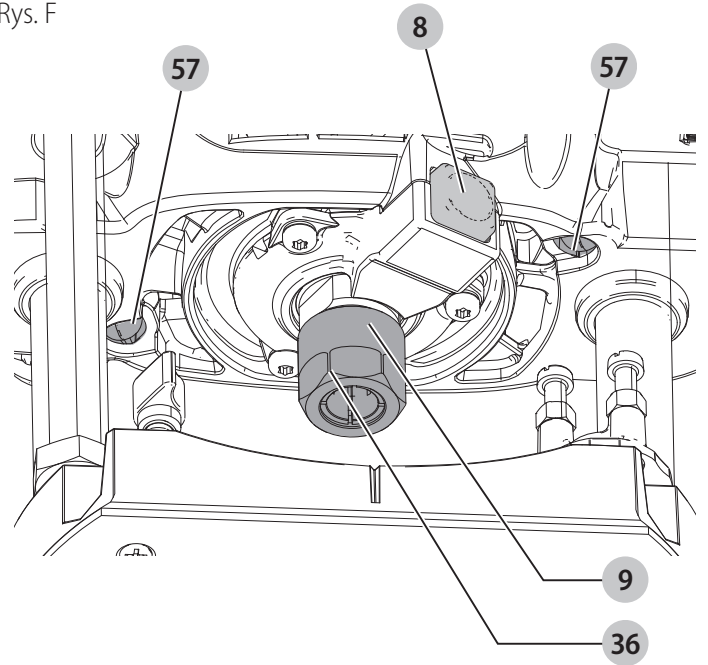
Rys. D



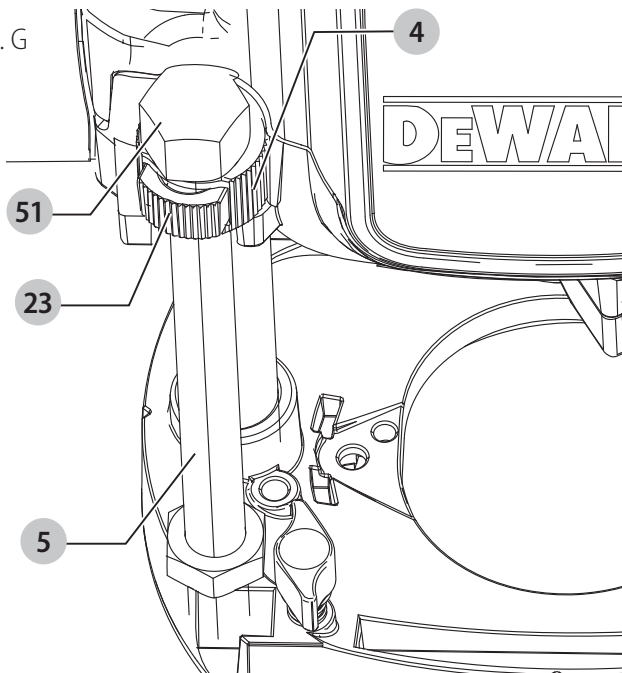
Rys. E



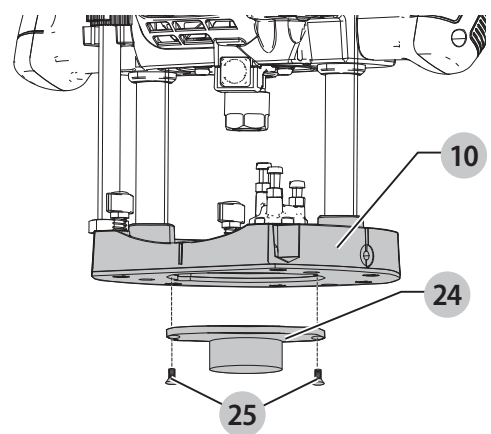
Rys. F



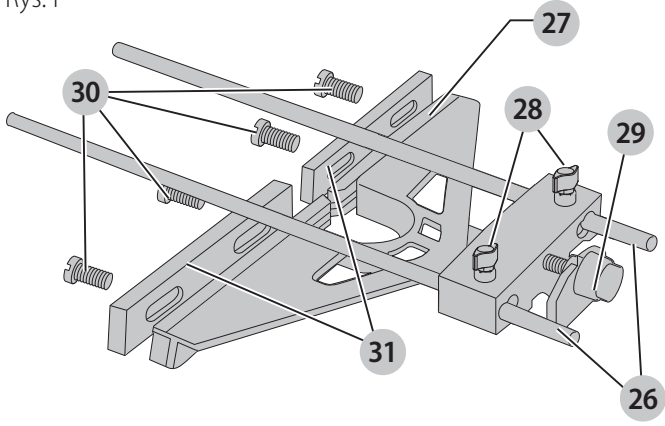
Rys. G



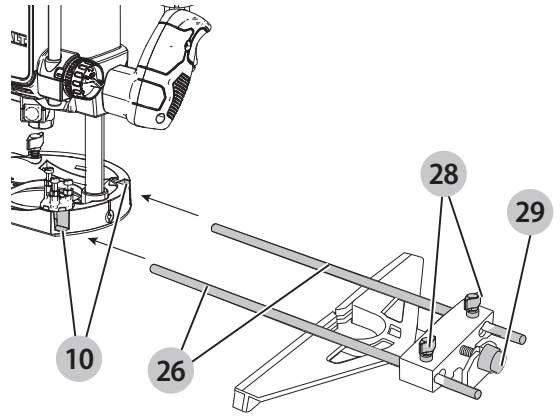
Rys. H



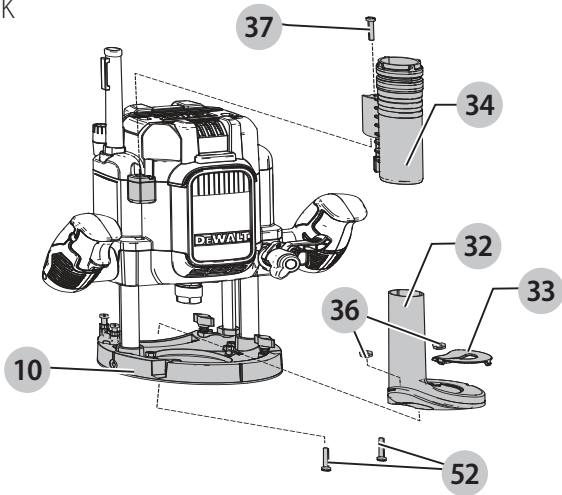
Rys. I



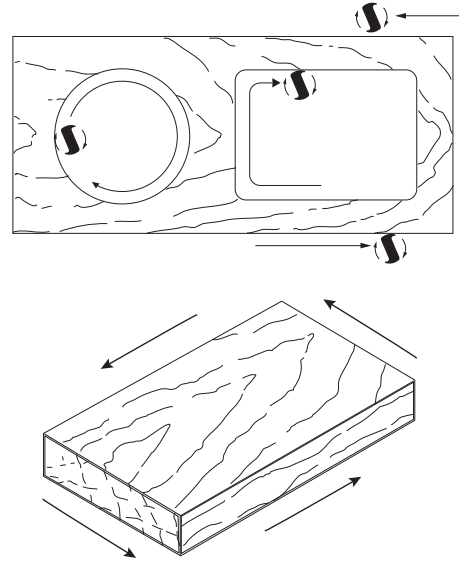
Rys. J



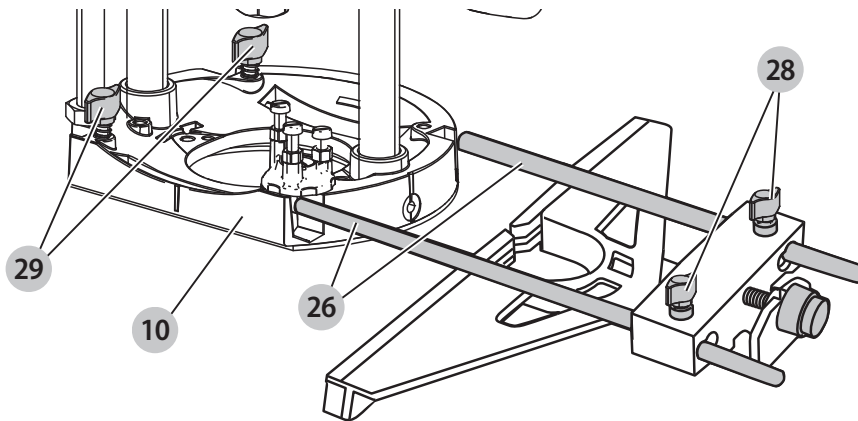
Rys. K



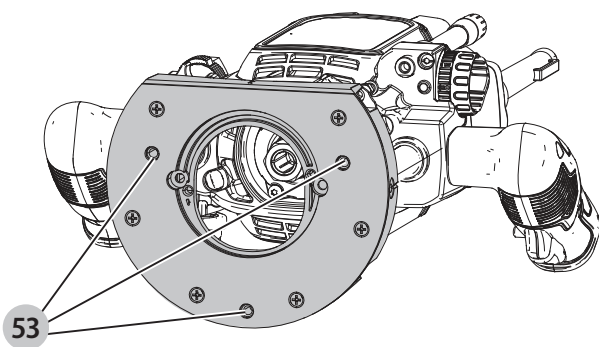
Rys. L



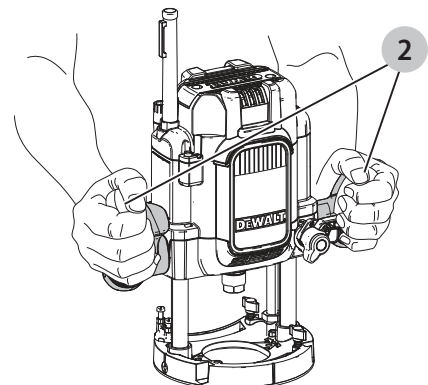
Rys. M



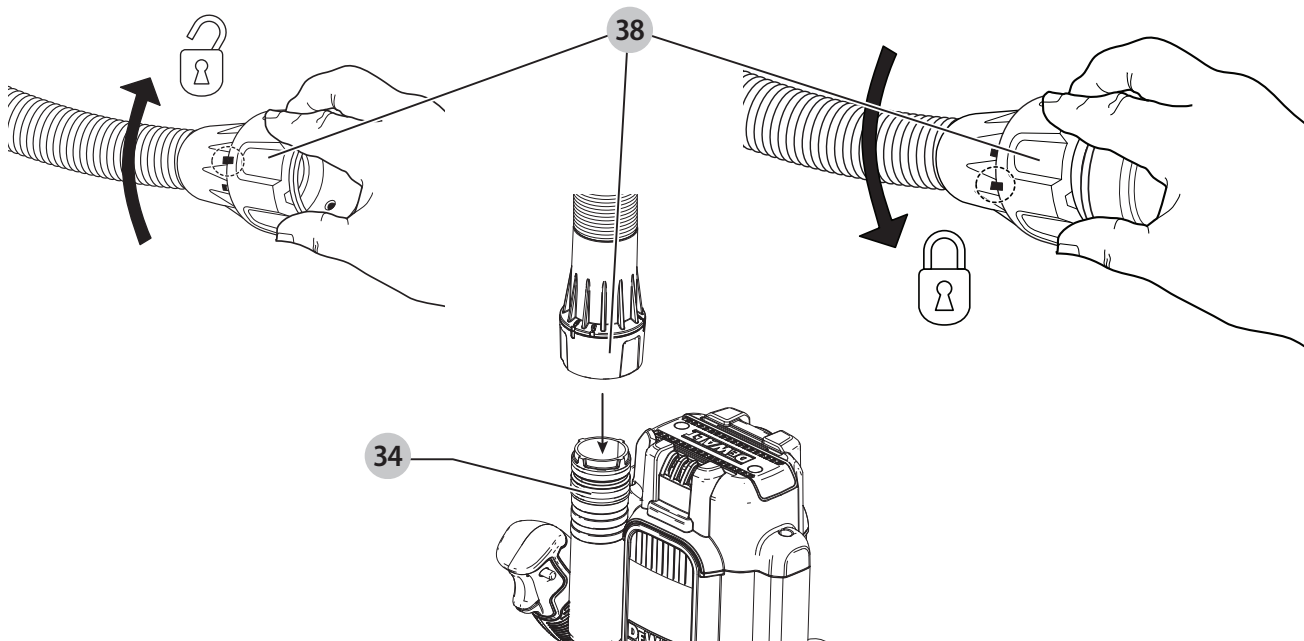
Rys. N



Rys. O

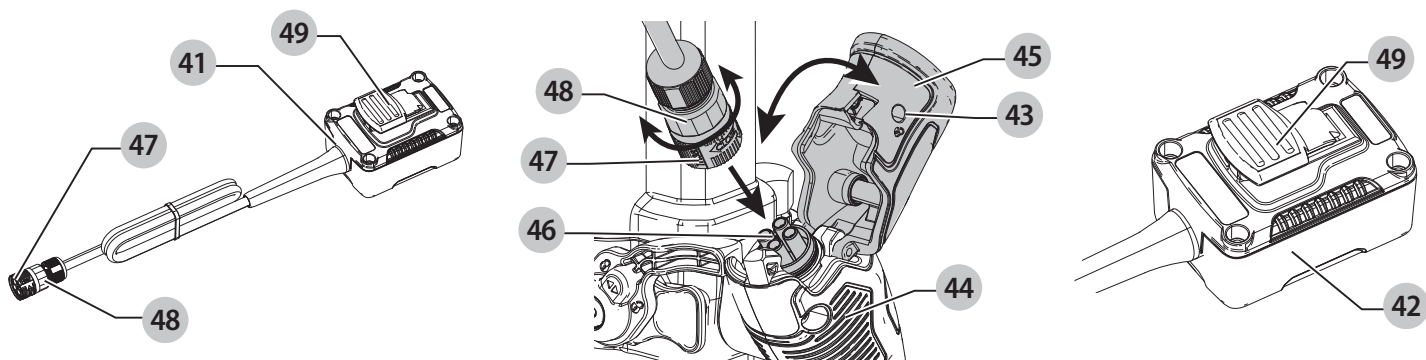


Rys. P

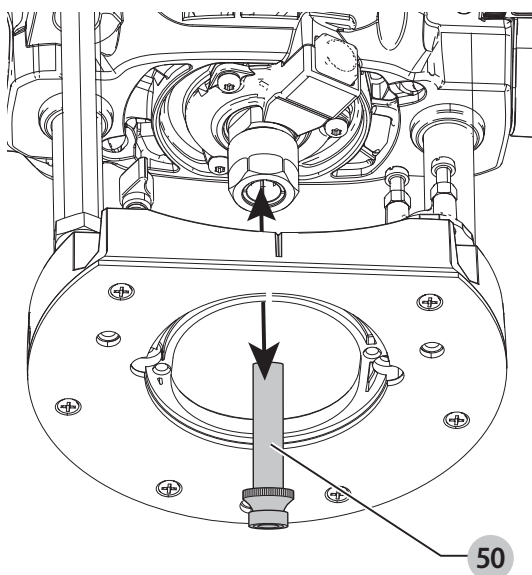


Rys. Q

(DWE627)



Rys. R



FREZARKA GÓRNOWRZECIONOWA DWE625, DWE627

Gratulacje!

Dziękujemy za zakup narzędzia firmy DEWALT. Wiele lat doświadczeń, niezwykle staranne wykonanie i ciągłe innowacje sprawiły, że firma DEWALT stała się prawdziwie niezawodnym partnerem dla wszystkich użytkowników profesjonalnych elektronarzędzi.

Dane techniczne

		DWE625	DWE625	DWE627
Napięcie	V prądu zmiennego	115	230	230
Typ		1	1	1
Moc wejściowa	W	2100	2300	2300
Obroty bez obciążenia	min ⁻¹	9000 - 22000	9000 - 22000	9000 - 22000
Karetka frezarki	mm	2 kolumny	2 kolumny	2 kolumny
Skok karetki frezarki	mm	80	80	80
Maks. średnica frezowania	mm	50	50	50
Rozmiar tulei zaciskowej w jednostkach stosowanych w Europie	mm	12	12	12
Rozmiar tulei zaciskowej w jednostkach stosowanych w Wielkiej Brytanii i Irlandii	cale	1/2	1/2	1/2
Ciężar	kg	6,1	6,1	6,2
Wartości hałasu i/lub wartości drgań (sumy wektorowe przyspieszeń zgodnie z EN62841-2-17:				
L _{PA} (poziom emisji ciśnienia akustycznego)	dB(A)	94,2	95,1	95,1
L _{WA} (poziom mocy akustycznej)	dB(A)	105,2	106,1	106,1
K (niepewność dla danego poziomu dźwięku)	dB(A)	2,5	2,5	2,5
Wartość emisji drgań a _h , h _v =	m/s ²	4,1	3,1	3,1
Niepewność K =	m/s ²	0,31	0,31	0,31

Poziom emisji drgań i hałasu podany w tej karcie informacyjnej został zmierzony zgodnie ze znormalizowanym testem opisanym w normie EN62841 i może być stosowany do porównywania narzędzi. Może być również wykorzystywany do wstępnej analizy ekspozycji.



OSTRZEŻENIE: Podany poziom emisji drgań i/lub hałasu dotyczy głównych zastosowań narzędzia. Jednakże, w przypadku użycia narzędzia do innych zastosowań, przy użyciu innych akcesoriów lub narzędzia nie konserwowanego poprawnie, poziom emisji drgań i/lub hałasu może być inny od podanego. W takich

sytuacjach ekspozycja na drgania w trakcie całego okresu użytkowania maszyny może być dużo większa.

W oszacowaniu poziomu ekspozycji na drgania i/lub hałasu należy również brać pod uwagę czas wyłączenia narzędzia lub okresy, kiedy narzędzie jest włączone, ale nie wykonuje pracy. Narażenie na drgania w trakcie całego dnia pracy mogłoby się wtedy okazać dużo mniejsze niż przy ciągłym użyciu.

W celu ochrony użytkownika przed skutkami drgań i/lub hałasu stosować dodatkowe środki bezpieczeństwa, jak np. prawidłowa konserwacja elektronarzędzi i akcesoriów, utrzymywanie ciepłoty rąk (istotne w przypadku drgań), odpowiednia organizacja pracy.

Deklaracja zgodności WE

Dyrektywa maszynowa



DWE625, DWE627

Frezarka górnwrzecionowa

Firma DEWALT deklaruje, że produkty opisane w sekcji **Dane techniczne** są zgodne z zapisami:

2006/42/EC, EN62841-1:2015 + AC:2015; EN62841-2-17:2017.

Produkty te są również zgodne z zapisami dyrektyw 2014/30/UE oraz 2011/65/UE. Więcej informacji na ten temat można uzyskać pod podanym niżej adresem filii firmy DEWALT lub skorzystać z informacji na ostatniej stronie okładki instrukcji obsługi.

Niżej podpisany jest odpowiedzialny za zebranie danych technicznych i składa tę deklarację w imieniu firmy DEWALT.

Markus Rompel
Vice-President Engineering, PTE-Europe
DEWALT, Richard-Klinger-Straße 11,
65510, Idstein, Niemcy
08.09.2021

DEKLARACJA ZGODNOŚCI USTAWA „SUPPLY OF MACHINERY (SAFETY) REGULATIONS 2008”

UK CA

FREZARKA GÓRNOWRZECIONOWA DWE625, DWE627

Niniejszym firma DEWALT deklaruje, że produkty opisane w sekcji „dane techniczne” są zgodne z zapisami następujących regulacji:

Ustawa „Supply of Machinery (Safety) Regulations, 2008, S.I. 2008/1597” (wraz ze zmianami), EN62841-1:2015 + AC:2015; EN62841-2-17:2017.

Te produkty są zgodne z następującymi regulacjami prawnymi Wielkiej Brytanii

Ustawa „Electromagnetic Compatibility Regulations, 2016, S.I.2016/1091” (wraz ze zmianami).

Ustawa „The Restriction of the Use of Certain Hazardous Substances in Electrical and Electronic Equipment Regulations 2012, S.I. 2012/3032” (wraz ze zmianami).

Więcej informacji na ten temat można uzyskać pod podanym niżej adresem filii firmy DEWALT lub skorzystać z informacji na ostatniej stronie okładki instrukcji obsługi.

Niżej podpisany jest odpowiedzialny za zebranie danych technicznych i składa tę deklarację w imieniu firmy DEWALT.



Karl Evans
Vice President Professional Power Tools EANS GTS
DEWALT UK, 270 Bath Road, Slough
Berkshire, SL1 4DX
Anglia
08.09.2021



OSTRZEŻENIE: Aby zmniejszyć ryzyko obrażeń, przeczytać instrukcję.

Definicje: Wytyczne dotyczące bezpieczeństwa

Podane poniżej definicje określają stopień zagrożenia oznaczony danym słowem. Proszę przeczytać instrukcję i zwracać uwagę na te symbole.



NIEBEZPIECZEŃSTWO: Informuje o bezpośrednim niebezpieczeństwie. Nieprzestrzeganie tego zalecenia spowoduje śmierć lub poważne obrażenia ciała.



OSTRZEŻENIE: Informuje o potencjalnym niebezpieczeństwie. Nieprzestrzeganie tego zalecenia może spowodować śmierć lub poważne obrażenia ciała.



PRZESTROGA: Informuje o potencjalnym niebezpieczeństwie. Nieprzestrzeganie tego zalecenia może prowadzić do obrażeń ciała od lekkiego do średniego stopnia.

UWAGA: Informuje o czynnościach **nie powodujących obrażeń ciała**, lecz **mogących** prowadzić do **szkód materialnych**.



Ostrzeżenie przed możliwością porażenia prądem elektrycznym.



Oznacza ryzyko pożaru.

OGÓLNE OSTRZEŻENIA DOTYCZĄCE BEZPIECZNEGO UŻYTKOWANIA ELEKTRONARZĘDZI



OSTRZEŻENIE: Należy zapoznać się ze wszystkimi zaleceniami dotyczącymi bezpieczeństwa i obsługi oraz rysunkami i danymi umieszczonymi w dołączonej do elektronarzędzia instrukcji obsługi.

Niestosowanie się do wszystkich poniższych instrukcji może stać się przyczyną porażenia prądem elektrycznym, pożaru i/lub poważnego zranienia.

ZACHOWAĆ WSZYSTKIE OSTRZEŻENIA I INSTRUKCJE, ABY MÓC KORZYSTAĆ Z NICH W PRZYSZŁOŚCI

Pojęcie „elektronarzędzie” użyte w treści ostrzeżenia odnosi się do elektrycznego (zasilanego przewodem) elektronarzędzia lub elektronarzędzia zasilanego akumulatorem (bezprowodowego).

1) Bezpieczeństwo w miejscu pracy

- Miejsce pracy musi być czyste i dobrze oświetlone.** Miejsca ciemne i takie, w których panuje nieporządek, stwarzają ryzyko wypadku.
- Nie wolno używać elektronarzędzi w strefach zagrożenia wybuchem, w pobliżu palnych cieczy, gazów czy pyłów.** Elektronarzędzia mogą wytworzyć iskry powodujące zapłon pyłów lub oparów.
- W czasie pracy elektronarzędziami nie pozwalaj na przebywanie w pobliżu dzieci i innych osób postronnych.** Chwila nieuwagi może spowodować utratę kontroli nad narzędziem.

2) Ochrona przeciwporażeniowa

- Gniazdo musi być dostosowane do wtyczki elektronarzędzia. Nie wolno przerabiać wtyczek. Nie używać żadnych łączników lub rozdzielaczy elektrycznych z uziemionymi elektronarzędziami.** Nieprzerabiane wtyczki i odpowiednie gniazda zmniejszają ryzyko porażenia prądem elektrycznym.
- Należy unikać bezpośredniej styczności z uziemionymi lub zerowanymi powierzchniami, takimi jak rurociągi, grzejniki, kuchenki i lodówki.** Ryzyko porażenia prądem elektrycznym wzrasta, jeśli Twoje ciało jest uziemione.
- Nie narażać elektronarzędzi na działanie deszczu lub zwiększonej wilgotności.** Dostanie się wody do wnętrza elektronarzędzia zwiększa ryzyko porażenia prądem elektrycznym.
- Nie wolno ciągnąć za kabel zasilający. Nie wolno ciągnąć, podnosić ani wyciągać wtyczki z gniazda,**

poprzez ciągnięcie za kabel zasilający narzędzia. Chronić kabel zasilający przed kontaktem z gorącymi elementami, olejami, ostrymi krawędziami i ruchomymi częściami. Uszkodzenie lub zaplątanie kabla zasilającego zwiększa ryzyko porażenia prądem elektrycznym.

- e) **W czasie pracy elektronarzędziem poza pomieszczeniami zamkniętymi, należy używać przystosowanych do tego przedłużaczy.** Korzystanie z przedłużaczy przystosowanych do użycia na zewnątrz budynków zmniejsza ryzyko porażenia prądem.
- f) **Jeśli zachodzi konieczność używania narzędzia w wilgotnym otoczeniu, należy używać źródła zasilania zabezpieczonego wyłącznikiem różnicowoprądowym.** Stosowanie wyłączników różnicowoprądowych zmniejsza ryzyko porażenia prądem elektrycznym.

3) Bezpieczeństwo osobiste

- a) **W czasie pracy elektronarzędziem zachować czujność, patrzeć uważnie i kierować się zdrowym rozsądkiem. Nie używać elektronarzędzia w stanie zmęczenia, pod wpływem narkotyków, alkoholu lub leków.** Nawet chwila nieuwagi w czasie pracy elektronarzędziem może doprowadzić do poważnych obrażeń ciała.
- b) **Używać środków ochrony osobistej. Zawsze zakładać okulary ochronne.** Używanie, w miarę potrzeb, środków ochrony osobistej, takich jak maska przeciwpyłowa, buty ochronne z antypoślizgową podeszwą, kask czy ochronniki słuchu, zmniejsza ryzyko odniesienia uszczerbku na zdrowiu.
- c) **Unikać niezamierzonego uruchomienia. Przed przyłączeniem do zasilania i/lub włożeniem akumulatorów oraz przed podniesieniem i przenoszeniem narzędzia, upewnić się, że wyłącznik znajduje się w pozycji „wyłączone”.** Trzymanie palca na wyłączniku podczas przenoszenia lub podłączenie włączonego narzędzia do zasilania łatwo staje się przyczyną wypadków.
- d) **Przed włączeniem elektronarzędzia, usunąć wszystkie klucze i narzędzia do regulacji.** Klucz pozostawiony zamocowany do obrotowej części elektronarzędzia może spowodować obrażenia.
- e) **Nie wychylać się nadmiernie. Przez cały czas zachowywać solidne oparcie nóg i równowagę.** Dzięki temu ma się lepszą kontrolę nad elektronarzędziem w nieoczekiwanych sytuacjach.
- f) **Założyć odpowiedni strój. Nie nosić luźnych ubrań ani biżuterii. Trzymać włosy i ubranie z dala od ruchomych elementów.** Luźne ubranie, biżuteria lub długie włosy mogą zostać pochwycone przez ruchome części.
- g) **Jeśli sprzęt jest przystosowany do przyłączenia urządzeń odprowadzających i zbierających pył, upewnić się, czy są one przyłączone i właściwie użytkowane.** Używanie takich urządzeń może zmniejszać zagrożenia związane z obecnością pyłów.

- h) **Nie zezwalać na to, aby rutyna wynikająca z częstego użytkowania narzędzi prowadziła do lekceważenia zagrożeń i ignorowania zasad bezpiecznego użytkowania narzędzi.** Lekkomyślna obsługa może spowodować poważne obrażenia ciała w ułamku sekundy.

4) Obsługa i konserwacja elektronarzędzi

- a) **Nie wolno przeciążać elektronarzędzi. Używać elektronarzędzi odpowiednich do rodzaju wykonywanej pracy.** Dzięki odpowiednim elektronarzędziom wykona się pracę lepiej i w sposób bezpieczny, w tempie, do jakiego narzędzie zostało zaprojektowane.
- b) **Nie wolno używać elektronarzędzia z zepsutym wyłącznikiem, który nie pozwala na sprawne włączanie i wyłączanie.** Elektronarzędzie, którego pracy nie można kontrolować wyłącznikiem, jest niebezpieczne i musi zostać naprawione.
- c) **Przed przystąpieniem do regulacji, wymiany akcesoriów oraz przed schowaniem elektronarzędzia, należy odłączyć wtyczkę od źródła zasilania i/lub wyjąć akumulator z urządzenia, jeśli to możliwe.** Takie środki zapobiegawcze zmniejszają ryzyko przypadkowego uruchomienia elektronarzędzia.
- d) **Nie używane elektronarzędzie przechowywać poza zasięgiem dzieci i nie dopuszczać osób nie znających elektronarzędzia lub tej instrukcji do posługiwania się elektronarzędziem.** Elektronarzędzia są niebezpieczne w rękach niewprawnego użytkownika.
- e) **Prawidłowo konserwować elektronarzędzia i akcesoria. Sprawdzić, czy ruchome części są właściwie połączone i zamocowane, czy części nie są uszkodzone oraz skontrolować wszelkie inne elementy mogące mieć wpływ na pracę elektronarzędzia. Wszystkie uszkodzenia należy naprawić przed rozpoczęciem użytkowania.** Wiele wypadków jest spowodowanych źle utrzymanymi elektronarzędziami.
- f) **Narzędzia tnące powinny być ostre i czyste.** Prawidłowo utrzymane narzędzia do cięcia o ostrych krawędziach tnących rzadziej się zakleszczają i są łatwiejsze do kontrolowania.
- g) **Elektronarzędzi, akcesoriów i końcówek itp., należy używać zgodnie z instrukcją obsługi, uwzględniając warunki i rodzaj wykonywanej pracy.** Użycie elektronarzędzi niezgodnie z przeznaczeniem może być bardzo niebezpieczne.
- h) **Uchwyty i powierzchnie, za które chwyta się narzędzie, muszą być suche, czyste oraz niezabrudzone olejem i smarem.** Śliskie uchwyty i powierzchnie uniemożliwiają bezpieczną obsługę i panowanie nad narzędziem w nieoczekiwanych sytuacjach.

5) Naprawy

- a) **Powierzać naprawy elektronarzędzi wyłącznie osobom wykwalifikowanym, używającym identycznych części zamiennych.** Zagwarantuje to bezpieczeństwo elektronarzędzia.

Instrukcje dotyczące bezpieczeństwa dla frezarek

- a) **Trzymać elektronarzędzie wyłącznie za izolowaną powierzchnię do chwytania, ponieważ może dojść do kontaktu noża z przewodem narzędzia.** Przecięcie przewodu pod napięciem może spowodować pojawienie się napięcia na metalowych częściach obudowy i porażenie prądem operatora.
- b) **Używać zacisków lub innego wygodnego sposobu zamocowania obrabianego elementu do stabilnego podłoża.** Trzymanie obrabianego elementu ręką lub oparcie go o ciało nie daje dostatecznej stabilizacji i może spowodować utratę panowania nad narzędziem.
- c) **Uchwyty muszą być suche, czyste oraz niezabrudzone olejem i smarem.** Umożliwi to lepsze panowanie nad narzędziem.
- d) **Mocno trzymać narzędzie obiema rękami, aby stawić opór momentowi obrotowemu po uruchomieniu.** Cały czas mocno trzymać narzędzie podczas jego obsługi.
- e) **Nie zbliżać rąk do obszaru cięcia nad i pod podstawą. Pod żadnym pozorem nie sięgać pod spód obrabianego elementu.** Trzymać podstawę frezarki mocno dociśniętą do obrabianego elementu podczas cięcia.
- f) **Nigdy nie dotykać frezu bezpośrednio po zakończeniu pracy. Frez może być bardzo gorący.**
- g) **Przed odłożeniem frezarki dopilnować, aby silnik zatrzymał się całkowicie.** Jeśli frez nadal obraca się w momencie odłożenia frezarki, może spowodować obrażenia ciała lub uszkodzenie.
- h) **Dopilnować, aby frez nie dotykał obrabianego elementu przed włączeniem silnika.** Jeśli frez będzie stykać się z obrabianym elementem w momencie uruchomienia silnika, może spowodować podskoczenie frezarki, powodując uszkodzenia lub obrażenia ciała.
- i) **Dopuszczalna prędkość frezu musi być przynajmniej równa maksymalnej prędkości oznaczonej na elektronarzędziu.** Frezy pracujące z prędkością wyższą od prędkości znamionowej mogą pęknąć i rozpaść się.
- j) **Zawsze postępować zgodnie z zaleceniami producenta frezu dotyczącymi prędkości pracy, ponieważ konstrukcje niektórych frezów wymagają pracy z określoną prędkością w celu zapewnienia bezpieczeństwa lub wydajności.** Jeśli nie ma się pewności co do właściwej prędkości lub występują jakiegokolwiek problemy, skontaktować się z producentem akcesorium.
- k) **Nie używać frezów o średnicy powyżej 50 mm (2") w tym narzędziu.**

Pozostałe zagrożenia



OSTRZEŻENIE: Zalecamy stosowanie wyłącznika różnicowoprądowego z wartością prądu resztkowego wynoszącą 30 mA lub mniejszą.

Mimo przestrzegania obowiązujących przepisów BHP i stosowania urządzeń zabezpieczających, nie ma możliwości uniknięcia określonych zagrożeń. Są to:

- Uszkodzenie słuchu.

- Niebezpieczeństwo wystąpienia obrażeń ciała spowodowanych latającymi cząsteczkami.
- Niebezpieczeństwo poparzeń spowodowanych akcesoriami, które stają się gorące podczas pracy.
- Niebezpieczeństwo wystąpienia obrażeń ciała spowodowanych zbyt długim użytkowaniem narzędzia.

ZACHOWAĆ INSTRUKCJĘ

Ochrona przeciwporażeniowa

Silnik elektryczny został zaprojektowany do pracy z jednym napięciem. Zawsze sprawdzać, czy napięcie zasilania jest zgodne z wartością podaną na tabliczce znamionowej.



To narzędzie DEWALT ma podwójną izolację zgodną z normą EN62841 i nie wymaga uziemienia.

Ten produkt DWE625 LX (115 V) jest przeznaczony do użytku w połączeniu z transformatorem zabezpieczającym wyprodukowanym zgodnie z normami BSEN61558 i BS4343. Nigdy nie pracować bez tego transformatora.

Ze względów bezpieczeństwa wymianę uszkodzonego kabla zasilającego należy powierzyć firmie DEWALT lub autoryzowanemu serwisowi.

Wymiana wtyczki sieciowej (dotyczy tylko Wielkiej Brytanii i Irlandii)

Jeśli występuje konieczność montażu nowej wtyczki:

- Odpowiednio zutylizować starą wtyczkę.
- Przyłączyć brązowy przewód do zacisku fazy w nowej wtyczce.
- Przyłączyć niebieski przewód do zacisku zerowego.



OSTRZEŻENIE: Nie wykonywać przyłączenia do końcówki uziemienia.

Postępować zgodnie z instrukcją instalacji dołączonej do wtyczek wysokiej jakości. Zalecany bezpiecznik do wtyczki 230 V modelu dla Wlk. Bryt.: 13 A.

Instalacja wtyczki sieciowej w urządzeniach 115 V (Tylko Wielka Brytania i Irlandia)

- Zamontowana wtyczka musi być zgodna z normą BS EN 60309 (BS4343), 32 A.



OSTRZEŻENIE: Zawsze dopilnować, aby zacisk kabla był prawidłowo i mocno przymocowany do powłoki kabla.

Użycie przedłużacza

Jeśli potrzebny jest przedłużacz, należy użyć zatwierdzonego 3-rdzeniowego przedłużacza odpowiedniego dla poboru mocy narzędzia (patrz **Dane techniczne**). Minimalna średnica przewodu to 1,5 mm²; maksymalna długość to 30 m. Przedłużacz nawinięty na bęben należy całkowicie rozwinąć.

Zawartość opakowania

Opakowanie zawiera:

- 1 Frezarka
- 1 Tuleja zaciskowa 12 mm (1/2" Wlk. Bryt. i Irlandia)
- 1 Przegroda równoległa
- 2 Drażki prowadzące

- 1 Tuleja prowadząca (30 mm)
- 1 Klucz 22 mm
- 1 Rura do odsysania pyłu SA
- 1 Skrzynka zdalnego włącznika (tylko DWE627)
- 1 Instrukcja obsługi
- 1 Precyzyjny regulator
- *Sprawdzić, czy narzędzie, części lub akcesoria nie zostały uszkodzone podczas transportu.*
- *Przed przystąpieniem do pracy poświęcić odpowiedni czas na dokładne zapoznanie się z instrukcją.*

Oznakowanie na narzędziu

Na obudowie narzędzia umieszczono następujące piktogramy:



Przed użyciem przeczytać instrukcję obsługi.



Należy używać ochrony słuchu.



Należy używać ochrony wzroku.



Widzialne promieniowanie. Nie patrzeć w promień.

Położenie kodu daty (rys. A)

Kod daty **56**, zawierający także rok produkcji, nadrukowany jest na obudowie.

Przykład:

2021 XX XX

Rok i tydzień produkcji

Opis (rys. A)



OSTRZEŻENIE: Nigdy nie dokonywać przeróbek elektronarzędzia ani jego części. Może to spowodować uszkodzenie mienia lub obrażenia ciała.

- 1 Pokrętko regulacji prędkości
- 2 Główne uchwyty
- 3 Włącznik spustowy
- 4 Pokrętko
- 5 Prętowy ogranicznik wysokości
- 6 Dźwignia blokady frezowania wgłębnego
- 7 Przycisk szybkiego zwalniania
- 8 Przycisk blokady wrzeciona
- 9 Zespół tulei zaciskowej
- 10 Płyta podstawy
- 11 Wielopozycyjna blokada wieżyczki
- 12 Pręt ograniczania głębokości
- 13 Klucz 22 mm
- 14 Pierścień szybkiego zerowania
- 15 Blokada szybkiego regulatora wysokości
- 16 Szybki regulator wysokości
- 17 Wskaźnik

- 18 Precyzyjny regulator
- 19 Pierścień szybkiego zerowania dokładnej regulacji
- 20 Przycisk blokady w pozycji włączonej

Przeznaczenie

Frezarki DWE625 i DWE627 są przeznaczone do profesjonalnego frezowania z dużą wydajnością drewna, materiałów drewnopochodnych i tworzyw sztucznych.

Te frezarki są przeznaczone do frezowania rowków, krawędzi, profili i wrębów oraz do kopiowania.

NIE UŻYWAĆ w mokrym otoczeniu lub w obecności łatwopalnych płynów lub gazów.

DWE625 i DWE627 to profesjonalne elektronarzędzia.

Frezarka DWE627 ma konstrukcję pozwalającą na jej montaż w stole frezarki. Frezarki można instalować wyłącznie w stołach spełniających prawne wymogi bezpieczeństwa obowiązujące dla stołów frezarek.

NIE DOPUSZCZAĆ dzieci do elektronarzędzia. Zapewnić nadzór nad mało doświadczonymi użytkownikami narzędzia.

- **Małe dzieci i osoby niedołążne.** Niniejsze urządzenie nie jest przeznaczone do użytku przez małe dzieci i osoby niedołążne bez nadzoru.
- Produktu tego nie powinny użytkować osoby (w tym dzieci) o ograniczonych zdolnościach fizycznych, czuciowych lub umysłowych oraz osoby nie posiadające odpowiedniego doświadczenia, wiedzy lub umiejętności, chyba że są pod nadzorem osób odpowiedzialnych za ich bezpieczeństwo. Dzieci nigdy nie powinny być pozostawiane z produktem bez nadzoru osób dorosłych.



PRZESTROGA: Przed użyciem jakichkolwiek elementów sterujących przeczytać poniższe rozdziały.

Dźwignia blokady frezowania wgłębnego (rys. B)

Dźwignia blokady frezowania wgłębnego **6** pozwala na zatrzymywanie pracującego frezu na wyznaczonej wysokości.

1. Wciskać w dół dźwignię blokady frezowania wgłębnego **6** do usłyszenia wyraźnego kliknięcia, jeśli chce się opuścić frez w obrabiany element.
2. Można opuszczać narzędzie do osiągnięcia ustalonego wcześniej punktu zatrzymania.
3. Aby unieruchomić narzędzie podczas ruchu w pionie, nacisnąć przycisk szybkiego zwalniania **7**.

Tuleje zaciskowe (rys. C)



OSTRZEŻENIE: Ryzyko związane z przedmiotami wyrzuconymi w powietrze. Używać wyłącznie frezów z trzonkami pasującymi do zamontowanej tulei zaciskowej. Frezy z mniejszymi trzonkami nie będą solidnie zamocowane i mogą się poluzować podczas pracy.



PRZESTROGA: Nigdy nie dokręcać tulei bez uprzedniego zamontowania w niej frezu. Dokręcenie pustej tulei, nawet ręcznie, może spowodować jej uszkodzenie.

Do tej frezarki dołączona jest tuleja zaciskowa.

- 12 mm: Europa
- 1/2": Wielka Brytania

1. Aby wymienić tuleję zaciskową **35**, odkręcić zespół tulei zaciskowej **9**.
2. Gwałtownie wyciągnąć starą tuleję zaciskową z nakrętki tulei **36** i włożyć nową tuleję **35**.
3. Mocno wciskać, aby nowa tuleja zatrzasnęła się za sprężyną ustalającą w nakrętce tulei zaciskowej.

Wielopozycyjna blokada wieżyczki (rys. E)



OSTRZEŻENIE: Nie zmieniać blokady wieżyczki podczas pracy frezarki. Spowoduje to, że dłonie znajdują się za blisko głowicy frezarki.

Blokada wieżyczki **11** ogranicza odległość w dół, na jaką można zagłębić narzędzie. Blokada składa się z trzech śrub o różnych długościach, które służą do wyznaczania głębokości frezowania, ograniczając skok pręta ograniczania głębokości **12**.

1. Głębokość frezowania można ustawić, wybierając śrubę odpowiedniej długości na wieżyczce.
2. Wieżyczkę można obracać i zatrzymuje się ona w ustalonych miejscach w celu prawidłowego dopasowania śrub.
3. Interakcja między prętem ograniczania głębokości i blokadą wieżyczki określa głębokość frezowania.
4. Jeśli żadna z dołączonych śrub nie wydaje się znajdować blisko żądanej wysokości, każdą z nich można wyregulować, luzując nakrętkę sześciokątną na dole, a następnie wkręcając lub wykręcając śrubę, aby uzyskać jej prawidłową długość. Po wyregulowaniu tej śruby należy koniecznie dokręcić nakrętkę sześciokątną na dole kluczem 8 mm **55**.
5. Patrz rozdział **Ustawianie głębokości frezowania**, aby uzyskać informacje na temat korzystania z blokady wieżyczki podczas właściwej pracy narzędziem.

Prętowy ogranicznik wysokości i pokrętło ogranicznika wysokości (rys. G)

Prętowy ogranicznik wysokości **5** i pokrętło **4** ograniczają odległość ruchu urządzenia do góry po szynach. System można regulować od całkowitego opuszczenia, gdy urządzenia nie można unosić niezależnie od pozycji dźwigni zwalniania frezowania wgłębnego, do całkowitego podniesienia, gdy spód tulei zaciskowej znajduje się 80 mm (3-5/32") nad obrabianym elementem.

Dla poprawy wygody pokrętło jest wyposażone w przycisk szybkiego zwalniania **23** pozwalający na rozłączanie gwintów w celu szybkiego ustawienia poprzez proste naciśnięcie przycisku z boku pokrętła.

UWAGA: Łatwiej przesunąć pokrętło ogranicznika wysokości DO GÓRY, jeśli dźwignia zwalniania frezowania wgłębnego jest zablokowana i łatwiej przesunąć pokrętło w dół, jeśli najpierw przesunie się urządzenie w dół poprzez zwolnienie dźwigni zwalniania frezowania wgłębnego i późniejsze jej zaciśnięcie.

MONTAŻ I REGULACJA



OSTRZEŻENIE: Aby zmniejszyć ryzyko zranienia, przed przystąpieniem do regulacji lub montażem/demontażem akcesoriów wyłączyć narzędzie

i odłączyć je od źródła zasilania. Przypadkowe włączenie może spowodować obrażenia ciała.

Wkładanie i wyjmowanie frezu (rys. C, F)



OSTRZEŻENIE: Nie dokręcać tulei zaciskowej bez zamontowanego frezu.



OSTRZEŻENIE: Zawsze używać frezów z trzonkami pasującymi do średnicy tulei zaciskowej.



OSTRZEŻENIE: Nie używać frezów większych niż 50 mm (2"), chyba że frezarka jest zamocowana w stole frezarki.



PRZESTROGA: Zachować ostrożność podczas wyjmowania frezu, aby uniknąć przecięcia palców.

Montaż frezu

1. Włożyć co najmniej trzy czwarte długości trzonka frezu w zespół tulei zaciskowej **9**.
2. Popychać blokadę wrzeciona **8** naprzód do momentu zablokowania wrzeciona frezarki.
UWAGA: Konieczne może być lekkie obrócenie wrzeciona w celu załączenia.
3. Obracać nakrętkę tulei zaciskowej **36** przeciwnie do wskazówek zegara dołączonym kluczem 22 mm **13**, aby ją dokręcić.

Demontaż frezu

1. Popychać przycisk blokady wrzeciona **8** naprzód do momentu zablokowania wrzeciona frezarki.
2. Obracać nakrętkę tulei zaciskowej **9** zgodnie ze wskazówkami zegara dołączonym kluczem 22 mm **13**, aby ją poluzować.
3. Obracać kluczem dalej, aż nakrętka tulei zaciśnie się, po czym poluzuje. Tak działa mechanizm zabezpieczający zwalnający tuleję.
4. Frez powinien się teraz wysunąć.
UWAGA: Po każdym zakończeniu użytkowania frezu demontować go i przechowywać w bezpiecznym miejscu.

Precyzyjny regulator wysokości (rys. A, D, E)



PRZESTROGA: Dopilnować, aby dźwignia blokady frezowania wgłębnego była w pozycji odblokowanej. Nigdy nie używać nadmiernej siły do obracania mechanizmu precyzyjnego regulatora wysokości.



PRZESTROGA: Nie wykręcać śrub na nakrętkach sześciokątnych.

Precyzyjnego regulatora wysokości można używać w trybie przenośnym lub wtedy, gdy frezarka jest zamocowana w stole.

Regulacja głębokości frezowania (rys. A, D, E)

Frezarka jest wyposażona w wysoce precyzyjny system regulacji głębokości obejmujący pierścień zerowania do szybkiego regulatora wysokości oraz precyzyjnego regulatora wysokości.

Szybka regulacja z udziałem podziałki z pierścieniem zerowania

1. Poluzować pokrętło szybkiego regulatora wysokości ogranicznika głębokości **15**.

- Odblokować ogranicznik frezowania wgłębnego, wciskając dźwignię zwalniającą **6** w dół.
- Opuszczać karetkę frezarki, aż frez zetknie się z obrabianym przedmiotem.
- Nacisnąć przycisk szybkiej blokady **7**.
- Ustawić szybki regulator wysokości **16** na zero i ustawić pierścień zerowania precyzyjnego regulatora **19** na zero. Pręt ograniczania głębokości **12** musi się stykać z blokadą wieżyczki **11**.
- Dostosować głębokość frezowania za pomocą szybkiego regulatora wysokości **16** i odpowiedniej podziałki. Ustawioną głębokość frezowania wskazuje wskazówka **17**.
- Dokręcić blokadę szybkiego regulatora wysokości **15**.

Precyzyjna regulacja

Jeśli nie jest używany szablon głębokości lub jeśli głębokość frezowania wymaga ponownej regulacji, zalecamy użycie precyzyjnego regulatora wysokości **18**.

- Dostosować głębokość frezowania zgodnie z opisem w **Regulacja głębokości frezowania**.
- Ustawić precyzyjny regulator wysokości na zero za pomocą pierścienia szybkiego zerowania dokładnej regulacji **19**
- Obrócić precyzyjny regulator wysokości **18** do wymaganego położenia: jeden obrót odpowiada w przybliżeniu 1 mm a jedno oznaczenie odpowiada 0,1 mm.

Montaż tulei prowadzącej (rys. H)

W połączeniu z szablonami, tuleje prowadzące pełnią ważną rolę w wycinaniu i kształtowaniu zgodnie ze wzorcem.

- Przymocować tuleję prowadzącą **24** do podstawy frezarki **10** za pomocą śrub **25** zgodnie z rysunkiem.

Montaż przegrody równoległej (rys. I, J)

- Przymocować bolec prowadnicy **26** do podstawy frezarki **10**.
- Nasunąć przegrodę równoległą **27** na bolce.
- Dokręcić tymczasowo śruby motylkowe **28**.

Regulacja przegrody równoległej (rys. A, I, J)

- Narysować linię cięcia na materiale.
- Opuszczać karetkę frezarki, aż frez zetknie się z obrabianym przedmiotem.
- Nacisnąć przycisk szybkiego zwalniania **7** i ograniczyć powrót karetki pokrętką **4**.
- Ustawić frezarkę na linii cięcia.
- Dosunąć przegrodę równoległą **27** do obrabianego przedmiotu i dokręcić śruby motylkowe **28**.
- Wyregulować przegrodę równoległą za pomocą pokrętki dokładnej regulacji **29**. Zewnętrzna krawędź tnąca frezu musi pokrywać się z linią cięcia.
- W razie potrzeby poluzować śruby **30** i wyregulować paski **31** w celu uzyskania żądanej długości prowadnicy.



Odsysanie pyłu (rys. A, K, P)

Pył z materiałów, takich jak powłoki zawierające ołów oraz niektóre typy drewna, może być szkodliwy dla zdrowia. Wdychanie pyłu może spowodować reakcje alergiczne oraz/lub prowadzić do infekcji dróg oddechowych użytkownika lub osób postronnych.

Trociny pochodzące z pewnych drzew, jak dębu i buku, są uznawane za rakotwórcze, szczególnie w połączeniu ze środkami do obróbki drewna.

Przestrzegać właściwych przepisów krajowych dla obrabianych materiałów.

Odkurzacz musi być przeznaczony do pracy z obrabianym materiałem.

Podczas odsysania suchego pyłu szczególnie szkodliwego dla zdrowia lub rakotwórczego, używać specjalnego odsysacza o klasie pyłowej M.

Podłączanie adaptera odsysania pyłu (rys. K)

Adapter odsysania pyłu składa się z części głównej **32**, pokrywy **33**, adaptera rury do odsysania **34**, jednej śruby rury do odsysania **37**, dwóch śrub podstawy **52** i dwóch nakrętek **53**.

- Nasuwać pokrywę **33** na główną część **32**, aż zatrzaśnie się w prawidłowym położeniu.
- Umieścić główną część **32** na podstawie i przymocować dwiema śrubami **52** i nakrętkami **53**.
- Wykręcić śrubę **37** z górnej części frezarki i użyć jej do przymocowania adaptera rury do odsysania **34** do frezarki.

Podłączanie węża do odsysania pyłu (rys. P)



OSTRZEŻENIE: Ryzyko wdychania pyłu. Aby ograniczyć ryzyko obrażeń ciała, **ZAWSZE** nosić atestowaną maskę przeciwpyłową.

Do narzędzia dołączony jest adapter rury do odsysania pyłu **34**.

Do złącza do odsysania pyłu bezpośrednio pasuje większość używanych węży od odkurzaczy.




OSTRZEŻENIE: ZAWSZE używać odpylacza ssącego zgodnego z właściwymi dyrektywami dotyczącymi emisji pyłu podczas piłowania drewna. Węże większości odkurzaczy przemysłowych można bezpośrednio przyłączać do wylotu odprowadzania pyłu.


- Podłączyć wąż odsysania pyłu **38** do adaptera rury do odsysania **34** za pomocą systemu DEWALT AirLock.

UWAGA: Podczas korzystania z odsysania pyłu dopilnować, aby odsysacz pyłu znajdował się w odpowiedniej odległości od narzędzia i był pewnie zamocowany, aby nie przewrócił się ani nie kolidował z frezarką lub obrabianym przedmiotem. Wąż odsysania pyłu i kabel zasilający muszą być również umieszczone tak, aby nie kolidowały z frezarką lub obrabianym przedmiotem. Jeśli odsysacza pyłu lub węża do odsysania pyłu nie można ustawić prawidłowo, należy je odłączyć.


OBSŁUGA


Instrukcja obsługi

 **OSTRZEŻENIE:** Zawsze przestrzegać instrukcji bezpieczeństwa i odpowiednich przepisów.

 **OSTRZEŻENIE:** Aby zmniejszyć ryzyko zranienia, przed przystąpieniem do regulacji lub montażem/demontażem akcesoriów wyłączyć narzędzie i odłączyć je od źródła zasilania. Przypadkowe włączenie może spowodować obrażenia ciała.

Prawidłowa pozycja rąk (rys. 0)

 **OSTRZEŻENIE:** Aby zmniejszyć ryzyko wystąpienia poważnych obrażeń ciała, **ZAWSZE** prawidłowo ustawiać ręce, tak jak pokazano na rysunku.

 **OSTRZEŻENIE:** Aby zmniejszyć ryzyko wystąpienia poważnych obrażeń ciała, **ZAWSZE** mocno trzymać narzędzie, aby móc zapobiec nagłemu ruchowi.

Prawidłowa pozycja wymaga trzymania obu rąk na uchwytach głównych **2**.

Korzystanie z frezarki (rys. A, L)

 **PRZESTROGA:** Włączyć frezarkę przed zagłębieniem głowicy frezarki w obrabiany przedmiot.

PRZESTROGA:

- Nadmierne frezowanie może spowodować przeciążenie silnika lub utrudnić panowanie nad narzędziem, a głębokość frezowania nie powinna przekraczać 15 mm (19/32") na jedno przejście w przypadku frezowania rowków frezem o średnicy 8 mm (5/16").
- W przypadku frezowania rowków frezem o średnicy 20 mm (25/32"), głębokość frezowania na jedno przejście nie powinna przekraczać 5 mm (3/16").
- Aby wykonać bardzo głęboki rowek, wykonać dwa lub trzy przejścia robocze, stopniowo zwiększając głębokość frezowania.

PRZESTROGA:

- Po długim okresie pracy z niską prędkością pozwolić maszynie na ostygnięcie, uruchamiając ją na trzy minuty z maksymalną prędkością bez obciążenia.

Wszystkie najpopularniejsze zadania wymagające frezowania we wszystkich rodzajach drewna i tworzyw sztucznych można wykonywać z użyciem tej frezarki górnoprzecionowej:

- Frezowanie wpustów
- Wycinanie wręgów
- Podcinanie i podtaczanie
- Wycinanie cienkich rowków
- Profilowanie

Aby zapobiegać przeciążeniu narzędzia spowodowanemu błędnym wyborem prędkości, stosować zalecane ustawienia określone poniżej:


MATERIAŁ	ŚREDNICA FREZU	
	10 - 30 mm	30 - 50 mm
Drewno twarde	7 - 5	6 - 2
Miękkie drewno	7 - 6	7 - 5
Płyta wiórowa jako warstwa wierzchnia	7 - 6	7 - 4
Tworzywo sztuczne	7 - 5	7 - 4

UWAGA: Tylko frezów z zębami z węglika należy używać do paneli pokrytych warstwą z laminatów z tworzywa sztucznego. Te twarde laminaty szybko stępią frezy stalowe.

UWAGA: Aby uzyskać lepszy ruch przesuwny podczas zagłębiania, często czyścić kolumny z pyłu i resztek. Jeśli ruch podczas zagłębiania nie jest wystarczająco płynny, nasmarować kolumny suchym środkiem smarnym zawierającym teflon.


1. Po ustawieniu głębokości frezowania zgodnie z opisem, ustawić frezarkę tak, aby frez znajdował się bezpośrednio nad miejscem planowanego frezowania.
2. Uruchomić frezarkę i płynnie opuścić narzędzie w obrabiany element. **NIE PCHAĆ GWAŁTOWNIE FREZARKI W DÓŁ.**
3. Kiedy narzędzie osiągnie ustawioną wcześniej głębokość, nacisnąć przycisk szybkiego zwalniania **7**, aby je zablokować.
4. Po zakończeniu frezowania, wcisnąć dźwignię blokady frezowania wgłębne **6**, aby odblokować narzędzie i pozwolić sprężynie podnieść i wyjąć frezarkę bezpośrednio z obrabianego elementu.
5. Zawsze przesuwaj frezarkę po obrabianym przedmiocie w kierunku przeciwnym do kierunku obrotów frezu. Patrz rys. L.

Włącznik spustowy (rys. A)

 **OSTRZEŻENIE:** Aby zmniejszyć ryzyko poważnych obrażeń ciała, wyłączyć urządzenie i odłączyć je od źródła zasilania przed przystąpieniem do regulacji lub montażu/demontażu osprzętu lub akcesoriów. Przypadkowe uruchomienie może spowodować obrażenia ciała.

1. Aby włączyć urządzenie, wcisnąć włącznik spustowy **3**. Wcisnąć dalej włącznik spustowy lub nacisnąć przycisk blokady w pozycji włączonej **20**, aby narzędzie pracowało w sposób ciągły.
2. Aby wyłączyć urządzenie:
 - a. Jeśli przycisk blokady w pozycji włączonej jest załączony, zwolnić go, naciskając i zwalniając włącznik spustowy.
 - b. Jeśli przycisk blokady włącznika nie jest załączony, całkowicie zwolnić włącznik spustowy.

Pokrętko regulacji prędkości (rys. A)

 **OSTRZEŻENIE:** Jeśli regulacja prędkości przestanie działać lub zacznie działać w sposób przerywany, niezwłocznie przestać korzystać z narzędzia. Przekazać narzędzie do fabrycznego lub autoryzowanego serwisu DEWALT w celu naprawy.

UWAGA: Ta frezarka jest wyposażona w elektronikę monitorującą i utrzymującą prędkość narzędzia podczas frezowania. Podczas pracy z niską i średnią prędkością regulacja prędkości zapobiega spadkowi prędkości silnika. Jeśli będzie oczekiwać się zmiany prędkości i dalej obciążać silnik, może dojść do uszkodzenia silnika spowodowanego przegrzaniem. Zmniejszyć głębokość frezowania i/lub zmniejszyć prędkość posuwu, aby zapobiec uszkodzeniu narzędzia.

Patrz **Tabela doboru prędkości**, aby wybrać prędkość frezarki. Obracać pokrętkiem regulacji prędkości **1**, aby ustawić prędkość frezarki. Prędkość można regulować w zakresie od 9 000 do 22 000 obr./min za pomocą pokrętła regulacji prędkości **1**.

1. Przekręcić pokrętko regulacji prędkości w żądane położenie. Pokrętło jest oznaczone numerami od 1 do 7, co odpowiada prędkości od 9 000 do 22 000 obr./min.
2. Używać niższych ustawień do frezów o większej średnicy i wyższych ustawień do frezów o mniejszej średnicy.
3. Prawidłowe ustawienie zależy również od gęstości materiału, głębokości frezowania oraz prędkości posuwu frezarki.

UWAGA: Zauważalny spadek prędkości obrotowej silnika oznacza jego przeciążenie.

TABELA DOBORU PRĘDKOŚCI

USTAWIENIE POKRĘTŁA	PRZYBLIŻONA LICZBA obr./min
1	9000
2	11000
3	13000
4	15000
5	18000
6	20000
7	22000

Prędkości podane w tej tabeli są przybliżone i mają wyłącznie charakter pomocniczy. Frezarka może nie uzyskiwać idealnie takiej samej prędkości, jak prędkość podana dla ustawienia pokrętła.



OSTRZEŻENIE: Zawsze postępować zgodnie z zaleceniami producenta frezu dotyczącymi prędkości pracy, ponieważ konstrukcję niektórych frezów wymagają pracy z określoną prędkością w celu zapewnienia bezpieczeństwa lub wydajności.

Jeśli nie ma się pewności co do właściwej prędkości lub występują jakiegokolwiek problemy, skontaktować się z producentem akcesorium.



Światło robocze LED (rys. F)



PRZESTROGA: Nie patrzeć w promień światła roboczego. W przeciwnym razie może dojść do uszkodzenia wzroku.

Dwa światła robocze LED **57** znajdują się obok zespołu tulei zaciskowej **9**.

1. Światła robocze **57** świecą stale, gdy frezarka jest podłączona do zasilania sieciowego.
2. Wyłączenie światel roboczych wymaga odłączenia frezarki od zasilania sieciowego.

UWAGA: Oświetlenie robocze jest przeznaczone do oświetlania bezpośredniego miejsca pracy i nie jest przeznaczone do pełnienia funkcji latarki.

Ustawianie systemu blokady frezowania wgłębnego (rys. B)

Ruch wgłębny jest blokowany całkowicie automatycznie w przypadku wszelkich typów frezowania. W przypadku frezowania z wysokim obciążeniem należy pchnąć dźwignię w stronę korpusu narzędzia. Pozycja dźwigni blokady frezowania wgłębnego **6** jest ustawiona fabrycznie tak, aby dźwignia nie dotykała obudowy silnika, a jeśli dźwignia blokady frezowania wgłębnego zacznie uderzać w korpus po pchnięciu dźwigni szybkiego zwalniania, wyregulować położenie dźwigni blokady w następujący sposób:

1. Wcisnąć przycisk szybkiego zwalniania **7**. Dźwignia blokady frezowania wgłębnego odblokuje się automatycznie.
2. Korzystając z gwiazdowej końcówki narzędziowej Torx **20 39**, poluzować śrubę pasowaną **54** na dźwigni blokady frezowania wgłębnego **6**, wykonując sześć obrotów przeciwnie do wskazówek zegara. **Nie wykręcać całkowicie.**
3. Unieść dźwignię blokady frezowania wgłębnego, obrócić i przestawić dźwignię blokady frezowania wgłębnego w położenie 2 (na jedenastą).
4. Dokręcić śrubę pasowaną.
5. Jeśli, po ustawieniu w położenie 2, ruch przesuwny nie jest prawidłowy, powtórzyć kroki od 1 do 3 i ponownie ustawić dźwignię blokady w położenie 1. Dokręcić śrubę pasowaną.

Profilowanie drewna naturalnego



OSTRZEŻENIE: Podczas frezowania zawsze dźwignię blokady frezowania wgłębnego.

Podczas frezowania krawędzi drewna naturalnego należy zawsze najpierw profilować najpierw w poprzek włókien, a następnie wzdłuż włókien. W sytuacji rozerwania powierzchni zostanie ono usunięte podczas frezowania wzdłuż włókien.

Ustawianie głębokości frezowania (rys. D, E)

1. Ustawić frezarkę z zamontowanym frezem na obrabianym elemencie.
2. Ustawić wielopozycyjną blokadę wieżyczki **11** zgodnie z potrzebami.

3. Poluzować pokrętko szybkiej regulacji **15** mocujące ogranicznik głębokości **12**.
4. Wcisnąć w dół dźwignię blokady frezowania wgłębnego **6**, aby rozpocząć zagłębianie.
5. Powoli obniżyć frezarkę, aż frez dotknie obrabianego elementu, po czym unieruchomić ją, wciskając przycisk szybkiego zwalniania **7**.
6. Obracać szybki regulator wysokości **16**, aż pręt ograniczania głębokości **12** dotknie wielopozycyjnej blokady wieżyczki **13**. Unieruchomić, dokręcając blokadę szybkiego regulatora wysokości **15**.
7. Jeśli głębokość frezowania wymaga ponownej regulacji, zaleca się użycie szybkiego regulatora głębokości **16** do uzyskania przybliżonego ustawienia, a potem użycie precyzyjnego regulatora wysokości do dokładnego ustawienia.
8. Dostosować głębokość cięcia za pomocą precyzyjnego regulatora wysokości **18**.
UWAGA: Jeden obrót precyzyjnego regulatora wysokości **18** odpowiada 1 mm (3/64"), a jeden obrót szybkiego regulatora wysokości **15** odpowiada 40 mm (1-1/2").
9. Odczytać głębokość frezowania za pomocą pierścienia szybkiego zerowania **14** oraz pierścienia szybkiego zerowania dokładnej regulacji **19**.
10. Odległość między górną powierzchnią obrotowego ogranicznika głębokości a dolną powierzchnią ogranicznika głębokości to ustawiona głębokość frezowania.
11. Śrub obrotowej blokady wieżyczki **11** można używać jej ustawiania na trzy głębokości frezowania. Wysokość można dostosować za pomocą wkrętaka z płaską końcówką i klucza 8 mm (5/16").
UWAGA: Obracanie blokady wieżyczki pozwala na szybki wybór trzech ustawień głębokości.

Precyzyjny regulator wysokości (rys. D)

Ta frezarka jest wyposażona w precyzyjny regulator wysokości. Należy go używać, gdy konieczne jest dokładne wyregulowanie wysokości frezu. Jest to szczególnie zalecane podczas korzystania z instalacji do wykonywania wczepów płetwiastych lub stołów frezarek.

Kierunek posuwu (rys. L)



OSTRZEŻENIE: *Unikać frezowania współbieżnego (w kierunku przeciwnym do wskazanego na rysunku L). Frezowanie współbieżne zwiększa ryzyko utraty panowania nad narzędziem, co może prowadzić do obrażeń ciała. Jeśli frezowanie współbieżne jest konieczne (np. by wycofać się z narożnika), zachować szczególną ostrożność, aby utrzymać panowanie nad frezarką. Wykonywać mniejsze cięcia i usuwać minimalną ilość materiału w jednym przebiegu.*

Kierunek posuwu jest bardzo ważny podczas frezowania i może decydować o powodzeniu projektu. Rys. L przedstawia właściwy kierunek posuwu dla większości typów frezowania.

1. Podczas frezowania wzdłuż krawędzi kierunek ruchu frezarki powinien być przeciwny do obrotów frezu. Spowoduje to uzyskanie właściwego ruchu tnącego i będzie zapobiegać zaczepianiu się frezu. Będzie to również ciągnąć frezarkę w stronę obrabianego przedmiotu i występować będzie mniejsze ryzyko odsuwania się przegrody bocznej lub łożyska prowadnicy od krawędzi obrabianego elementu.

Prędkość posuwu

Prędkość posuwu frezu w kierunku drewna nie może być zbyt wysoka na tyle, aby spowalniała silnik, ani zbyt niska na tyle, aby frez pozostawiał ślady przypalenia na powierzchni drewna.

UWAGA: Nabrać wprawy, oceniając prędkość poprzez słuchanie dźwięku silnika podczas frezowania.

Kolejność frezowania wgłębnego



OSTRZEŻENIE: *Podczas frezowania zawsze dźwignię blokady frezowania wgłębnego.*

1. Zagłębić i zablokować karetkę silnika, wciskając przycisk szybkiego zwalniania **7**.
2. Wykonać żądane frezowanie.
3. Wcisnąć w dół dźwignię blokady frezowania wgłębnego **6**, aby karetkę silnika powróciła w normalne położenie.

Korzystanie z przegrody bocznej (rys. M)



PRZESTROGA: *Dopilnować, aby pozycja robocza była wygodna a wysokość robocza odpowiednia.*

1. Dopilnować, aby śruby motylkowe **28** były całkowicie zwolnione. Wsunąć drażki prowadzące **26** w podstawę frezarki **10** i dokręcić śruby motylkowe.
2. Dostosować pokrętko dokładnej regulacji przegrody **29** do wymaganej odległości i zacisnąć je śrubami motylkowymi **28**.
3. Następnie zmniejszać wysokość frezu, aż znajdzie się bezpośrednio nad obrabianym elementem.
4. Precyzyjna regulacja jest również możliwa poprzez poluzowanie śruby motylkowej **28** i wyregulowanie pokrętko dokładnej regulacji przegrody bocznej **29**.
5. Dokręcić śrubę motylkową **28**, aby unieruchomić element.
UWAGA: Jeden obrót pokrętko dokładnej regulacji przegrody bocznej **29** odpowiada 3/64" (1,0 mm) posuwu boczny.
6. Opuścić frez na obrabiany element i ustawić wysokość frezu na żadaną wartość. Patrz **Ustawianie głębokości frezarki**.
7. Włączyć frezarkę i, gdy frez osiągnie pełną prędkość, delikatnie opuścić frezarkę w obrabiany element i zablokować głębokość.
8. Posuwać wzdłuż obrabianego elementu, utrzymując nacisk w bok, aby przegroda boczna nie wędrowała za dala od krawędzi obrabianego elementu, oraz naciskać w dół wewnętrzną dłoń, aby zapobiegać przewróceniu się frezarki.
9. Po zakończeniu unieść frezarkę, zabezpieczyć ją dźwignią blokady frezowania wgłębnego **6** i wyłączyć frezarkę.
UWAGA: Podczas rozpoczynania frezowania utrzymywać nacisk na przedni bok gniazda, aż tylny bok gniazda zetknie się z krawędzią obrabianego elementu.

UWAGA: Pod koniec cięcia utrzymywać nacisk na tylny bok gniazda do czasu zakończenia frezowania. Zapobiegnie do obróceniu się frezu do wnętrza na końcu obrabianego elementu i ściśnięciu narożnika.

Frezowanie z przegrodą boczną (rys. I, J)

Przegroda boczna służy do prowadzenia frezarki podczas frezowania krawędzi, profilowania krawędzi lub wycinania wręgów w krawędzi obrabianego elementu lub też podczas frezowania rowków i wpustów pośrodku obrabianego elementu, równoległe do krawędzi.


Krawędź obrabianego elementu musi być ustawiona prosto.

Paski **31** są regulowane i należy je ustawić najlepiej z odstępem 1/8" (3 mm) z wszystkich stron frezu.

Prowadzenie z użyciem listwy

Jeśli nie można użyć prowadnicy krawędzi, można również prowadzić frezarkę wzdłuż listwy zaciśniętej na obrabianym przedmiocie (wystającej na obu końcach poza ten przedmiot).


Frezowanie swobodne


 **OSTRZEŻENIE:** Wykonywać wyłącznie płytkie cięcia!
Używać frezów o maksymalnej średnicy 12 mm.


Frezarki można również używać w połączeniu z dowolnymi prowadnicami np. w celu wycinania napisów lub prac twórczych.


Tryb stołowy (rys. Q)

(TYLKO DWE627)

 **OSTRZEŻENIE:** Przed instalacją DWE627 w stole frezarki, sprawdzić czy stół spełnia wszystkie prawne wymogi bezpieczeństwa dla stołów frezarek. Przeczytać wszystkie ostrzeżenia dotyczące bezpieczeństwa, instrukcje i parametry techniczne dołączone do stołu frezarki. Niestosowanie się do wszystkich instrukcji i zasad bezpieczeństwa może stać się przyczyną porażenia prądem elektrycznym, pożaru i/lub poważnego zranienia.

 **OSTRZEŻENIE:** Aby zmniejszyć ryzyko poważnych obrażeń ciała, wyłączyć urządzenie i odłączyć je od źródła zasilania przed przystąpieniem do regulacji lub montażu/demontażu osprzętu lub akcesoriów.
Przypadkowe uruchomienie może spowodować obrażenia ciała.

 **OSTRZEŻENIE:** Nie używać DWE627 jako frezarki ręcznej, gdy podłączona jest skrzynka włącznika.

 **PRZESTROGA:** Jeśli w gnieździe skrzynki włącznika znajduje się pył lub kurz, wyczyścić je przed użyciem skrzynki włącznika.

1. Aby podłączyć skrzynkę włącznika **42** do frezarki, odłączyć narzędzie od źródła zasilania.
2. Przymocować skrzynkę włącznika **42** do blatu roboczego w miejscu łatwo dostępnym dla dłoni i zapobiegającym przypadkowemu włączeniu.

UWAGA: Zewnętrzny włącznik można przymocować do stołu frezarki z użyciem czterech otworów mocujących.


3. Kabel należy zainstalować i przymocować w taki sposób, aby nie można go było ścisnąć i by nie dotykał ostrych krawędzi.

4. Wcisnąć przycisk blokady **43** znajdujący się na lewym uchwycie **44** długopisem lub małym wkrętakiem, aby odblokować pokrywkę uchwytu **45**.

UWAGA: Jeśli w gnieździe skrzynki włącznika znajduje się pył lub kurz, wyczyścić je przed użyciem skrzynki włącznika.

5. Wciskając dalej przycisk blokady **43** obrócić pokrywkę uchwytu **45**, aby uzyskać dostęp do gniazda włącznika **46**.
6. Dopilnować, aby przełącznik łopatkowy skrzynki włącznika znajdował się w położeniu wyłączonym przed podłączeniem do gniazda włącznika.
7. Podłączyć wtyczkę skrzynki włącznika **47** do gniazda skrzynki włącznika **46**.
8. Nakręcić nakrętkę pierścieniową **48** wtyczki skrzynki włącznika **47** na gniazdo włącznika **46**, aby pewnie ją unieruchomić.
9. Przymocować frezarkę górnoprzecionową pod blatem roboczym zgodnie z zastosowaniem lub instrukcją stołu frezarki.
10. Podłączyć narzędzie z powrotem do źródła zasilania. Frezarkę można teraz włączać i wyłączać za pomocą przełącznika łopatkowego **49** na skrzynce włącznika **42**.
11. Pociągnąć przełącznik łopatkowy na zewnątrz **49**, aby uruchomić narzędzie, lub wcisnąć przełącznik łopatkowy do wewnątrz, aby wyłączyć narzędzie.

Regulacja głębokości z frezarką zamontowaną w pozycji odwróconej (rys. G)

 **OSTRZEŻENIE:** W celu zamontowania frezarki w pozycji odwróconej, skorzystać z odpowiedniej instrukcji narzędzia stacjonarnego.

1. Wykręcić nakrętkę ślepą **51** i pokrętko **4** i zastąpić narzędziem do regulacji wysokości (DE6966) dostępnym opcjonalnie.
2. Wkręcić gwintowany koniec narzędzia do regulacji wysokości w prętowy ogranicznik wysokości **5**.
3. Ustawić głębokość cięcia za pomocą regulatora na narzędziu do regulacji wysokości.

Frezowanie z użyciem frezów prowadzących (rys. R)

Jeśli użycie prowadnicy równoległej lub tulei prowadzącej nie jest możliwe, można używać frezów prowadzących **50** do wycinania kształtów krawędzi.

Obejmuje to tuleje zaciskowe (12 - 12,7 mm), narzędzie do regulacji wysokości oraz podstawę frezarki do używania w pozycji odwróconej, narzędzia do mikrowczepów do zestawów ustalających do wykonywania mikrowczepów i wczepów płetwiastych, szablony do łączenia na wczepy płetwiaste, regulowany uchwyt tulei zaciskowej oraz tuleje prowadzące i prowadnice o różnych długościach.

KONSERWACJA

To elektronarzędzie odznacza się dużą trwałością użytkową i prawie nie wymaga konserwacji. Aby długo cieszyć się właściwą pracą narzędzia, należy odpowiednio o nie dbać i regularnie je czyścić.

! OSTRZEŻENIE: Aby zmniejszyć ryzyko zranienia, przed przystąpieniem do regulacji lub montażem/demontażem akcesoriów wyłączyć narzędzie i odłączyć je od źródła zasilania. Przypadkowe włączenie może spowodować obrażenia ciała.

Naprawy

! OSTRZEŻENIE: Aby zapewnić BEZPIECZEŃSTWO i NIEZAWODNOŚĆ, naprawy, czynności konserwacyjne i regulacyjne (w tym naprawy kabla zasilającego oraz kontrola i wymiana szczotek, jeśli występują) muszą być wykonywane w fabrycznym serwisie DEWALT lub autoryzowanym serwisie DEWALT. Zawsze stosować części zamienne identyczne z oryginalnymi.



Smarowanie

To elektronarzędzie nie wymaga dodatkowego smarowania.



Czyszczenie

! OSTRZEŻENIE: Zawsze, gdy zauważy się zabrudzenia wokół otworów wentylacyjnych, przedmuchać obudowę suchym powietrzem w celu oczyszczenia. Używać ochrony oczu i maski oddechowej z atestem podczas wykonywania tej czynności.

! OSTRZEŻENIE: Do czyszczenia niemetalowych elementów urządzenia nie używać rozpuszczalników ani agresywnych chemikaliów. Chemikalia mogą osłabić materiał, z którego wykonano wspomniane elementy. Używać tylko szmatki zwilżonej wodą i łagodnego mydła. Nie pozwolić, aby do środka narzędzia dostała się ciecz i nigdy nie zanurzać żadnej części narzędzia w cieczy.

Akcesoria dodatkowe

! OSTRZEŻENIE: Ponieważ akcesoria producentów innych niż DEWALT nie zostały przetestowane w połączeniu z tym produktem, ich użycie z tym narzędziem może być niebezpieczne. Aby ograniczyć ryzyko obrażeń ciała, w połączeniu z tym produktem używać wyłącznie akcesoriów zalecanych przez DEWALT.

Więcej informacji o odpowiednich akcesoriach udzieli sprzedawca.

Punkty mocowania w podstawie na akcesoria (rys. N)

Ta frezarka jest wyposażona w trzy gwintowane otwory **53** wykonane w podstawie pozwalające na jej mocowanie do innych akcesoriów.

Ochrona środowiska



Selektywna zbiórka odpadów. Produktów oznaczonych tym symbolem nie wolno usuwać ze zwykłymi odpadami z gospodarstw domowych.

■ Produkty zawierają materiały, które można odzyskać lub poddać recyklingowi, zmniejszając zapotrzebowanie na surowce. Oddawać produkty elektryczne do recyklingu zgodnie z krajowymi przepisami. Więcej danych na stronie www.2helpU.com.

DeWALT

WARUNKI GWARANCJI:

Produkty marki DeWALT reprezentują bardzo wysoką jakość, dlatego oferujemy dla nich korzystne warunki gwarancyjne. Niniejsze warunki gwarancji nie pomniejszają praw klienta wynikających z polskich regulacji ustawowych lecz są ich uzupełnieniem. Gwarancja jest ważna na terenie Rzeczypospolitej Polskiej.

DeWALT gwarantuje sprawne działanie produktu w przypadku postępowania zgodnego z warunkami techniczno-eksploatacyjnymi opisanymi w instrukcji obsługi.

Niniejszą gwarancją nie jest objęte dodatkowe wyposażenie, jeżeli nie została do niego dołączona oddzielna karta gwarancyjna oraz elementy wyrobu podlegające naturalnemu zużyciu.

1. Niniejszą gwarancją objęte są usterki produktu spowodowane wadami produkcyjnymi i wadami materiałowymi.
2. Niniejsza gwarancja jest ważna po przedstawieniu przez Klienta w Centralnym Serwisie Gwarancyjnym reklamowanego produktu oraz łącznie:
 - a) poprawnie wypełnionej karty gwarancyjnej;
 - b) ważnego paragonu zakupu z datą sprzedaży taką, jak w karcie gwarancyjnej lub kopii faktury.
3. Gwarancja obejmuje bezpłatną naprawę urządzenia (wraz z bezpłatną wymianą uszkodzonych części) w okresie 12 miesięcy od daty zakupu.
4. Produkt reklamowany musi być:
 - a) dostarczony bezpośrednio do Centralnego Serwisu Gwarancyjnego wraz z poprawnie wypełnioną Kartą Gwarancyjną i ważnym paragonem zakupu (lub kopią faktury) oraz szczegółowym opisem uszkodzenia, lub
 - b) przesłany do Centralnego Serwisu Gwarancyjnego za pośrednictwem punktu sprzedaży wraz z dokumentami wymienionymi powyżej.
5. Koszty wysyłki do Centralnego Serwisu Gwarancyjnego ponosi Serwis. Wszelkie koszty związane z zapewnieniem bezpiecznego opakowania, ubezpieczeniem i innym ryzykiem ponosi Klient. W przypadku odrzucenia roszczenia gwarancyjnego, produkt jest odsyłany do miejsca nadania na koszt adresata.
6. Usterki ujawnione w okresie gwarancji będą usunięte przez Centralny Serwis Gwarancyjny w terminie:
 - a) 14 dni roboczych od daty przyjęcia produktu przez Centralny Serwis Gwarancyjny;
 - b) termin usunięcia wady (punkt 6a) może być wydłużony o czas niezbędny do importu niezbędnych części zamiennych.
7. Klient otrzyma nowy sprzęt, jeżeli:
 - a) Centralny Serwis Gwarancyjny stwierdzi na piśmie, że usunięcie wady jest niemożliwe;
 - b) produkt nie podlega naprawie, tylko wymianie bez dokonywania naprawy.
8. O ile taki sam produkt jest nieosiągalny, może być wydany nowy produkt o nie gorszych parametrach.
9. Decyzja Centralnego Serwisu Gwarancyjnego odnośnie zasadności zgłaszanych usterek jest decyzją ostateczną.
10. Gwarancją nie są objęte:
 - a) wadliwe działanie lub uszkodzenia spowodowane niewłaściwym użytkowaniem lub użytkowaniem produktu niezgodnie z przeznaczeniem, instrukcją obsługi lub przepisami bezpieczeństwa;
 - b) wadliwe działanie lub uszkodzenia spowodowane przeciążaniem narzędzia, które prowadzi do uszkodzeń silnika, przekładni lub innych elementów a także stosowaniem osprzętu innego niż zalecany przez DeWALT;
 - c) mechaniczne uszkodzenia produktu i wywołane nimi wady;
 - d) wadliwe działanie lub uszkodzenia na skutek działania pożaru, powodzi, czy też innych klęsk żywiołowych, nieprzewidzianych wypadków, korozji, normalnego zużycia w eksploatacji czy też innych czynników zewnętrznych;
 - e) produkty, w których naruszone zostały plomby gwarancyjne lub, które były naprawiane poza Centralnym Serwisem Gwarancyjnym lub były przerabiane w jakikolwiek sposób;
 - f) osprzęt eksploatacyjny dołączony do urządzenia oraz elementy ulegające naturalnemu zużyciu.
11. Centralny Serwis Gwarancyjny, firmy handlowe, które sprzedały produkt, nie udzielają upoważnień ani gwarancji innych niż określone w karcie gwarancyjnej. W szczególności nie obejmują prawa klienta do domagania się zwrotu utraconych zysków w związku z uszkodzeniem produktu.
12. Gwarancja nie wyłącza, nie ogranicza ani nie zawiesza uprawnień kupującego wynikających z niezgodności towaru z umową.

Centralny Serwis Gwarancyjny ERPATECH
ul. Bakaliowa 26, 05-080 Mościska
tel.: (22) 862-08-08, (22) 431-05-05
faks: (22) 862-08-09

CZ ZÁRUČNÍ LIST

PL KARTA GWARANCYJNA

H JÓTÁLLÁSI JEGY

SK ZÁRUČNÝ LIST

DEWALT[®]

CZ měsíců
H hónap

12

PL miesięcy
SK mesiacov

CZ	Výrobní kód	Datum prodeje	Razítko prodejny Podpis
H	Gyári szám	A vásárlás napja	Pecset helye Aláírás
PL	Numer seryjny	Data sprzedaży	Stempel Podpis
SK	Číslo série	Dátum predaja	Pečiatka predajne Podpis

CZ

Adresy servisu
Band Servis
Klásterského 2
CZ-140 00 Praha 4
Tel.: 00420 244 403 247
Fax: 00420 241 770 167

Band Servis
K Pasekám 4440
CZ-76001 Zlín
Tel.: 00420 577 008 550,1
Fax: 00420 577 008 559
<http://www.bandservis.cz>

H

Black & Decker Központi
Garanciális-és Márkaszerviz
1163 Budapest
(Sashalom) Thököly út 17.
Tel.: 403-2260
Fax: 404-0014
www.rotelkft.hu

PL

Adres serwisu centralnego
ERPATECH
ul. Bakaliowa 26
05-080 Mościska
Tel.: 022-8620808
Fax: 022-8620809

SK

Adresa servisu
Band Servis
Paulínska ul. 22
SK-91701 Trnava
Tel.: 00421 335 511 063
Fax: 00421 335 512 624

CZ Dokumentace záruční opravy

PL Przebieg napraw gwarancyjnych

H A garanciális javítás dokumentálása

SK Záznamy o záručných opravách

CZ	Číslo	Datum příjmu	Datum zakázky	Číslo zakázky	Závada	Razítko Podpis
H	Sorszám	Bejelentés időpontja	Javítási időpont	Javítási munkalapszám	Hiba jelleg oka	Pecset Aláírás
	Jótállás új határideje					
PL	Nr	Data zgłoszenia	Data naprawy	Nr zlecenia	Przebieg naprawy	Stempel Podpis
SK	Číslo dodávky	Dátum nahlásenia	Dátum opravy	Číslo objednávky	Popis poruchy	Pečiatka Podpis