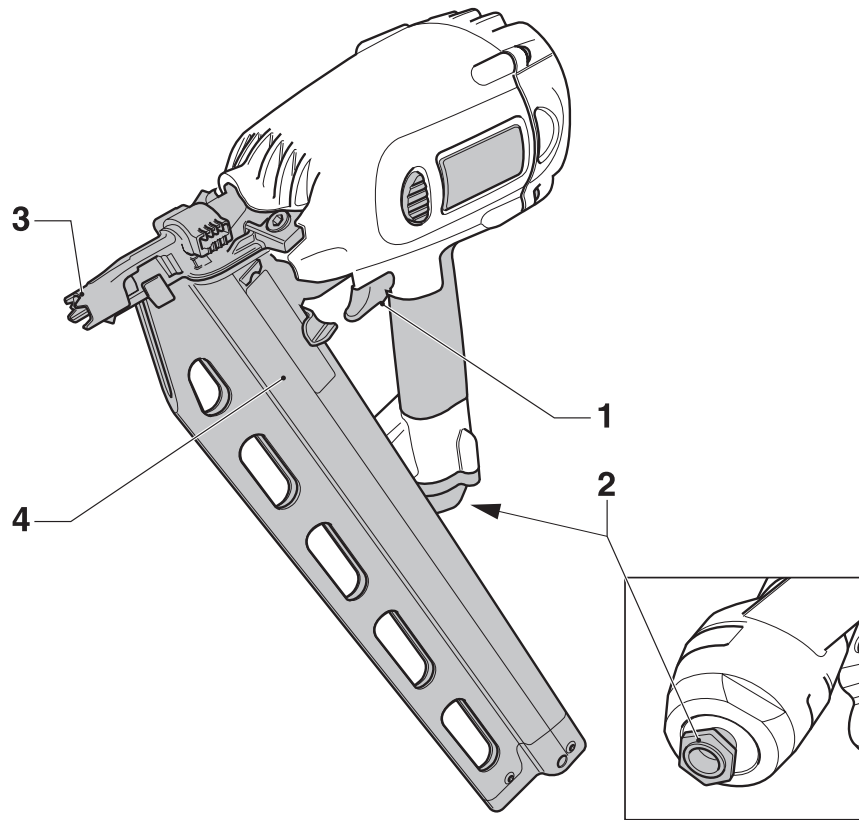
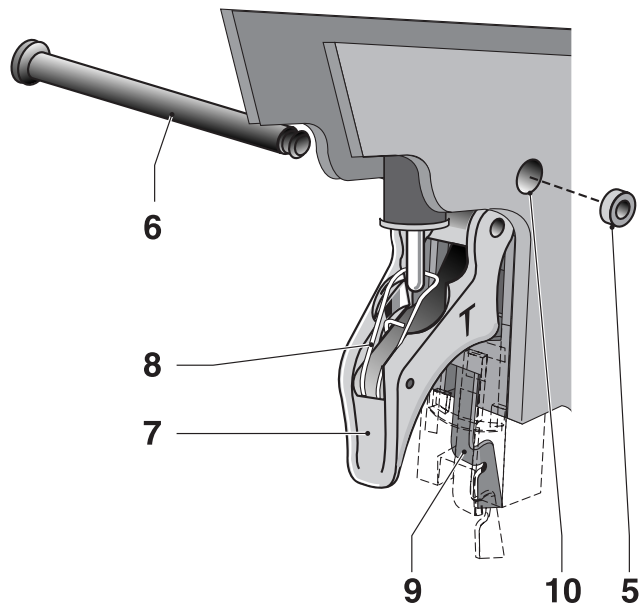

DEWALT

559222-50H

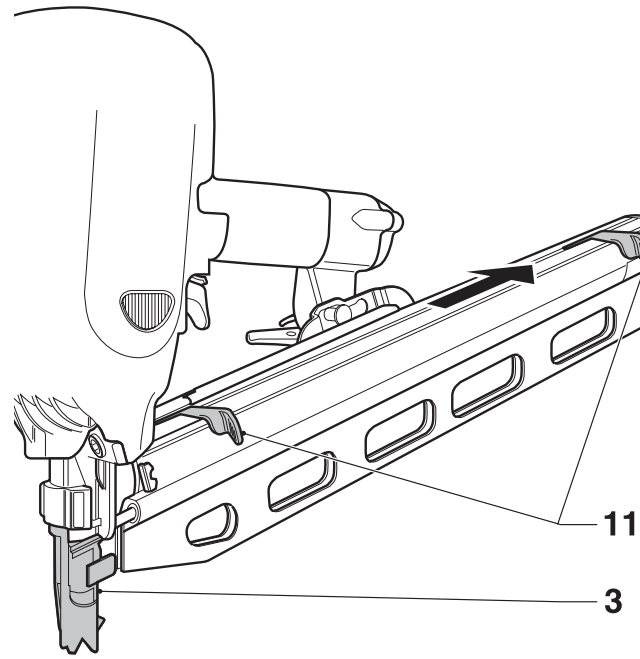
D51823
D51845



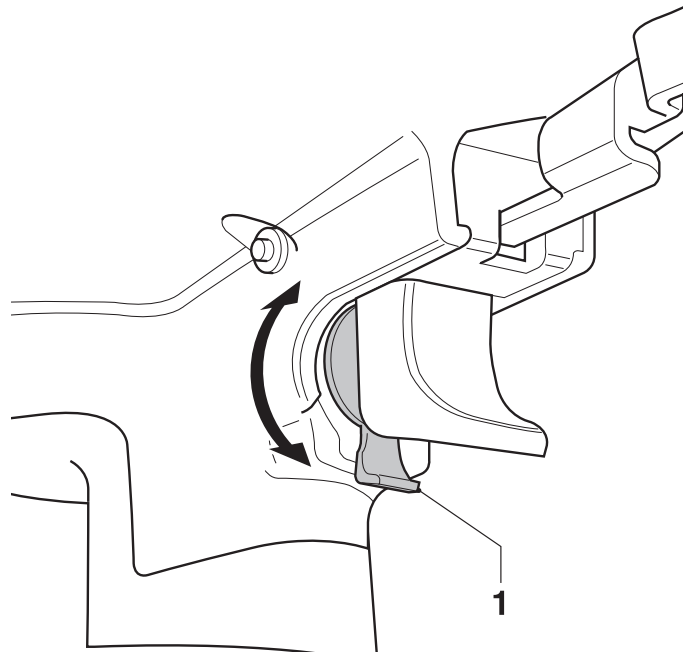
A



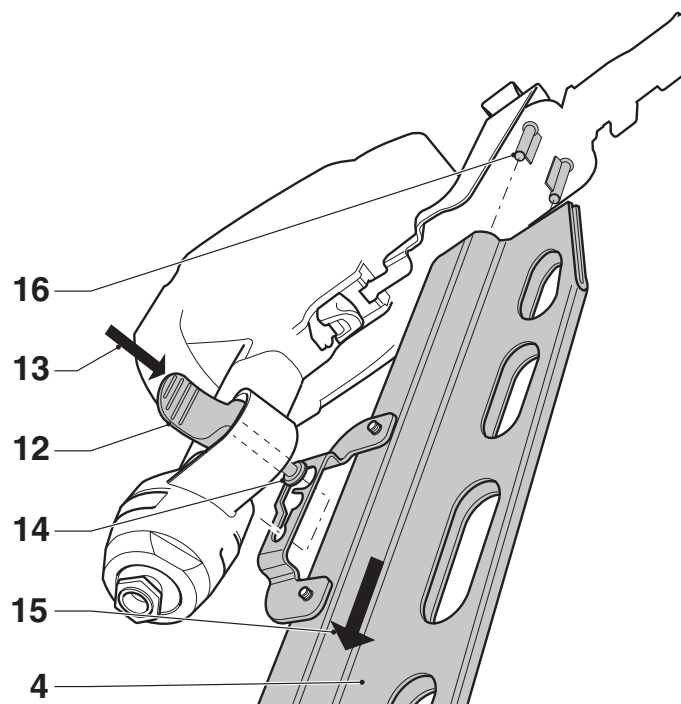
B



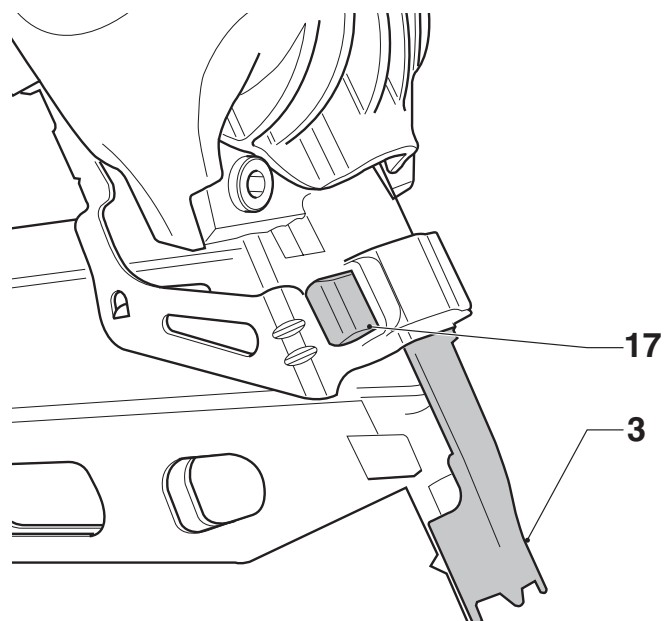
C



D



E



F

PNEUMATIKUS SZEGEZŐGÉP

Szívből gratulálunk

Önnek, hogy a nagy tradíciójú DEWALT cég gyártmánya mellett döntött. Nagyszámú teszt által értékelt, kiforrott minőségű termékeket kínálunk a szakembereknek. Hosszú évek tapasztalatával és folyamatos fejlesztéssel a DEWALT megbízható partner minden professzionális felhasználónak.

Kérjük, munkakezdés előtt figyelmesen olvassa el ezt a vásárlói tájékoztatót, és tartsa be az ebben leírtakat.

Műszaki adatok

Típus:	D51823	D51845
Hangnyomásszint (L_{pA}) (dB(A))	<92	<92
Hangteljesítmény (L_{WA}) (dB(A))	<105	<105
A súlyozott effektív rezgés gyorsulás (m/s ²)	3,2 ¹⁾	3,2 ¹⁾
Ajánlott üzemi nyomás (bar)	4,8-8,3	4,8-8,3
Max. üzemi nyomás (bar)	8,3	8,3
Levegőfelhasználás lövésenként (6,9 barnál) (l)	2,04	2,04
Kioldó fajtája	érintős kioldó	
Társzög	31°	20°
Rögzítőszeg típusa:	rézsűfejú	kerekfejú
hossza (mm)	50-90	50-90
szárátmérője (mm)	2,9-3,3	2,9-3,8
szöge	31°-34°	20°-22°
Tömeg (kg)	3,4	3,45

¹⁾Ez az érték a szerszám kialakításából, a jellegéből és a nyomásból adódik, és nem befolyásolja a kéz-kar-rendszer. A kéz-kar-rendszer befolyásoló tényező a szerszám használatától függ, pl. a markolóerőtől, az érintőnyomástól, a munkairánytól, az energiaellátó rendszer beállításától, a munkadarabtól és a munkadarab megtámasztástól.

Velejáró tartozékok

A csomagolás tartalma:

- 1 Szegezőgép
 - 1 Követőkioldó
 - 1 Védőszemüveg
 - 1 Palack DEWALT olaj a géphez
 - 1 vásárlói tájékoztató
 - 1 „robbantott” ábra
- Győződjön meg arról, hogy a gép és a tartozékok nem sérültek-e meg

a szállításnál.

- A gép üzembehelyezése előtt olvassa át alaposan a vásárlói tájékoztatót.

A gép leírása (A ábra)

Az Ön D51823 / D51845 szegezőgépe fa munkadarabok fémszegekkel való összeerősítésére lett kifejlesztve.

1. Kioldó/bekapcsolóretesz
2. Levegőcsatlakozó
3. Kontaktütköző
4. Szegtár

Üzembehelyezés és beállítás

A kioldók megválasztása

Ezek a szerszámok egy ütőkioldóval vannak egybeépítve. Egy követőkioldót pedig a csomagolásban talál. Az ütőkioldók és a követőkioldók definícióját az alábbiakban írjuk le:

- A szürke kioldót felszerelve a gépre, követő üzemmódban dolgozik. Ez azt jelenti, hogy a szegeket egyenként rányomva üti be a munkadarabba.
- A fekete kioldót felszerelve a gépre, ütőkioldó üzemmódban dolgozik. Ez azt jelenti, hogy sorozatban képes szeget beütni, csak a kontaktérintkezőt kell rányomni a munkadarabra.

A kioldó leszerelése (B ábra)

- Válassza le a szerszámot a levegőrendszerrel.
- Távolítson el minden szeget a tárból.
- Távolítsa el az (5) gumigyűrűt a (6) vezetőcsap végéről.
- Húzza ki a vezetőcsapot.
- Vegye le a (7) kioldószerkezetet.

A kioldó felszerelése (B ábra)

- Válassza ki a megfelelő kioldót.
- Helyezze a kioldószerkezetet a megfelelő helyre, és győződjön meg arról, hogy a (8) kioldórugó a helyén van-e.
- Biztosítsa, hogy a (9) kontaktütköző-vezető teljesen fel legyen tolvá úgy, hogy a szerszámházzal és a (10) házfuratokkal szintben legyen.
- Dugja át a (6) vezetőcsapot a szerszámkereten, a kontakt ütővezetőre, és a kioldószerkezetre.

- Tolja az (5) gumigyűrűt a vezetőcsap végére.

Levegőcsatlakozás

Ezeknek a szerszámoknak a végén van egy 3/8" szabványos csőmenetű (2) levegőcsatlakozója. A szerszám egy 3/8"-ról 1/4"-ra szűkítő adapterrel van szerelve.

- Tekerje át a csatlakozódarab menetes végét teflonszalaggal, hogy ne szivárogon.
- Az 1/4" csatlakozódarabot szerelje úgy, hogy csavarja a 3/8"-ról 1/4"-ra szűkítő csatlakozóadapterbe, és jól húzza meg.
- Ha 3/8" csatlakozódarabot kell használnia, távolítsa el a 3/8"-ról 1/4"-ra szűkítő adaptert, és direkt csavarja be a szerszám menetes végébe, és jól húzza meg.

Használati útmutató



Vegye figyelembe mindig az érvényben levő biztonsági előírásokat.

A szerszámok előkészítése (C ábra)

- Engedje ki a kondenzvizet a kompresszor légtartályából, és a tömlőből.
- Kenje meg a szerszámot. Lásd karbantartás!
- Vegyen ki minden szeget a tárból.
- Biztosítsa a (11) szegtolót a hátsó állásában.
- Győződjön meg arról, hogy a (3) kontaktütköző és a (11) szegtoló akadálytalanul mozgatható-e.



Ne használja a szerszámot, ha a kontaktütköző és a szegtoló nem mozoghat akadálytalanul.

- Ellenőrizze, hogy a levegőellátó rendszer nyomása a maximális üzemi nyomás alatt legyen.
- Csatlakoztassa a levegőtömlőt a szerszámon levő csatlakozódarabhoz.
- Ellenőrizze, hogy a levegő a szelepnél ill. a tömítésnél nem szivárogo-e.
- Állítsa be a levegőnyomást az ajánlott üzemi nyomásértékre.



Ne használja soha a szerszámot, ha levegőszivárgást észlel, vagy valamelyik része sérült.

Üzemeltetés hideg időjárási körülményeknél

Ha a gép fagypont alatti hőmérsékleten lesz használva:

- Tartsa a szerszámot, amennyiben lehetséges, meleg helyen, mielőtt használná.
- Válassza le a levegőhálózatról a szerszámot.
- Adjon 5-10 csepp DeWalt olajat (vagy téli pneumatikus olajat etilén-glikollal) a levegőbelépő helyre.
- Állítsa be a levegőnyomást 5,5 barra.
- Csatlakoztassa a levegőcsövet a szerszámhoz.
- Töltse be a szeget a táriba, ahogy a következőkben írjuk.
- Oldja ki a szerszámot 5-6-szor egy hulladékfán, az O-gyűrűk kenéséhez.
- Emelje a nyomást a normális üzemi nyomásra.
- Dolgozzon a szerszámmal normál módon.

Üzemeltetés meleg időjárási viszonyok között

A szerszámmal normál módon kell dolgozni. Kerülje a direkt napsugártól való felmelegedést, hogy a ráverőszerkezet, az O-gyűrűk és más gumialkatrészek ne károsodjanak.

A szerszámtár betöltése (C ábra)



Csak azután csatlakoztassa a gépet a levegőhálózatra, ha a tárat már betöltötte.

- Biztosítsa a (11) szegtolót a hátsó állásában.
- Válassza ki a megfelelő mennyiségű és méretű szeget. Lásd műszaki adatok.
- Tegye a szegszárakat a tár töltésébe.
- Reteszelve ki a szegtolót azáltal, hogy hátrafelé húzza. Tolja a szegtolót óvatosan előre, hogy a szegekre nyomást gyakoroljon.

A szerszám kioldása (D ábra)

Ezek a szerszámok egy (1) kioldó/bekapcsoló retesszel vannak ellátva. A jobbra forgatásával meggátolja, hogy a szerszám kioldódjon. A kapcsoló középállásban teljesen üzemkész állapotban van. Ezek a szerszámok kétféle üzemmódban használhatók: követő üzemmód (egyenkénti beütés), vagy ütési kioldó (sorozat)

üzemmódban. A szerszám működtetett kioldóval ütési kioldó üzemmódnak felel meg.

Követő üzemmód

A követő üzemmód a szegezést megszakításokkal végzi, ha egy nagyon finom és pontos munkát kell végezni.

- Szerelje fel a szürke kioldót, ahogy korábban írtuk.
- Nyomja a kontaktérintkezőt a munkafelületre.
- Húzza meg a kioldót, a szeg beütéséhez. A kioldó minden egyes meghúzásával és a kontaktérintkező munkadarabra való rányomásával egy szeg beverődik.

Ütés kioldó üzemmód

Az ütési kioldó üzemmód gyors szegezésre, helyhez kötött felületeknél használható jól.

- Szerelje fel a fekete kioldót, ahogy már előbb írtuk.
- Egyenkénti szegbeverés: Kezelje a szerszámot olyan módon, ahogy a követő üzemmódban írtuk.
- Több szeg beverése: Először húzza be a kioldót, és nyomja folyamatosan a kontaktűtközőt újra és újra a munkafelületre.



Ne tartsa a kioldót benyomva, ha nem használja a gépet. Állítsa a kioldó/kapcsolóreteszt jobb oldalra, hogy az akaratlan kioldást meggátolja.

Belövést gátló üresjárat retesz

A szerszámot károsodásának megelőzése érdekében lövésgátló retesszel látták el. Ez a szerkezet meggátolja, hogy kioldhassa a belövőreteszt, ha a szegtár éppen kiürülőben van. Amikor 4-5 szeg van csak a tárban, és a gépet már tovább nem lehet működtetni, töltsse fel a tárat az előzőekben leírtak szerint. Lásd a szerszámtár betöltése.

Beszorult szeg kiszabadítása (E ábra)

Ha egy szeg az orr-részben beszorul, a következőképpen távolítsa el:

- Válassza le a gépet a levegőhálózatról.
- Biztosítsa a kioldót a kapcsolóretesszel.
- Távolítson el minden szeget a tárból.
- Hajtsa fel a (12) bütykös kilincset.
- Tolja a bütykös kilincset, amint a (13) nyíl mutatja, erősen befelé, és tartsa meg ott, amíg a (14) kilincs-csap keskeny része

szabaddá válik.

- Egyidejűleg tolja a (4) tárat a (15) nyíl szerint hátra, a meggörbült szeg kiszabadítása érdekében.
- Távolítsa el a görbe szeget egy fogóval.
- Ha a szeg a kiütő alsó részében van, tolja fel onnét csavarhúzóval.
- ha a szeg nem távolítható el, akkor a kiütőt és a tárat kell komplett eltávolítani a szerszámról. Ez lehet eredményes azáltal, hogy a (12) bütykös kilincset hátrahúzza, amíg a szerszámról leválasztotta.
- A tár visszaszereléséhez tegye a (14) kilincscsapot a tártartóba, irányítsa a tár elülső végét a (16) orr-részhez, nyomja a (12) bütykös kilincset befelé, és tolja a tárat a szerszámra.
- Tolja a tárat teljesen előre, zárt állásába.
- Nyomja a (12) bütykös kilincset reteszelt állásba.
- Kapcsolja a levegőcsövet a szerszámhoz.
- Töltse be a szeget a tárban. Lásd a szerszámtár töltése.



Ha a szeg gyakran beszorul az orrdarabba, vigye a készüléket a DEWALT vevőszolgálatba.

Mélységbeállítás (F ábra)



Mindig válassza le a gépet a léghálózatról, mielőtt mélységbeállítást végez.

A szegek beverésének mélysége az orrdarab mélységállításával történik.

- A mélység csökkentéséhez nyomja a (17) beállítógombot, és tolja a (3) kontaktűtközőt lefelé.
- A mélység növeléséhez nyomja a (17) beállítógombot, és tolja a (3) kontaktűtközőt felfelé.

Szíz/akasztóhorg

Ezeknek a szerszámoknak van egy egyesített szíz/akasztóhorga. A horgot lehet a szerszám minden oldalához elfordítani, és levenni, ha nem használja. A szíz/akasztóhorg eltávolításához:

- Válassza le a gépet a levegőhálózatról.
- Használjon egy fogót, vagy egy csavarkulcsot a csavaranyához, ami az akasztót a szerszámhoz fogja.
- Vegye le a szíz/akasztóhorgot, az alátétet és a rugót.

Karbantartás

Az Ön DEWALT elektromos szerszáma hosszú élettartamú, és csekély ápolási ráfordítást igényel. A tartós és kifogástalan üzemeltetés feltétele a rendszeres tisztítás.

A következő karbantartási teendőket naponta végezze el:



Kenje a szerszámot 5-7 csepp DEWALT pneumatikus szerszámolajjal

- Cseppentse az olajat a szerszám levegőcsatlakozójába.

Engedje le az összes kondenzvizet a levegőtankból és a csőből

- Nyissa a külön erre a célra szolgáló leeresztőszelepet a kompresszortartályból.
- Engedje le az összes vizet a csőből.



Tisztítsa a tárat, a tolót és a kontakttő-mechanizmust.

- Tisztítsa ezen részeket fúvott levegővel.

Legyen biztos benne, hogy az összes rögzítőelem a szerszámon szilárdan meg legyen húzva, és nem sérült.

- Húzza meg a laza kötések a megfelelő szerszámmal.

Hibaelhárítás

Ha a szerszám nem rendeltetésszerűen működik, kövesse az alábbi útmutatásokat. Ha a hibát nem képes elhárítani, forduljon a DeWalt vevőszolgálatához.

A szerszám nem dolgozik

- Ellenőrizze a levegőellátást.
- Túl alacsony a hőmérséklet, vigye a gépet meleg helyre.

Nem elégséges a gép teljesítménye

- Ellenőrizze a levegőellátást.
- Ellenőrizze a csatlakozóhelyet, hogy nincs-e dugulás.
- Kenje a szerszámot.

A felső sapkánál szivárog a levegő

- Húzza meg jól a sapkacsavarokat.

A szerszámból nem jön ki a szeg

- Ellenőrizze a levgőellátást.
- Kenje a szerszámot.
- Tisztítsa meg a tárat és az orrdarabot.
- Ellenőrizze, hogy a tárkilincs a tárat szilárdan tartja-e.

A szeg beszorult a szerszámba

- Ellenőrizze, hogy a betöltött szeg típusa a géphez megfelelő-e.
- Húzza meg az orr-rögzítő csavart.
- Ellenőrizze, vajon a tárkilincs a tárat szilárdan tartja-e.

Környezetvédelem



Elkülönített begyűjtés. Ezt a készüléket el kell különíteni a normál háztartási hulladéktól.

Egy napon, mikor készüléke eléri technikai élettartamának végét, vagy nincs további szüksége rá, gondoljon a környezetvédelemre. A terméket a normál háztartási hulladéktól elkülönítve kell megsemmisíteni.



Az elhasználódott termékek és csomagolások elkülönített begyűjtése lehetővé teszi, ezek újrahasznosítását. Újrahasznosított vagy újra feldolgozott anyagok segítségével a környezetszennyezés, illetve a nyersanyagok iránti igény nagymértékben csökkenthető.

A helyi előírások rendelkezhetnek az elektromos készülékek háztartási hulladéktól elkülönített begyűjtéséről, helyhatósági hulladéklerakó helyeken vagy a kereskedők által új termék megvásárlásakor.

DEWALT termékeire az élettartamuk lejártával visszavételi lehetőséget kínál. Ez a szolgáltatás ingyenes. Ha igénybe veszi ezt a szolgáltatást, kérjük, juttassa el készülékét a legközelebbi DEWALT szervizbe, melyekről a Magyarországi Képviselőnél érdeklődhet.

A szervizzel kapcsolatosan a következő Internet oldalon is felvilágosítást kaphat:

www.2helpU.com

BIZTONSÁGTECHNIKAI ELŐÍRÁSOK

A szerszám használatakor mindig tartsa be az alapvető biztonsági rendszabályokat, ezzel elkerülheti a személyi sérülések lehetőségét. Figyelmesen olvassa el a következő biztonsági előírásokat, mielőtt a gépet használná. Őrizze meg jól ezt a kezelési utasítást.

Általános biztonságtechnika

- **Tartsa rendben a munkahelyét.** A rendetlenség növeli a balesetveszélyt.
- **Legyen figyelemmel a környezeti behatásokra.** Ne hagyja a szabadban a gépet, óvja esőtől. Ne használja nyirkos, nedves környezetben. Gondoskodjon a jó megvilágításról. Gyúlékony folyadékok vagy gázok közelében tilos használni.
- **Tartsa távol a gyermekeket!** Gondoskodjon arról hogy gyermekek a géppel és a kábellel ne érintkezzenek. 16 évnél fiatalabb korúak a szerszámot csak megfelelő szakfelügyelet mellett használhatják.
- **Biztonságos helyen tárolja a szerszámot.** Ha nem használja, száraz, zárt, gyermek által el nem érhető térben helyezze el.
- **Viseljen megfelelő munkaruházatot.** Ne hordjon ékszert, bő, lebegő ruhát, leengedett haját (tegyen sapkát). Szabadban viseljen munkakesztyűt és csúszásmentes cipőt.
- **Álljon biztonságosan,** ügyeljen a biztos testtartásra, hogy minden munkahelyzetben megtarthassa egyensúlyát.
- **Figyeljen a munkájára.** Ne kezdjen hozzá, ha nem képes arra koncentrálni.
- **Mindig megfelelő szerszámot használjon.** A szerszám rendeltetésszerű használata ebben a kezelési utasításban van leírva. Ne használjon gyenge szerszámot, vagy előtétszerszámot nehéz munkákra. A megfelelő szerszámmal optimális minőséget ér el, és szavatolja az Ön személyes biztonságát.
Figyelem! Kizárólag arra a célra használja a szerszámot, amire készült. A nem rendeltetésszerű használat balesetek okozója lehet.
- **Ápolja gondosan a szerszámot.** Tartsa a szerszámot tisztán és élesen, így jobban, biztonságosabban dolgozhat. Köves-se a karbantartási előírásokat, és a szerszám-

cserére vonatkozó tudnivalókat. Tartsa az összes kapcsolót szárazon, tisztán, és olajtól, zsírtól mentesen.

- **Ellenőrizze, nem sérült-e meg a szerszám.** A szerszámot használatbavétel előtt ellenőrizze, hogy a kifogástalan és rendeltetésszerű működés feltételei teljesülnek-e. Győződjön meg arról, hogy a forgómozgó részek nincsenek-e akadályoztatva, és nem sérültek-e. Valamennyi géprész megfelelően legyen szerelve, ez biztosítja a szerszám kifogástalan működését. A sérült részeket és védőberendezéseket előírás szerint kell javíttatni vagy cseréltetni.
- **Javítást csak DEWALT szakszerviz végezhet,** és csak eredeti gyári alkatrészeket szabad használni. A szakszerűtlen javítás súlyos balesetek előidézője lehet. Ez a kéziszerszám megfelel a vonatkozó biztonsági előírásoknak.

Kiegészítő biztonsági előírások a sűrítettlevegős szegezőgépekhez

- Viseljen mindig védőszemüveget.
- Viseljen mindig hallásvédőt.
- Kizárólag a kezelési útmutatóban megadott rögzítőszegeket használja.
- Ne használja a készüléket állvány rögzítésére.
- Kizárólag olyan célra használja a szerszámot, ami ebben a kezelési útmutatóban le van írva.
- Minden munkakezdés előtt ellenőrizze a biztonsági és kioldómechanizmus kifogástalan működését, és az összes csavarkötés szilárdságát.
- A nyomólevegő rendszer csatlakoztatására használjon gyorscsatlakozót. A tömítetlen csatlakozódarabot a szerszámon kell használni, hogy a nyomólevegő a szétkapcsolás után a szerszámiban maradjon.
- Mindig tiszta és száraz préslevegőt használjon. Ne használjon a szerszámhoz savas vagy tűzveszélyes gázt, mint energiaforrást.
- Ezeket a szerszámokat csak olyan levegőrendszerre csatlakoztassa, amelynek nyomása nem lépi túl több, mint 10 %-kal a szerszám maximális megengedett üzemi nyomását. Nagyobb nyomásértéknél a levegőrendszerbe nyomáskorlátozó szelepet kell beépíteni.
- Kizárólag csak olyan levegőcsövet

használjon, aminek megengedett nyomása a szerszám üzemi nyomását meghaladja.

- A szerszámot szállítása előtt válassza le a levegőhálózatról, különösen abban az esetben, ahol létrát használ, vagy ahol a szállítás rendkívüli testtartást igényel.
- Ha a szerszámot nem használja, válassza le a levegőhálózatról.
- Előzze meg a szerszám idő előtti elhasználódását vagy sérülését, a következő példákon át:
 - szegecselés vagy gravírmunkák
 - a szerszám átalakítása a gyártó által megengedett módon
 - sablon mentén vezetni, ha az kemény fémből (acélból) van
 - leejteni vagy padlón csúsztatni
 - túl nagy mértékben nyomni.
- A szerszám nem vésőkalapács.
- Ne irányítsa a szegezógépet soha se maga, se más személy felé.
- Munka közben tartsa úgy a szerszámot, hogy visszavágás vagy kemény munkadarab esetén a feje vagy teste ne károsodjon.
- Ne használja a gépet szabad térben.
- A munkaterületen a szerszámot csak a markolatnál fogva hordja, soha a kioldógombnál.
- Vegye figyelembe a munkaterület adottságait. A szegek vékony munkadarabokon áthatolnak, veszélyeztetve ezzel más személyeket.
- Ne szegezzen a munkadarab élének közelében.
- Ügyeljen arra, hogy ne üssön szeget a másik szegre, vagy annak közvetlen közelébe.
- Kizárólag a gyártótól vagy a szakkereskedőtől vásárolt tartozékokat használjon.
- A javítást csak az erre felhatalmazott szakszerviz végezheti.
- Ne szedje szét, és ne blokkolja soha a gép alkatrészeit, mint pl. a biztonságijáromot.
- Használja a szerszámot megfelelően, és rendszeresen tartsa karban.

A következő ábrák vannak a szerszámon:



Pneumatikus szerszám biztonsági járommal.



Ne használja soha a szerszámot létrán.



Kompatibilis társzög.



Maximális szegszám a tárban.



Szegátmérő.



Szegehossz.



Max. üzemi nyomás.



Szegettípus: kerekfejű



Szegettípus: rézsűfejű

EU-tanúsítás



D51823 / D51845

A DEWALT ezennel kijelenti, hogy ezek a szerszámok megfelelnek a következő irányelveknek és szabványoknak: 98/37/EC, EN 792-13, EN 12549 EN 12096.

Horst Großmann, fejl. igazgató, DEWALT
D-65510, Idstein, Richard-Klinger Str. 40.

DEWALT

GARANCIÁLIS FELTÉTELEK

Gratulálunk Önnek az értékes DEWALT készülék megvásárlásához.

Termékeinkre 12 hónapos garanciát biztosítunk.

30 napos cseregarancia

Amennyiben egy DEWALT termék a vásárlásától számított 30 napon belül meghibásodik és a DEWALT szakszerviz a javításra átadott készülék meghibásodását garanciális esetként elismeri, úgy a terméket rövid időn belül megjavítjuk, illetve újra cseréljük.

12 hónapos ingyen szerviz

Magában foglalja a készülék ingyenes ellenőrzését, de az elkopott alkatrészek ellenértékét meg kell téríteni. A jótállás a fogyasztó törvényből eredő jogait nem érinti.

1. A DEWALT kötelezettséget vállal arra, hogy a garanciális javításokat a 49/2003. (VII. 30.) GKM és a 151/2003 (IX.22.) sz. magyar Korm. Rend. szerint végzi.

a./ A fogyasztó jótállási igényét a jótállási jeggyel érvényesítheti, ezért azt őrizze meg.

b./ Vásárláskor az eladónak a garancia-kártyán fel kell tüntetnie a vásárlás időpontját, a termék típusát vagy termékkódját, a kereskedés nevét, címét pedig a jótállási jegyre rá kell bélyegezni. Ennek alapján szerez jogosultságot a vevő a garancia időn belüli ingyenes garanciális javításra.

c./ Jótállási javítást csak érvényes jótállási jegy alapján végezhetnek a kijelölt szervizek.

d./ A jótállási jegyen történt bármilyen javítás, törlés vagy átírás, valótlan adatok bejegyzése, a jótállási jegy érvénytelenségét vonja maga után.

e./ Elvesztett jótállási jegyet csak a vásárlási számla felmutatásával, térítés ellenében tudunk pótolni!

f./ A jótállási jegy szabálytalan kiállítás vagy a fogyasztó részére történő átadásának elmaradása nem érinti a jótállási kötelezettségvállalás érvényességét.

2. Nem terjed ki a garancia:

a./ Ha a hiba rendeltetésellenes használat, átalakítás, szakszerűtlen kezelés, helytelen tárolás, elemi kár vagy egyéb, vásárlás után keletkezett okból következett be.

/A rendeltetésellenes használat elkerülése céljából a termékhez magyar nyelvű vásárlói tájékoztatót mellékelünk és kérjük, hogy az abban foglaltakat saját érdekében tartsa be!/
b./ Azon alkatrészekre, amelyeknél a meghibásodás garanciaidőn belül a helyes kezelés, karbantartás szerinti rendeltetészerű üzemeltetés mellett az alkatrészek természetes elhasználódása, kopása következtében állt elő.

/ezek a következők: megmunkáló szerszámok pl. vágószerszám, fűrész-lánc, fűrészlap, gyalukés stb. továbbá: meghajtósíj, csapágy, szénkefe, csillagkerék kpl. /

c./ A készülék túlterhelése miatt je-lentkező hibákra, amelyek a hajtómű meghibásodásához, vagy egyéb ebből adódó károkhoz vezetnek.

d./ A termék nem hivatalos DEWALT szervizben történt javításából eredő hibákra.

e./ Az olyan károsodásokra, amelyek nem eredeti DEWALT kiegészítő ké-szülékek és tartozékok használatából adódnak.

3. A fogyasztó a kijavítás iránti igényét a forgalmazónál, illetve a jótállási jegyen feltüntetett javító- szolgálatnál érvényesítheti.

Garanciális javításnál az oda- és visszaszállítás igazolt költségét a leggazdaságosabban igénybevehető szállítási mód -hivatalosan rögzített díjszabásának-megfelelően a szer-vizállomás téríti

/A rövid javítási határidő érdekében kérjük a készüléket postán (por-tósan) közvetlenül a Márkaszervizbe küldeni!/
-Meghosszabbodik a jótállási idő a kijavítási idő azon részével, amely a-latt a fogyasztó a terméket nem tudta rendeltetés-szerűen használni.

-Ajótállási és szavatosságijogok érvényesíthetőségének határidején belül a terméknek vagy jelentősebb részének kicserélése (kijavítása) e-setén a kicserélt (kijavított) termékre (termékrészre) 12 hónap jótállást biz-tosítunk.

Ezek a következők:
motor illetve állórész, forgórész, elek-tronika.

4. Garanciális javítás esetén a szerviznek a garancia-kártyán az alábbi adatokat kell feltüntetnie:

- A garanciális igény bejelentésének dátumát,
- a hiba rövid leírását,
- a javítás módját és idő-tartamát,
- a készülék visszaadásának időpontját,
- javítás időtartamával meg-hosszabbított új garanciaidőt

5. Arra törekszünk, hogy szerviz-hálózatunkon keresztül kiváló ja-vítószolgáltatást, zökkenőmentes al-katrészellátást, és széles tartozék-paletta-t biztosítsunk.

6. A fogyasztót a Polgári Törvénykönyvről szóló 1959. évi IV. törvény 306-310. §-aiban, valamint a 49/2003. (VII. 30.) GKM rendeletben meghatározott jogok illetik meg.

Gyártó:

DEWALT
Richard-Klinger Str. 11.
D-65510 Idstein/Ts.

Importőr/Forgalmazó:

Erfaker Kft.
1158 Budapest
Késmárk u. 9.

Központi Márkaszervíz
ROTEL KFT.
1163 Budapest
 (Sashalom) Thököly út 17.
 Tel/Fax.: 403-2260
 404-0014

DEWALT
 Magyarországi Ker.Képviselőlet
 1016 Budapest
 Galeotti u.5.
 Tel.: 214-0561
 Fax.: 214-6935

IMPORTŐR
 ERFAKER KFT:
 H-1158 Budapest
 Késmárk u.9.
 Tel/Fax.: 417-6801

Országos Szervizhálózat városok szerinti sorrendben

Baja	Mofüker Kft.	6500, Szegedi út 9.	Tel.: 79/323-759
Debrecen	Spirál 96 Kft.	4024, Nyugati út 5-7.	Tel.: 52/442-198
Dorog	Tolnai Szerszám Kft.	2510, Heine u. 8.	Tel.: 33/431-679
Kaposvár	Kaposvári kiegészítő	7400, Fő u. 30.	Tel.: 82/318-574
Karcag	Weld-impex Kft.	5300, Madarasi út 24.	Tel.: 59/311-886
Kecskemét	Németh József	6000, Jókai u. 25.	Tel.: 76/324-053
Kiskunfélegyháza	Elektro-Mercator	6100, Kossuth u. 16.	Tel.: 76/462-058
Nagykanizsa	Új-Technika Kft.	8800, Teleki út 20.	Tel.: 93/310-498
Nyiregyháza	Tóth kiegészítőszervíz	4040, Vasgyár u. 2/f.	Tel.: 42/504-082
Pécs	Elektrio Kft.	7623, Szabadság u. 28.	Tel.: 72/336-685
Sopron	Profil Motor Bt.	9400, Baross út 12.	Tel.: 99/511-626
Szeged	Edison üzlet –szervíz	6722, Török u. 1/a.	Tel.: 62/426-833
Székesfehérvár	Kiegészítőcenter Bt.	8000, Széna tér 3.	Tel.: 22/340-026
Szolnok	M-Edison üzlet-szervíz	5000, Szapári u.9.	Tel.: 56/422-298
Szombathely	Rotor Kft.	9700, Vasút u. 29.	Tel.: 94/317-579
Tápiószecső	Ács Imre	2251, Pesti út 46.	Tel.: 29/446-615

KICSERÉLT FŐDARABOK JEGYZÉKE

Szelvény száma	Kicserélt fődarab		Kicserélt fődarab új jótállás határideje	Dátum aláírás / PH
	Megnevezése	Száma		

JÓTÁLLÁSI JEGY

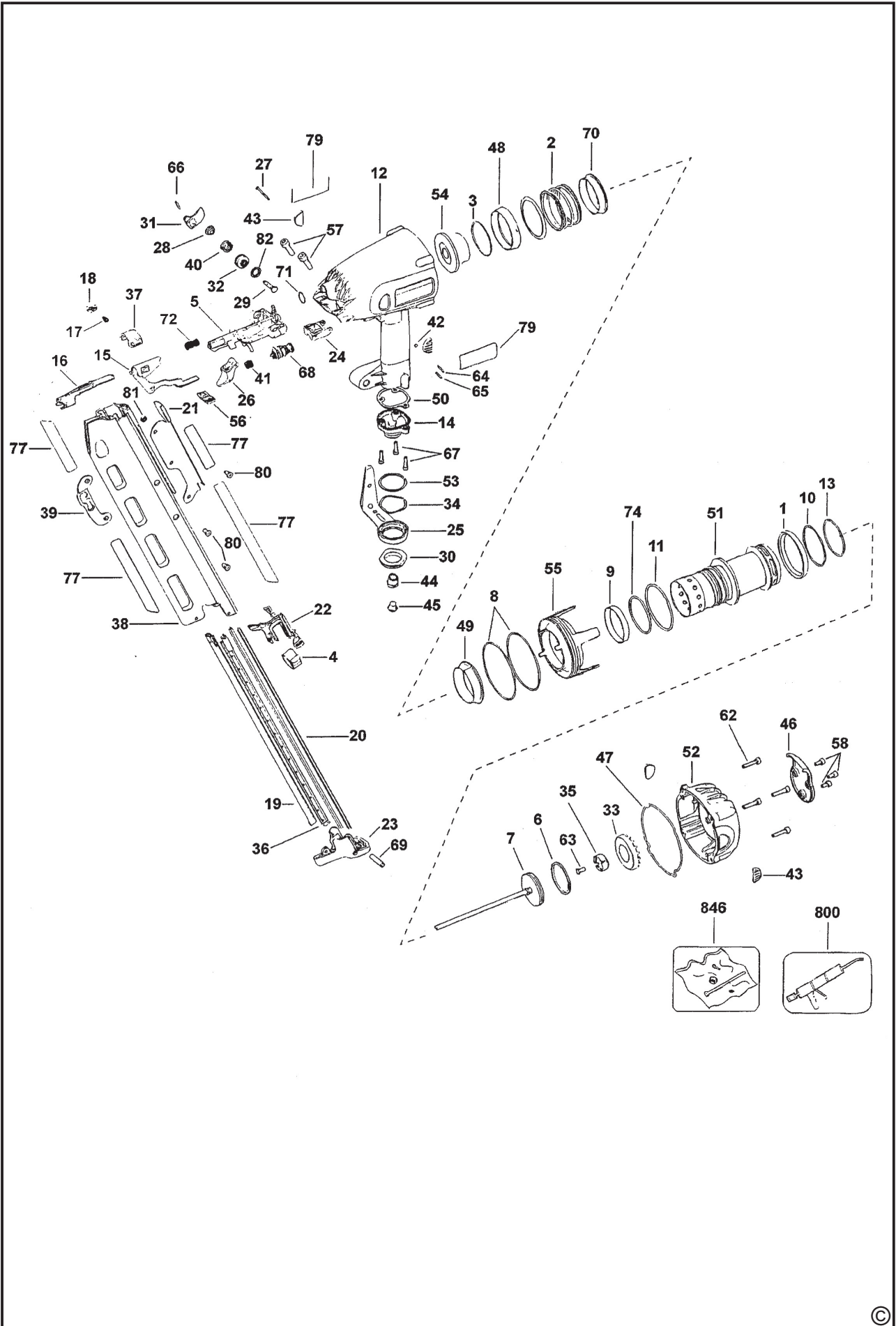
DEWALT

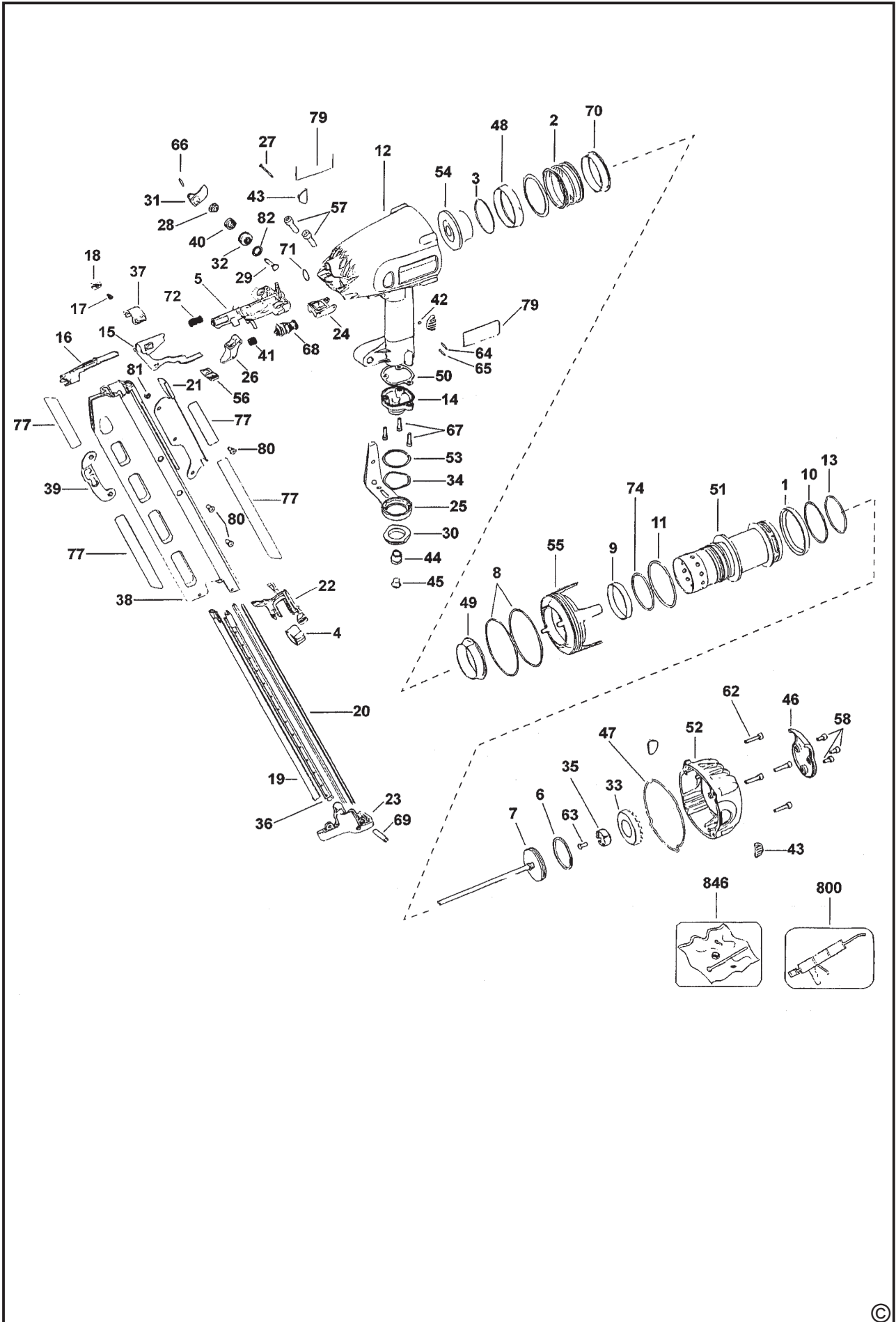
..... típusú gyártási számú termékre
 a vásárlás (üzembe helyezés) napjától számított 12 hónapig terjedő jótállást vállalunk.
 A jótállás a fogyasztó törvényből eredő jogait nem érinti és nem korlátozza.
 Gyártó neve, címe:

Importáló neve, címe: ERFAKER Kft 1158. Budapest, Késmárk u. 9.
 A vásárlás (üzembe helyezés) napja: 200..... hó nap.

..... /P.H./ aláírás

Jótállási szelvények	Levágandó jótállási szelvények
Igény bejelentés időpontja:..... Javításra átvétel időpontja:..... Hiba oka: Javítási mód/dátum.: Visszaadás időpontja:..... A jótállás új határideje:..... Szerviz neve: Munkalapszám:..... 200..... hó nap /P.H./ aláírás	Jótállási szelvény Típus:..... Gyártási szám:..... Eladás kelte: 200..... hónap Eladó szerv:..... /P.H./ aláírás
Igény bejelentés időpontja:..... Javításra átvétel időpontja:..... Hiba oka: Javítási mód/dátum.: Visszaadás időpontja:..... A jótállás új határideje:..... Szerviz neve: Munkalapszám:..... 200..... hó nap /P.H./ aláírás	Jótállási szelvény Típus:..... Gyártási szám:..... Eladás kelte: 200..... hónap Eladó szerv:..... /P.H./ aláírás
Igény bejelentés időpontja:..... Javításra átvétel időpontja:..... Hiba oka: Javítási mód/dátum.: Visszaadás időpontja:..... A jótállás új határideje:..... Szerviz neve: Munkalapszám:..... 200..... hó nap /P.H./ aláírás	Jótállási szelvény Típus:..... Gyártási szám:..... Eladás kelte: 200..... hónap Eladó szerv:..... /P.H./ aláírás





CZ ZÁRUČNÍ LIST

PL KARTA GWARANCYJNA

H JÓTÁLLÁSI JEGY

SK ZÁRUČNÝ LIST

DEWALT[®]

CZ měsíců
H hónap

12

PL miesięcy
SK mesiacov

CZ	Výrobní kód	Datum prodeje	Razítko prodejny Podpis
H	Gyári szám	A vásárlás napja	Pecset helye Aláírás
PL	Numer seryjny	Data sprzedaży	Stempel Podpis
SK	Číslo série	Dátum predaja	Pečiatka predajne Podpis

(CZ)

Adresy servisu
Band Servis
Klásterského 2
CZ-14300 Praha 4
Tel.: 00420 2 444 03 247
Fax: 00420 2 417 70 204

Band Servis
K Pasekám 4440
CZ-76001 Zlín
Tel.: 00420 577 008 550,1
Fax: 00420 577 008 559
<http://www.bandservis.cz>

(H)

Black & Decker Központi
Garanciális-és Márkaszerviz
1163 Budapest
(Sashalom) Thököly út 17.
Tel.: 403-2260
Fax: 404-0014

(PL)

Adres serwisu centralnego
ERPATECH
ul. Obozowa 61
01-418 Warszawa
Tel.: 022-8620808
Fax: 022-8620809

(SK)

Adresa servisu
Band Servis
Paulínska ul. 22
SK-91701 Trnava
Tel.: 00421 33 551 10 63
Fax: 00421 33 551 26 24

(CZ) Dokumentace záruční opravy

(PL) Przebieg napraw gwarancyjnych

(H) A garanciális javítás dokumentálása

(SK) Záznamy o záručných opravách

CZ	Číslo	Datum příjmu	Datum zakázky	Číslo zakázky	Závada	Razítko Podpis
H	Sorszám	Bejelentés időpontja	Javítási időpont	Javítási munkalapszám	Hiba jelleg oka	Pecset Aláírás
	Jótállás új határideje					
PL	Nr.	Data zgłoszenia	Data naprawy	Nr. zlecenia	Przebieg naprawy	Stempel Podpis
SK	Číslo dodávky	Dátum nahlásenia	Dátum opravy	Číslo objednávky	Popis poruchy	Pečiatka Podpis