

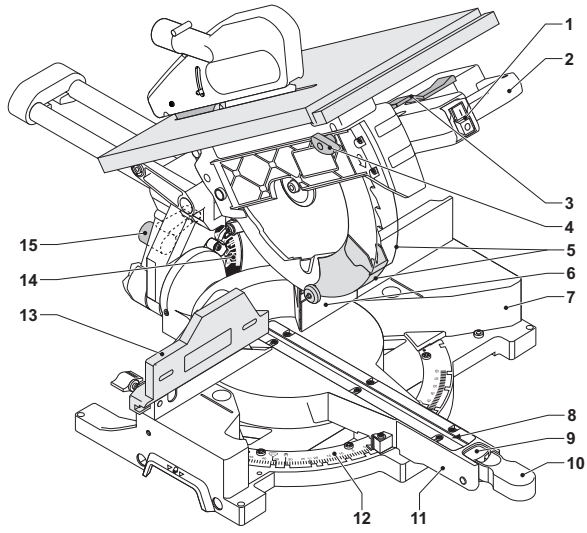
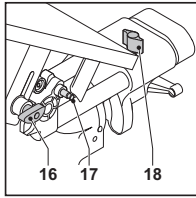
DEWALT®

533444 - 76 H

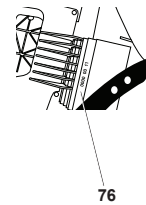
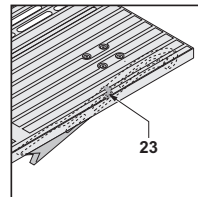
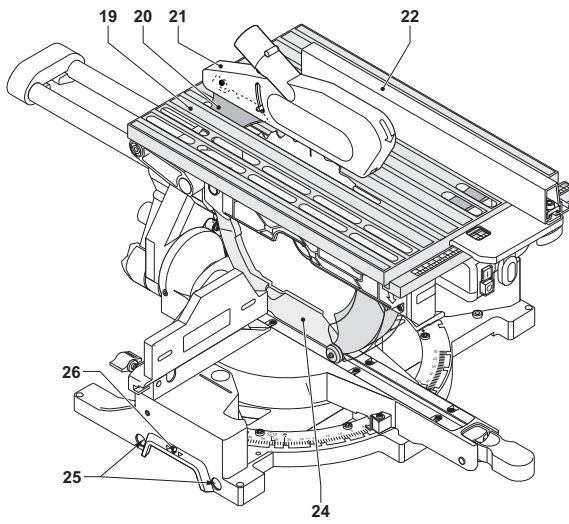
Fordítás az eredeti kezelési utasítás alapján készült

D27111

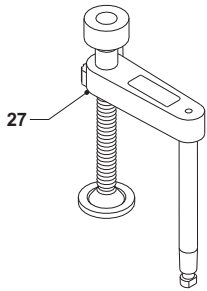
D27112



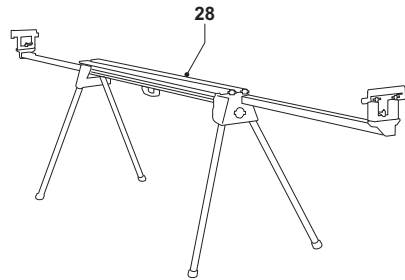
A1



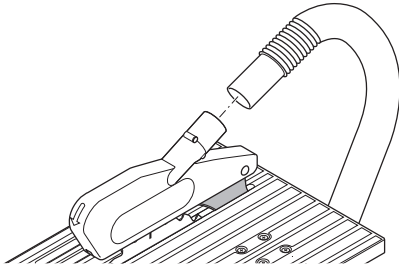
A2



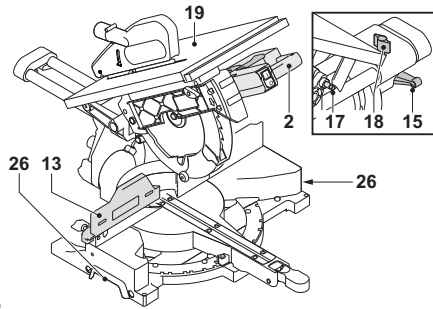
A3



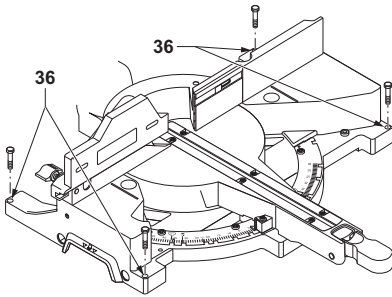
A4



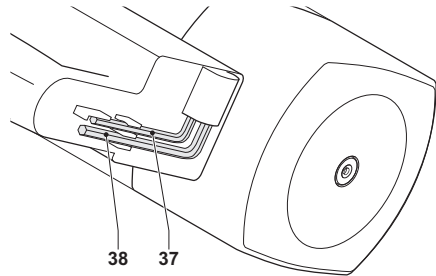
A5



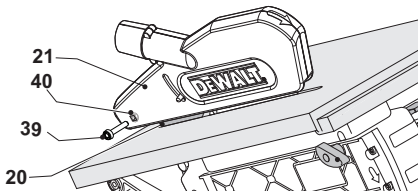
B



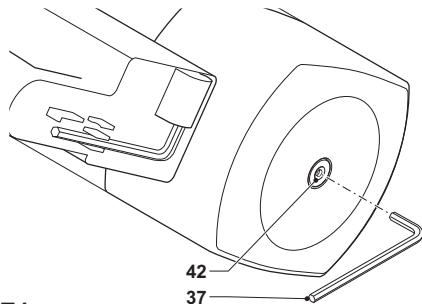
C



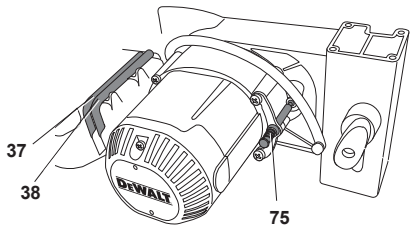
D



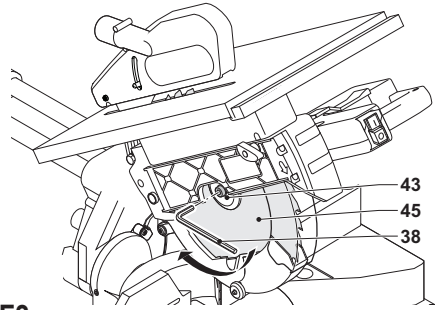
E



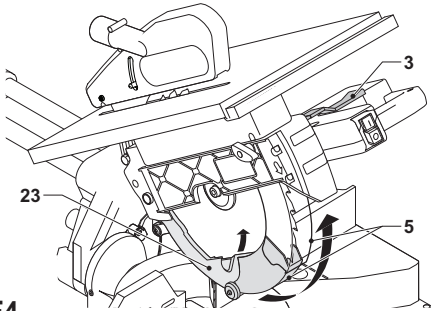
F1



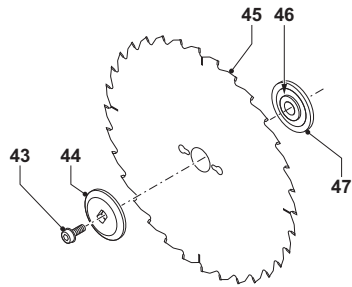
F2



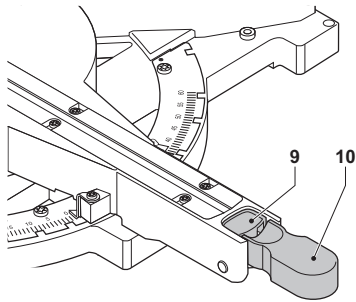
F3



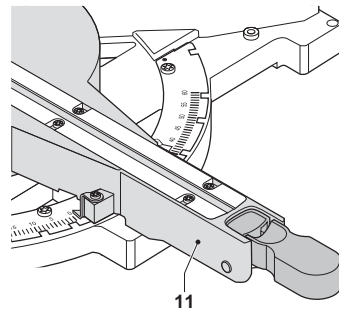
F4



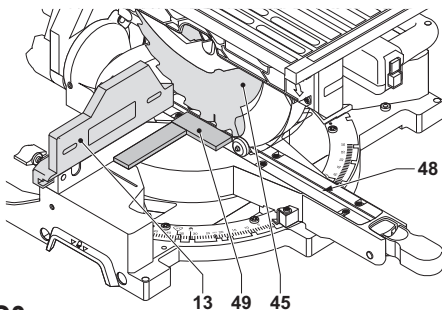
F5



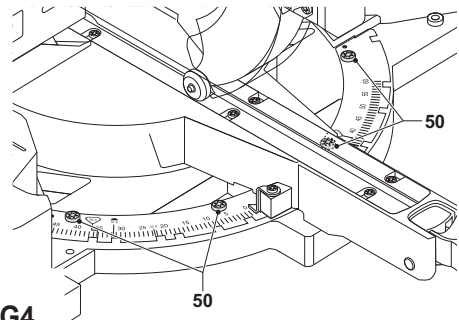
G1



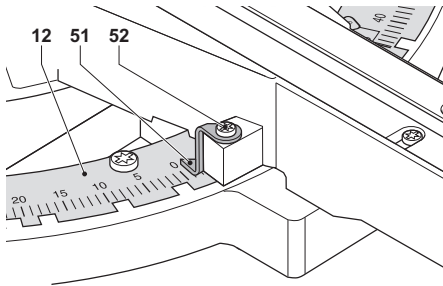
G2



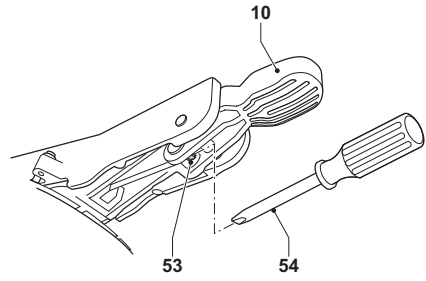
G3



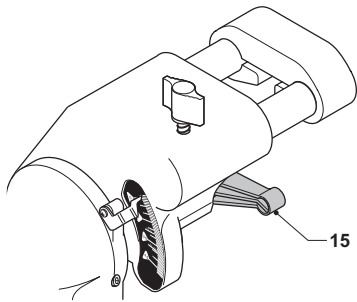
G4



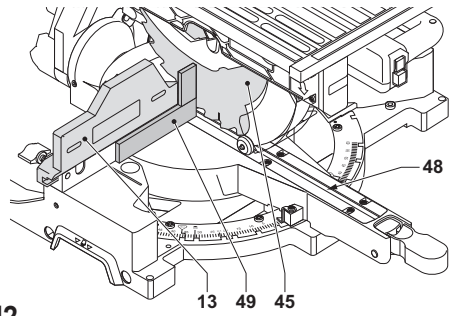
H



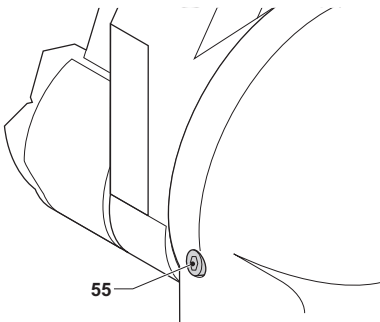
I



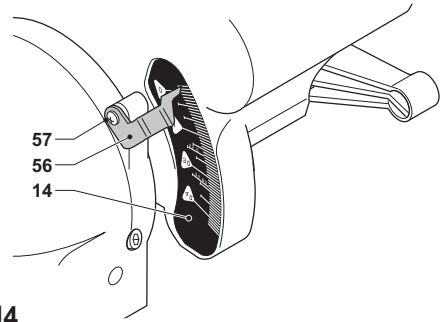
J1



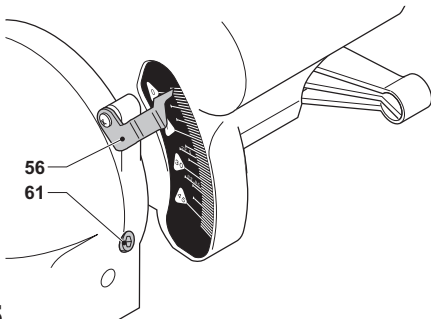
J2



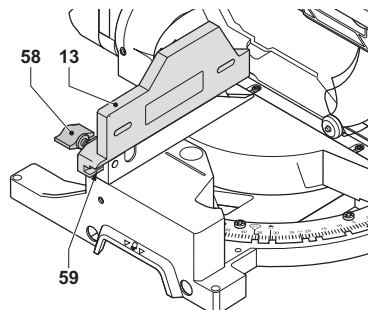
J3



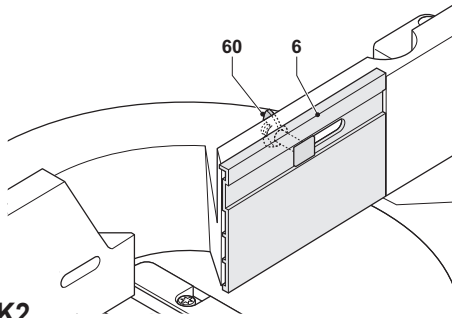
J4



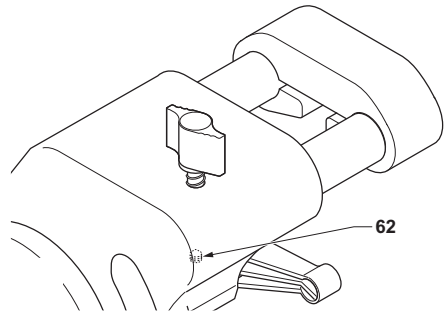
J5



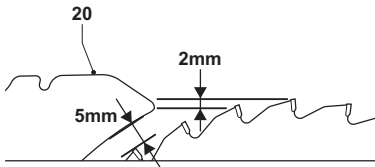
K1



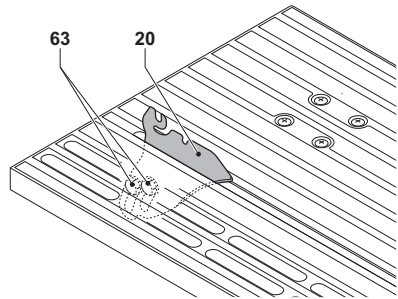
K2



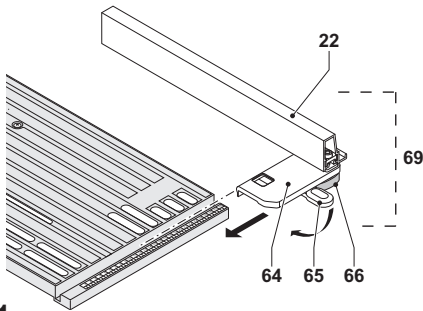
L



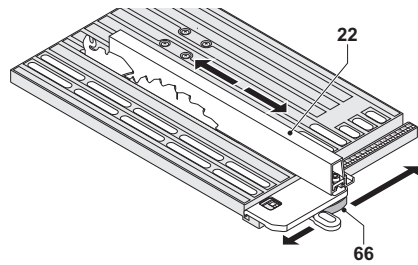
M1



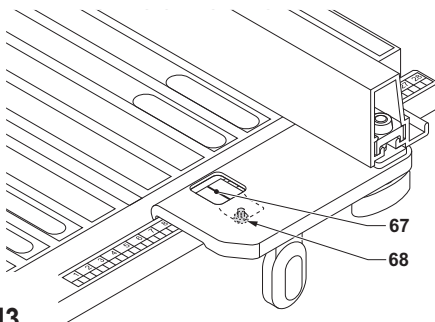
M2



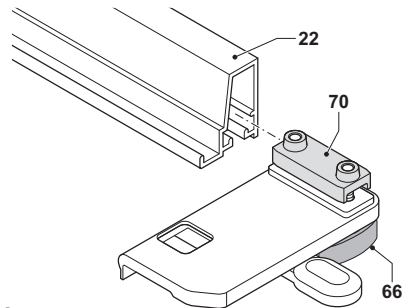
N1



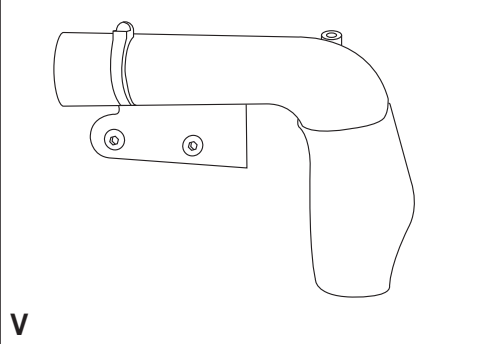
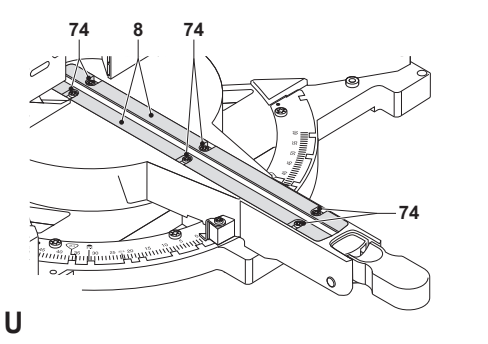
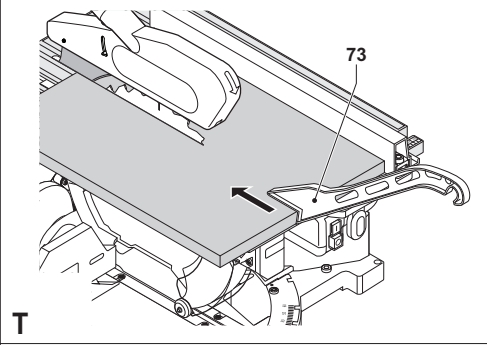
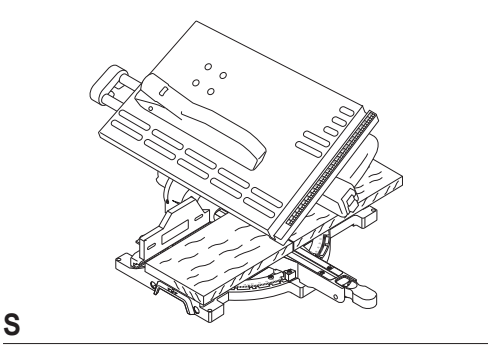
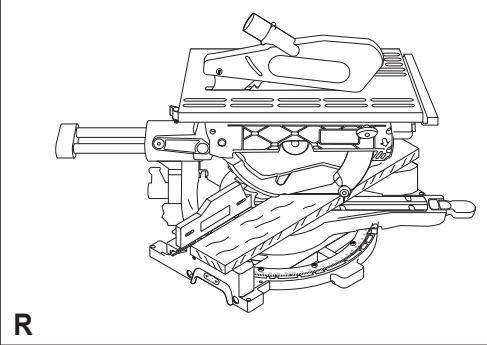
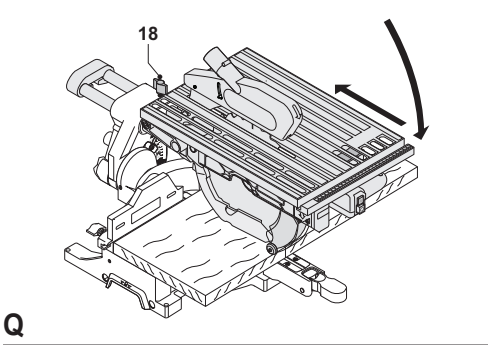
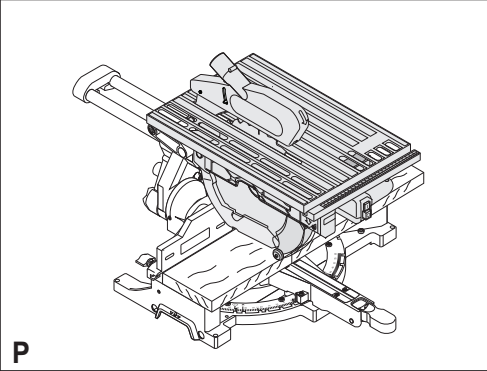
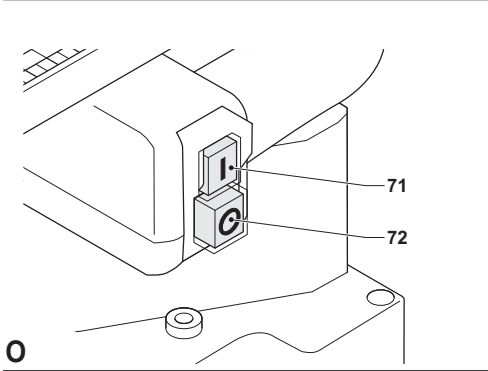
N2



N3



N4



FELSŐASZTALOS KOMBINÁLTFŰRÉSZ

D27111/D27112

Gratulálunk!

Köszönjük, hogy DEWALT szerszámot választott. Sokéves tapasztalatunk, valamint az átgondolt termékfejlesztés és innováció teszi a DEWALT termékeket a professzionális felhasználók egyik legmegbízhatóbb partnerévé.

Műszaki adatok

		D27111	D27112	D27112-LX
Feszültség	V	230	230	115
Típus		1	1	1
Felvett teljesítmény	W	1,500	1,600	1,600
Leadott teljesítmény	W	1,100	933	869
Fűrészlánc max. sebessége	min ⁻¹	2,950	3,300	3,300
Fűrészlánc				
átmérője	mm	305	305	305
Fűrészlánc hajtótengely furat	mm	30	30	30
Fűrészlánc vastagsága	mm	1.8	1.8	1.8
Hasítókéscsap				
vastagsága	mm	2	2	2
Hasítókéscsap keménysége		43 ± 5	43 ± 5	43 ± 5
Késfék idő	s	< 10.0	< 10.0	< 10.0
Súly	kg	26.5	24	24

Vágókapacitás

Gérvágás üzemmód				
Gérvágás (max. helyzetek)				
	bal	50°	50°	50°
	jobb	60°	60°	60°
Ferdevágás (max. helyzetek)				
	bal	48°	48°	48°
	jobb	0°	0°	0°
max. vágásszélesség 90°-nál, 90 mm max. magasságnál	mm	220	285	285
max. vágásszélesség 45° gérvágásnál, 90 mm max. magasságnál	mm	155	201	201
max. vágásszélesség 45° ferdevágásnál, 50 mm max. magasságnál	mm	220	285	285

Fűrészpad üzemmód

Maximális vágási mélység	mm	0-51	0-51	0-51

K_{PA} (hangnyomásszint)

dB(A)	95.0	97.0	97.0

K_{PA} (toleranciafaktor K)

dB(A)	3.1	2.9	2.9

K_{WA} (hangteljesítményszint)

dB(A)	107.0	109.0	109.0

K_{WA} (toleranciafaktor K)

dB(A)	3.0	3.1	3.0

Az súlyozott effektív rezgés gyorsulás értéke (triax vektorösszeg) az EN 61029-1, EN 61029-2-11 szabvány előírásai alapján:

Vibráció kibocsátási

érték a	m/s ²	1.3	1.3	1.3
Bizonytalanság	K =	1.5	1.5	1.5

Az adatlapon megadott kibocsátott vibráció értékét az EN 61029 szabvány által meghatározott szabványos méréssel határoztuk meg, így az itt megadott értéket össze lehet hasonlítani egy másik szerszám értékével. Az érték felhasználható az előzetes kockázatelemzéshez.



FIGYELMEZTETÉS: A megadott kibocsátott vibráció az eszköz jellemző használatára vonatkozik. Ha az eszközt más célra használják vagy más tartozékokkal, vagy nincs megfelelően karbantartva, akkor a vibráció a megadott értéktől eltérhet. Így a munkavégzés során a kitettség mértéke is jelentősen nőhet.

Meg kell becsülni és figyelembe kell venni az arra az időtartamra jutó vibrációt, amíg az eszköz ki van kapcsolva vagy be van kapcsolva, de nem használják a munkához. Így a munkavégzés során a kitettség mértéke is jelentősen csökkenhet.

Azonosítani kell azokat a munkavédelmi óvintézkedéseket, amelyekkel csökkenteni lehet a kezelőkre jutó vibrációt; például: az eszköz és a tartozékok karbantartása, a kezek melegen tartása, a munkamódszer módosítása.

Biztosítékok

Európa 230 V-os szerszám 10 Amper az eszközben

MEGJEGYZÉS: Az eszközt olyan elektromos csatlakozáshoz terveztük, amelynek maximális rendszerimpedanciája $Z_{max} = 0,32 \Omega$ - a felhasználói tápforrás csatlakozó pontjánál (elektromos doboz).

A felhasználónak kell biztosítania, hogy a szerszámot csak a fenti követelményeknek megfelelő hálózathoz csatlakoztassák. Ha szükséges, a felhasználó az áramszolgáltatótól kérhet a fogyasztói lekötési pont rendszer impedanciájára vonatkozó tájékoztatást.

Definíciók: Biztonsági utasítások

A lenti definíciók meghatározzák az egyes figyelmeztető szavakhoz társított veszély súlyosságát. Kérjük, olvassa el a kézikönyvet, és figyeljen ezekre a szimbólumokra.



VESZÉLY: Olyan közvetlen veszélyt jelez, amelyet ha nem kerülnek el, azonnali anyagi kárt okozhat.



FIGYELMEZTETÉS: Olyan potenciális veszélyt jelez, amelyet ha nem kerülnek el, halálos anyagi kárt okozhat.



VIGYÁZAT: Olyan potenciális veszélyt jelez, amelyet ha nem kerülnek el, anyagi kárt sérülést okozhat.

MEGJEGYZÉS: Olyan személyi sérüléssel nem fenyegető gyakorlatot jelöl, amelyet ha nem kerülnek el, anyagi kárt okozhat.



Az elektromos áramütés kockázatát jelöli.



A tűzveszélyt jelzi.

CE Megfelelőségi nyilatkozat GÉPEK IRÁNYELV



D27111/D27112

DeWALT nyilatkozik arról, hogy a "Műszaki adatok" részben ismertetett termékek megfelelnek a következő irányelveknek és szabványoknak 2006/42/EK, EN 61029-1, EN 61029-2-11,

Ezek a termékek a 2004/108/EC és a 2011/65/EU irányelveknek is megfelelnek. Ha további információra lenne szüksége, lépjen kapcsolatba a DeWALT vállalattal a következőkben megadott elérhetőségeken, ill. lásd az elérhetőségeket a kézikönyv hátoldalán.

Az aláírás tulajdonosa a műszaki adatok összeállításáért felelős személy; nyilatkozatát a DeWALT vállalat nevében adja. DeWALT.

Horst Großmann

Alelnök, Engineering and Product Development
DEWALT, Richard-Klinger-Straße 11, D-65510, Idstein, Németország

01.01.2010

Biztonsági utasítások



FIGYELMEZTETÉS! Elektromos szerszámok használatakor be kell tartani az alapvető biztonsági előírásokat, többek között a következőket a tűz, az áramütés, a személyi sérülés veszélyének elkerülése érdekében.

A készülék használata előtt figyelmesen olvassa végig ezt a kézikönyvet és őrizze meg.

**ŐRIZZE MEG A KÉZIKÖNYVET, HOGY
KÉSŐBB IS FELLAPOZHASSA.**

Általános biztonsági előírások

- Tartsa tisztán a munkaterületet.**
A rendetlen munkaterület és munkapad a balesetek melegágya.
- Fordítson gondot a munkaterület környezetére is.**
Ne tegye ki esőnek az elektromos szerszámot. Ne használja a szerszámot nedves, párás környezetben. A munkaterület legyen jól megvilágítva (250 - 300 Lux). Soha ne használja robbanásveszélyes környezetben, például gyúlékony folyadékok, gázok jelenlétében.
- Védekezzen az elektromos áramütés ellen.**
Ügyeljen, hogy teste ne érintkezzék földelt felületekkel (például csövezetékekkel, radiátorokkal, tűzhellyel, hűtőszekrényvel). Szélsőséges körülmények közötti használat során (pl. a levegő magas nedvességtartalma esetén, fém forgácsolásokor, stb.) az elektromos biztonságot szigetelő transzformátor vagy

Fi-relé használatával fokozhatja.

4. **Ne engedjen közel másokat.**
Ne engedje, hogy olyan személyek, akik nem illetékesek a munkában, különösen gyerekek, hozzáérjenek a szerszámhoz vagy a hosszabbító kábelhez, tartsa távol őket a munkaterülettől.
5. **Használaton kívüli tárolás.**
A nem használt elektromos eszközt száraz, jól elzárt helyen tárolja, ahol gyerekek nem érhetik el.
6. **Ne erőltesse túl a szerszámot.**
Azzal a sebességgel, amelyre a szerszámot tervezték, jobban és biztonságosabban dolgozhat.
7. **A megfelelő szerszámot használja.**
Ne erőltesse a kisebb szerszámokat, ne használja őket nagy igénybe vételre tervezett szerszámok helyett. Ne használja a szerszámot rendeltetéstől eltérő célokra, például ne gallyazzon vagy ne daraboljon körfűrészsel.
8. **Öltözzön megfelelően.**
Ne viseljen laza ruházatot vagy ékszert, mert ezek beleakadhatnak a mozgó alkatrészekbe. Szabadban való munkavégzéshez csúszásmentes cipő viselése ajánlott. Hosszú haját kösse össze vagy kösse be.
9. **Használjon védőfelszerelést.**
Mindig viseljen védőszemüveget. Viseljen arcmaszkot vagy porvédő álarcot, ha olyan műveletet végez, amely por vagy repülő szilánkok keletkezésével jár. Ha a repülő szilánkok melegek lehetnek, viseljen hőálló kötényt. Mindig használjon fülvédőt. Mindig viseljen védősisakot.
10. **Alkalmazzon porelszívó berendezést.**
Ha az adott eszközhöz porelszívó vagy porgyűjtő is tartozik, akkor győződjön meg arról, hogy ezeket megfelelően csatlakoztatva, ill. ezek megfelelően működnek.
11. **Óvatosan kezelje a tápkábelt.**
Soha ne rángassa a kábelt, ha ki akarja húzni a dugaszt az aljzatból. Óvja a kábelt a hőtől, olajtól, éles szegletektől. Soha ne vigye a gépet kábelénél fogva.
12. **Biztonságos munkavégzés.**
A munkadarab rögzítéséhez, ha lehetséges, használjon szorítót vagy satut. Biztonságosabb, mint ha a kezében tartja, hisz így mindkét kezével a szerszámot kezelheti.
13. **Ne végezzen olyan mozdulatokat, amelyek kibillenthetik egyensúlyából.**
Mindig szilárd felületen álljon, és ügyeljen, ne

veszítse el egyensúlyát.

14. **Fordítson gondot a szerszám karbantartására.**
A vágószerszámok mindig tiszták és élesek legyenek a jobb és biztonságosabb teljesítmény érdekében. A kenésnél és az alkatrészek cseréjénél kövesse az utasításokat. Időszakonként vizsgálja meg a szerszámot, és ha sérült, márkaszervizben javíttassa meg. A fogantyúkat és csatlakozásokat tartsa szárazon és tisztán, ügyeljen, hogy ne kerüljön rájuk olaj vagy zsír.
15. **Áramtalanítás.**
Használaton kívül, szervizelés előtt, illetve ha olyan alkatrészeket cserél, mint pl. a pengék, vágórészek, áramtalanítsa a szerszámot.
16. **Távolítsa el a beállító kulcsot és fogót.**
Váljon szokásává annak ellenőrzése, hogy eltávolította-e a beállító eszközöket a szerszámból mielőtt dolgozni kezdene.
17. **Előzze meg a szerszám nem szándékos beindítását.**
Ne vigye a szerszámot úgy, hogy ujjja a kapcsolón van. Mielőtt bedugja a konnektorba, ellenőrizze, hogy a kapcsológomb az "off" (Ki) állásban van-e.
18. **Kültéri hosszabbító kábelt használjon.**
Használat előtt vizsgálja meg a hosszabbító kábelt, ha sérült cserélje ki. Ha a szabadban dolgozik, csakis kültéri használatra alkalmas és ilyen értelmű jelzéssel ellátott hosszabbítókábel használjon.
19. **Ne veszítse el éberségét.**
Figyelje, mit csinál. Használja a józan eszét. Ne dolgozzon a szerszámmal, ha fáradt, kábítószert vagy alkoholt fogyasztott, illetve gyógyszer hatása alatt áll.
20. **Ellenőrizze, nincsenek-e sérült alkatrészek.**
Használat előtt gondosan ellenőrizze a szerszámot és a tápkábelt, hogy megfelelően fognak-e működni és alkalmasak-e a rendeltetésszerű használatra. Ellenőrizze a mozgó alkatrészek megfelelő beállítását és rögzítését, ellenőrizze az alkatrészeket törésre és más olyan sérülésekre, amelyek befolyásolhatják az eszköz működését. A sérült védőelemet vagy más alkatrészt megfelelően javíttatni vagy cserélni kell a márkaszervizben, ha ebben a kézikönyvben nincs más utasítás. A sérült vagy hibás kapcsolót márkaszervizben cseréltesse ki, illetve javíttassa meg. Ne használja a szerszámot, ha a kapcsolóval nem lehet ki- és bekapcsolni. Soha ne próbálja maga megjavítani.



FIGYELMEZTETÉS: A kézikönyvben nem ajánlott tartozék vagy felszerelés használata, illetve itt föl nem sorolt műveletek végzése személyes sérülés és/vagy anyagi kár veszélyével jár.

21. Szakképzett szerelővel javíttassa a szerszámot.

Az elektromos szerszám megfelel a vonatkozó biztonsági előírásoknak. Javítását csak képzett személy végezheti eredeti cserealkatrészek felhasználásával, mert ellenkező esetben a szerszám használója nagyfokú veszélynek van kitéve.

További biztonsági előírások felsőasztalos kombináltfűrészhez

- A gép speciálisan kialakított tápkábele van (M típusú kiegészítés). Ha a tápkábel sérült, mindig a gyártónál vagy hivatalos márkaszerviznél cseréltesse ki.
- A munkavégzés előtt ellenőrizze, minden leszorító fogantyú rögzítve van-e.
- Ne használja a gépet, ha a védőeszközök nincsenek a helyükön, nem működnek vagy nincsenek megfelelően karbantartva.
- Egyik kezét se tegye a fűrész tárcsa közelébe, ha a fűrész áram alatt van.
- Ne próbálja a gyorsan mozgó szerszámot úgy megállítani, hogy egy szerszámot vagy valamilyen más eszközt szorít a fűrész tárcsához: így súlyos baleset történhet.
- Bármilyen tartozék használata előtt alaposan olvassa át a kézikönyvet. Ha rosszul használ egy tartozékot, azzal kárt okozhat.
- A vágandó anyagnak megfelelő fűrész tárcsát válasszon.
- Tartsa be a fűrész tárcsán megadott maximális sebességet.
- Mindig viseljen védőkesztyűt vagy használjon tartót a fűrész tárcsa kezelésekor.
- Használat előtt ellenőrizze, hogy a fűrész tárcsa megfelelően van-e felszerelve.
- Ellenőrizze, hogy a fűrész tárcsa a megfelelő irányba forog-e. Tartsa élesen a fűrész tárcsát.
- Ne használjon az ajánlottnál kisebb vagy nagyobb átmérőjű fűrész tárcsát. Ne használjon alátétet a fűrész tárcsának a hajtótengelyre illesztéséhez. A megfelelő fűrész tárcsa minőségével kapcsolatban lásd a műszaki adatokat. Csak az EN 847-1 szabványnak megfelelő, ebben az útmutatóban ajánlott tárcsákat használja.
- Fontolja meg speciális kialakítású zajcsökkentő fűrész tárcsa használatát.
- Ne használjon HSS fűrész tárcsát.
- Ne használjon sérült vagy repedt fűrész tárcsát.
- Emelje ki a fűrész t a munkadarabban létrehozott vágatból a kapcsoló felengedése előtt.
- Győződjön meg róla, hogy a szárny biztonságosan rögzítve van-e ferdevágáskor.
- Ne ékelje ki a motor ventilátorát a motortengely leállításához.
- Amikor a szárnyat leengedi, a fűrész tárcsa védőburkolata automatikusan felemelkedik; akkor ereszkedik vissza, amikor a szárny felemelkedik. A védőburkolatot felemelheti kézzel, ha fűrész tárcsát cserél vagy meg akarja vizsgálni. Csak akkor emelje fel kezével a fűrész tárcsa védőburkolatát, ha a gép ki van kapcsolva.
- A gép körül a padlót tartsa rendben, ne legyenek rajta szétszórt anyagok, pl. forgács, hulladék.
- Időnként ellenőrizze, hogy a motor szellőzőnyílásai tiszták-e, nincs-e bennük forgács.
- Ha fűrész tárcsát cserél vagy karbantartást végez, áramtalanítsa a gépet.
- Ha a gép működik, illetve a fej nincs nyugalmi helyzetben, semmiféle tisztítást vagy karbantartási munkát nem végezhet.
- Ha lehet, szerelje munkapadra a gépet.
- Gér- ferde- vagy kettős gérvágás esetén a párhuzamvezetőt úgy állítsa be, hogy az alkalmazásnak megfelelő hézag biztosítva legyen.
- Ne próbálja a munkadarab levágott vagy egyéb részeit eltávolítani a vágási területről amíg a gép működik.
- Munkavégzés előtt ellenőrizze, hogy a gép megfelelő szilárdságú sipa felületen van-e.
- Soha ne vágjon könnyűfém-ötvözetet, különösen magnéziumot.
- Ne használjon csiszoló- vagy gyémántvágó korongot.

- *Baleset vagy a gép meghibásodása esetén azonnal kapcsolja ki és áramtalanítsa a gépet.*
- *Jelentse a hibát és helyezzen megfelelő jelzést a gépre, hogy senki ne használja a hibás gépet.*
- *Ha a fűrészlánc a vágás közbeni rendellenes előtoló erő miatt beszorul, kapcsolja ki és áramtalanítsa a gépet. Távolítsa el a munkadarabot, és ellenőrizze, hogy a fűrészlánc szabadon mozog-e. Kapcsolja vissza a gépet, és kezdjen új vágásba csökkentett előtoló erővel.*
- *Ügyeljen, hogy soha ne a vágási vonalban, hanem attól balra vagy jobbra álljon.*
- *A megfelelő általános vagy helyi világítást biztosítani kell.*
- *Gondoskodják róla, hogy a kezelő megfelelően tájékozott legyen a gép használatát, beállítását illetően.*
- *A felügyelet nélkül hagyott gépet mindig kapcsolja ki.*
- *Csatlakoztassa a gépet porszivó berendezéshez amikor fát fűrészel. Mindig vegye figyelembe a porexpozíciót befolyásoló tényezőket, pl.:*
 - *a megmunkálandó anyag típusa (a bútortlap jobban porzik a fánál);*
 - *A fűrészlap helyes beállítása;*
 - *biztosítsa a lokális elszívást, és ellenőrizze, hogy az elszívó rendszer elemei megfelelően vannak-e elhelyezve és beállítva;*
 - *a porszivás áramlási sebessége nem kevesebb 20 m/s-nál.*
- *A tárcsák és rögzítőkarimák tiszták, és a gallér bemélyedései oldala fekszik neki a tárcsának. Erősen húzza meg a hajtótengely anyát.*
- *Tartsa élesen és megfelelően beállítva a fűrészláncát.*
- *Kizárólag a megadott feszültségen üzemeltesse.*
- *Ne kenje a fűrészlapot, amikor forog.*
- *Ügyeljen, hogy ne álljanak nézelődők a gép mögé.*
- *Saját biztonsága érdekében a gépet mindig 8 mm átmérőjű, és legalább 80 mm hosszú csavarral rögzítse a gépet a munkapadhoz.*

További biztonsági előírások asztali fűrész módhoz

- *A rovátkolt lemezt cserélje ki, ha elkopott.*
- *Ha függőleges egyenes harántvágást végez, helyesen állítsa be a párhuzamvezetőt, hogy max. 5 mm távolság legyen a fűrészlánc és a párhuzamvezető között.*
- *Ne használja rovátkolt lemez nélkül.*
- *Ne vágjon hasítókéss és/vagy fűlő védőburkolat nélkül.*
- *Mindig használjon tolórudat. Ne vágjon 30 mm-nél kisebb munkadarabot.*
- *Kiegészítő alátámasztás nélkül a géppel az alábbi méretnél nagyobb munkadarabot nem szabad megmunkálni:*
 - *Magasság 51 mm, szélesség 500 mm, hosszúság 700 mm*
 - *Az ennél nagyobb munkadarabokat egy másik megfelelő asztallal kell alátámasztani.*
- *Ne használjon a hasítókésnél vastagabb fűrészláncát, illetve a fogak kihajlása ne legyen keskenyebb a hasítókéss vastagságánál.*
- *Ellenőrizze, hogy a fűrészlánc a megfelelő irányba forog-e, és a fogak a vágóasztal eleje felé mutatnak-e.*
- *A munkavégzés előtt ellenőrizze, minden leszorító fogantyú rögzítve van-e.*
- *Ellenőrizze, hogy a hasítókéss a tárcsától megfelelő távolságra van-e - max. 5 mm-re.*
- *Kezeit tartsa távol a fűrészlánc pályájától.*
- *Ha fűrészláncát cserél vagy karbantartást végez, áramtalanítsa a gépet.*
- *Mindig használjon tolórudat és vágás közben 150 mm-nél közelebb ne nyúljon a fűrészlánc felé.*
- *Ne nyúljon a fűrészlánc mögé.*
- *Ha nem használja, mindig a helyén tartsa a tolórudat.*
- *Ne álljon a gépre.*
- *Szállításkor ügyeljen, hogy a fűrészlánc fűlő része fedve legyen, pl. a védőburkolattal.*
- *Mozgatásra és szállításra ne használja a védőburkolatot.*
- *Állítsa be helyesen a csúszó párhuzamvezetőt, hogy az ne érintkezzen a felső védőburkolattal.*

- Ellenőrizze, hogy az asztal megfelelően rögzítve van-e.
- Csak fa vágására használja a gépet.
- Ne használja bemetszés készítésére, éltompításra és a hornyolásra.
- Győződjön meg róla, hogy a szárny biztonságosan rögzítve van-e vágóasztal üzemmódban. Csak akkor használja a gépet, ha az asztal vízszintes helyzetben van.

Gérvágás üzemmód

- Biztosítsa, hogy a fűrészlánc felső része teljesen le legyen zárva a gérvágás üzemmódban. Soha ne távolítsa el a felső védőburkolatot amikor a gépet gérvágás módban üzemelteti.
- Ne vágjon 160 mm-nél kisebb munkadarabot.
- Kiegészítő alátámasztás nélkül a géppel az alábbi méretnél nagyobb munkadarabot nem szabad megmunkálni:

D27111

- Magasság 90 mm, szélesség 220 mm, hosszúság 550 mm.

D27112

- Magasság 90 mm, szélesség 285 mm, hosszúság 550 mm.
- Az ennél nagyobb munkadarabokat egy másik megfelelő asztallal kell alátámasztani.

- Mindig biztonságosan szorítsa le a munkadarabot.

Maradványkockázatok

A következő kockázatok minden fűrész használatával együtt járnak:

- a forgó részek érintéséből származó sérülések

A vonatkozó biztonsági előírások alkalmazása, és a védőeszközök használata ellenére bizonyos maradványkockázatokat nem lehet elkerülni. Ezek a következők:

- Halláskárosodás.
- A forgó fűrészlánc fedetlen részének megérintése miatti sérülés.
- Sérülés a tárcsa cseréjekor.
- Ujjak becsipődése a védőelemek kinyitásakor.
- A fűrészpor belégzése miatti egészségkárosodás, különös tekintettel a tölgy, bükk és MDF anyagokra.

- A közelben állókra eső hulladék által okozott sérülés veszélye.
- A repülő fémrészecskék által okozott sérülés veszélye, ha belevág az ütközőbe.
- Tűzveszély, melyet a túl nagy pormennyiség okoz, ha nem takarítja rendszeresen a gépet.
- Előre nem látható helyzetek által okozott veszélyek, ha a -10 és +45 °C tartományon kívüli hőmérsékleten használja a gépet.

A következő tényezők befolyásolják a gép zajszintjét:

- a vágandó anyag
- a fűrészlánc típusa
- az előtoló erő

A por expozíció szintjét a következő tényezők befolyásolják:

- kopott fűrészlánc
- 20 m/s-nél kisebb kapacitású porszívó
- a nem pontosan irányított munkadarab

A szerszám jelzései

A szerszámon a következő piktogramok találhatóak:



A biztonságos használatra vonatkozó figyelmeztetés.



Használat előtt olvassa el a kezelési útmutatót.



Ha asztali fűrész módban használja a gépet, ügyeljen, hogy a felső és az alsó védőburkolat is a helyén legyen és megfelelően működjön. Ne használja a gépet, ha az asztal nem vízszintes helyzetben van.



Ha gérvágás módban használja a gépet, ügyeljen, hogy a felső védőburkolat a helyén legyen és megfelelően működjön. Ügyeljen, hogy a vágóasztal legmagasabb helyzetében legyen.



Ha gérvágás módban csúsztató vágást végez, tartsa be a Csúsztató vágás végzése pontban leírtakat.



Itt kell megfogni.

GYÁRTÁSI IDŐ KÓDJÁNAK FELTÜNTETÉSI HELYE (A2 ÁBRA)

A dátumkód (76. ábra), amely a gyártás idejét is tartalmazza a szerszám burkolatára van nyomtatva.

Példa:

2010 XX XX

Gyártás éve

A csomagolás tartalma

A csomag a következőket tartalmazza:

- 1 Felsőasztalos kombináltfűrész
 - 1 Fűrész tárcsa
 - 1 Párhuzamvezető hosszanti vágáshoz
 - 1 Felső védőburkolat
 - 1 Tolórúd
 - 1 Porelvezető csatlakozó port (V ábra)
 - 1 T30 csillagkulcs
 - 1 T40 csillagkulcs
 - 1 Használati utasítás
 - 1 Robbantott ábra
- Ellenőrizze a szerszámot, annak alkatrészeit és tartozékait olyan sérülésekre, amelyek a szállítás során keletkezhetnek.
 - Szánjon időt a használati utasítás alapos áttanulmányozására és megértésére mielőtt használná a lámpát.

Leírás (A1–A6 ábra)



FIGYELMEZTETÉS: *Soha se módosítsa az elektromos szerszámot és annak alkatrészeit. Anyagi kárt vagy személyi sérülést okozhat.*

A1 ábra

- 1 Főkapcsoló
- 2 Működtető fogantyú
- 3 Fejrész reteszelés kioldókar
- 4 Vágóasztal kiegészítés rögzítőgombja
- 5 Mozgatható első alsó fűrész tárcsa védőburkolat
- 6 Jobb oldali korlát
- 7 Fix asztal
- 8 Rovátkolt lemez
- 9 Gérfűrész retesz
- 10 Gérfűrész kar
- 11 Forgó asztal/gérvágó kar
- 12 Gérvágó szögvonalzó

- 13 Bal oldali korlát
- 14 Ferdevágó szögvonalzó
- 15 Ferde leszorító fogantyú
- 16 Vágóasztal rögzítőgombja
- 17 Fejrész reteszelés lemenő tüske
- 18 Rúd rögzítőgomb

A2 ábra

- 19 Vágóasztal
- 20 Hasítókés
- 21 Felső védőburkolat
- 22 Párhuzamvezető hosszanti vágáshoz
- 23 Tolórúd helye
- 24 Mozgatható hátsó alsó fűrész tárcsa védőburkolat
- 25 Asztal kiegészítés szerelőfuratok
- 26 Bemélyedés a kéznek
- 76 Dátumkód

Opciók tartozékok

A3 ábra

- 27 Munkadarab leszorító

A4 ábra

- 28 Állvány

RENDELTETÉS

A D27111/D27112 felsőasztalos kombináltfűrész professzionális vágási munkákra fejlesztettük. Ez a nagy pontosságú gép könnyen és gyorsan beállítható kereszt-, gép-, ferde- és kombinált gérvágásra.

A gép 305 mm névleges átmérőjű fémkarbid fűrész tárcsával professzionális vágásra alkalmas.

NE használja nedves környezetben, illetve gyúlékony folyadékok vagy gázok jelenlétében.

Az ilyen felsőasztalos kombináltfűrész professzionális elektromos szerszám.

NE engedjen gyermeket a szerszám közelébe. Ha a szerszámot kevésbé gyakorlott személy használja, az ilyen személy géphasználatát felügyelni kell.



FIGYELMEZTETÉS: *Ne használja a szerszámot rendeltetésétől eltérő célokra.*

Elektromos biztonság

Az elektromotort egy feszültségtartományra tervezték. Mindig ellenőrizze, hogy az adattáblán megadott feszültség egyezik-e a hálózati feszültséggel.

D27111

A gép az I. érintésvédelmi osztályba tartozik, ezért földelt csatlakozó aljzatra van szükség hozzá.

D27112



A DeWALT gép kettős szigeteléssel van ellátva az EN 61029 szabvány szerint; ezért nincs szükség földelő vezetékre.



FIGYELMEZTETÉS: A 115 V-os egységeket egy hibamentesen szigetelő transzformátorral kell használni, amelynél az egymástól elválasztott elsődleges és a másodlagos tekercselés között egy extra földelés is található.

Ha a tápkábel sérült, ki kell cserélni speciális kábelre, amely a DeWALT szervízhálózatban beszerezhető.

Csatlakozó dugasz cseréje (csak az Egyesült Királyságban és Írországban)

Ha új tápcsatlakozó dugaszra van szükség:

- A régi dugaszt biztonságos módon semmisítse meg.
- A dugasz fáziscsatlakozójához kösse a barna vezetékét.
- A kék vezetékét a nulla csatlakozóhoz kösse.
- A zöld/sárga vezetékét a földelő csatlakozóhoz kösse (csak D27111).



FIGYELMEZTETÉS: A földelő csatlakozóhoz nem kell vezetékét kötnie. (csak D27112).

Kövesse a jó minőségű csatlakozó dugaszhoz mellékelt szerelési utasítást. Ajánlott biztosíték: 13 A.

Csatlakozódugasz felszerelése 115 V-os gépekhez (csak az Egyesült Királyságban és Írországban).

A dugaszt hozzáértő személy szerelje föl. Kérdés esetén forduljon tanácsért DeWALT márkaszervizhez vagy képzett villanyszerelőhöz.

A felszerelt dugasznak meg kell felelnie a BS EN 60309 (BS4343) szabványnak, 16 A áramerősségre kell méretezni, a földelő csatlakozó helyzete: 4h.

Hosszabbító kábel használata

Ha hosszabbító kábelt kell használnia, akkor az adott szerszám paramétereinek megfelelő jóváhagyott, háromeres hosszabbítót használjon (lásd a műszaki adatokat). A vezető minimális keresztmetszete 1,5 mm² maximális hossza: 30 m.

Ha kábeldobot használ, mindig teljesen tekerje le a kábelt.

Összeszerelés



FIGYELMEZTETÉS: A sérülés veszélyének csökkentésére kapcsolja ki a gépet, és csatlakoztassa le az áramforrásról tartozékcsere, a beállítások módosítása vagy javítás előtt. Ellenőrizze, hogy a kapcsológomb OFF (Ki) állásban van-e. Az eszköz véletlenszerű beindulása balesetet okozhat.

Kicsomagolás (B ábra)

- Óvatosan távolítsa el a csomagolóanyagot a gépről.
- Lazítsa meg a sín rögzítő gombot (18), és tolja a fűrészt hátra, hogy a hátsó helyzetben rögzíthesse.
- Rögzítse az asztalt (19) legmagasabb helyzetében.
- Nyomja le a működtető fogantyút (2), majd húzza ki a reteszelő tüskét (17) az ábra szerint.
- Lassan csökkentse a nyomás erejét és engedje, hogy a fej teljesen fölemelkedjen.

Felszerelés munkapadra (C ábra)

- A négy talpon található furatokkal (36) a szerszám könnyűszerrel munkapadra szerelhető. Két különböző méretű furat van minden talpon, különböző méretű csavaroknak. Bármely furat használható, mindkettő használata nem szükséges. 8 mm átmérőjű, 80 mm hosszú csavar használatát ajánljuk. Mindig szilárdan szerelje fel a fűrészt, hogy ne mozogjon. A könnyebb hordozhatóság kedvéért a szerszámot egy darab 12,5 mm-es vagy vastagabb rétegelt lemezre is szerelheti, amit könnyebben rögzíthet leszorítóval a munkapadhoz vagy vihet át egy másik munkahelyre és rögzíthet újra.
- Ha a szerszámot rétegelt lemezre szereli, ügyeljen, hogy a rögzítő csavarok ne álljanak ki a lemez túlfelől. A lemez teljesen föl

kell feküdjön a munkapadra. Ha a fűrész szorítóval rögzíti bármely munkafelületen, csak a azokra az alátétlemezekre szorítson, amelyeken a furatokat is elhelyeztük. Ha más ponton rögzíti a gépet, akadályozni fogja vele a munkavégzést.

- beszorulás és pontatlanság megelőzése érdekében ellenőrizze, hogy a felszereléshez választott felület nem vetemedett vagy egyenetlen. Ha a fűrész billeg a felületen, helyezzen vékony anyagdarabot a fűrész egyik talpa alá, hogy az szilárdan álljon.

A rögzítő szerszámok tárolása (D ábra)

A géppel a következő szerszámokat szállítjuk:

- 1 T30 csillagkulcs (37)
- 1 T40 csillagkulcs (38)

- Összeszerelés vagy beállítás után tegye vissza helyükre a szerszámokat.

Fűrész tárcsa felső védőburkolat felszerelése (E ábra)

A felső fűrész tárcsa védőburkolat (21) gyorsan és könnyen a hasítókéstre (20) illeszhető, ha a gépet vágóasztal módba állította.

- Lazítsa meg a csavart (39) és hagyja az anyát (40) a hatszögletű mélyedésben.
- A védőburkolatot függőlegesen tartva igazítsa burkolat hátsó részén lévő bevágást a hasítókéshöz.
- Engedje rá a védőburkolatot a hasítókéstre (20); közben ügyeljen, hogy a csavar tengelye a mélyedésbe kerüljön.
- A védőburkolatot fordítsa vízszintes helyzetbe, így a burkolat a hasítókéshöz rögzül.
- Illessze be a csavart (39) a furatba és húzza meg a speciális torx kulccsal.

Fűrész tárcsa felszerelése (D és F1 - F5 ábra)



FIGYELMEZTETÉS: A sérülés veszélyének csökkentésére kapcsolja ki a gépet, és csatlakoztassa le az áramforrásról tartozékcseré, a beállítások módosítása vagy javítás előtt. Ellenőrizze, hogy a kapcsológomb OFF (Ki) állásban van-e. Az eszköz véletlenszerű beindulása balesetet okozhat.



FIGYELMEZTETÉS: Az új fűrész tárcsa fogai nagyon élesek, veszélyesek lehetnek.



FIGYELMEZTETÉS: A fűrész tárcsa fel- vagy leszerelése után mindig ellenőrizze, hogy teljesen befed-e a védőburkolat.



FIGYELMEZTETÉS: Csak a leírt módon cserélje a fűrész tárcsát. Csak a műszaki adatok között felsorolt típusú tárcsát használjon. A DT4350 katalógusszámú ajánlott.

Új fűrész tárcsa felszereléséhez az asztalt és a vágófejet is a legmagasabb helyzetbe kell állítani.

D27111

- Illessze a T30-as imbusz kulcsot (37) a burkolat furatán (42) keresztül a hajtótengely végéhez (F1 ábra). Helyezze a T40 imbusz kulcsot (38) a fűrész tárcsa rögzítőcsavarjára (43) (F3 ábra).
- A fűrész tárcsa rögzítőcsavarja balmenetes, ezért a kulcsot erősen tartva az óramutató járásának irányába forgassa a csavar meglazításához.
- Nyomja le a fej reteszelés kioldó kart (3) az alsó védőburkolat reteszelésének kioldásához (5 és 23), majd amennyire lehet, emelje föl az alsó védőburkolatot (F4 ábra).
- Vegye le a a tengelyről a fűrész tárcsa csavarját (43) és a külső karimát (44) (F5 ábra).
- Ügyeljen, hogy a belső karima és a tárcsa mindkét oldala pormentes legyen.
- Helyezze rá a fűrész tárcsát (45) a fűrész tárcsa tartóra (46) a tengely belső karimáján (47) figyelve, hogy a fűrész tárcsa alsó peremén lévő fogak a fűrész hátoldala felé mutassanak (a kezelő helyzetével ellentétes irányba).
- Óvatosan engedje nyugalmi helyzetbe a fűrész tárcsát és engedje el az alsó védőburkolatot.
- Szerelje vissza a tengely külső karimáját.
- Húzza meg a fűrész tárcsa rögzítőcsavarját (43) az óramutató irányával ellentétes irányba forgatva, közben másik kezével szilárdan tartsa a imbusz kulcsot.
- Helyezze vissza a imbusz kulcsot tároló helyére (D ábra).

D27112

- Nyomja meg a hajtótengely reteszelőgombot (75), hogy a tárcsát rögzítse helyzetében (F2 ábra).
- Helyezze a T40 imbuszkulcsot (38) a fűrész tárcsa rögzítőcsavarjára (43) (F3 ábra).
- A fűrész tárcsa rögzítőcsavarja balmenetes, ezért a kulcsot erősen tartva az óramutató járásának irányába forgassa a csavar meglazításához.
- Nyomja le a fej reteszelés kioldó kart (3) az alsó védőburkolat reteszelésének kioldásához (5 és 23), majd amennyire lehet, emelje föl az alsó védőburkolatot (F4 ábra).
- Vegye le a tengelyről a fűrész tárcsa csavarját (43) és a külső karimát (44) (F5 ábra).
- Ügyeljen, hogy a belső karima és a tárcsa mindkét oldala pormentes legyen.
- Helyezze rá a fűrész tárcsát (45) a fűrész tárcsa tartóra (46) a tengely belső karimáján (47) figyelve, hogy a fűrész tárcsa alsó peremén lévő fogak a fűrész hátoldala felé mutassanak (a kezelő helyzetével ellentétes irányba).
- Óvatosan engedje nyugalmi helyzetbe a fűrész tárcsát és engedje el az alsó védőburkolatot.
- Szerelje vissza a tengely külső karimáját.
- Húzza meg a fűrész tárcsa rögzítőcsavarját (43) az óramutató irányával ellentétes irányba forgatva, közben tartsa lenyomva a hajtótengely reteszgombját (75).
- Helyezze vissza a csillagkulcsot tároló helyére (F2 ábra).

Beállítás



FIGYELMEZTETÉS: A sérülés veszélyének csökkentésére kapcsolja ki a gépet, és csatlakoztassa le az áramforrásról tartozékcseré, a beállítások módosítása vagy javítás előtt.

Ellenőrizze, hogy a kapcsológomb OFF (Ki) állásban van-e. Az eszköz véletlenszerű beindulása balesetet okozhat.

Fűrész tárcsa beállítása (F5 ábra)

Ha a fűrész tárcsa az indításkor és leálláskor kileng, a következőképp állítsa.

- Lazítsa meg a hajtótengely karima csavarját (44), forgassa el a tárcsát (45) egy negyed fordulattal.

- Húzza meg újra a csavart, és ellenőrizze, továbbra is kileng-e a tárcsa.
- Addig ismételje a műveleteket, amíg a kilengés megszűnik.

Beállítások gérvágás üzemmódban

A gérvágást a gyárban pontosan beállították. Ha a szállítás, kezelés miatt vagy más okból újból beállítás szükséges, a következő lépésekben állíthatja be a fűrész. Egyszeri beállítás után a fűrész pontos kell, hogy maradjon.

A fűrész tárcsa ellenőrzése és korláthoz igazítása (G1–G4 ábra)

- Oldja ki a gérvágó rögzítőkart (10) nyomja le a gérvágó reteszt (9) a gérvágó kar (11) kioldásához.
- Addig billegtesse a gérvágó kart, míg a retesz segítségével be nem áll a 0° gérvágó helyzetbe. Ne szorítsa meg a kart.
- Húzza le a fejet annyira, hogy a fűrész tárcsa éppen csak beleérjen a vágóhoronyba (48).
- Helyezzen derékszöget (49) a vezető (13) és a fűrész tárcsa (45) bal oldalához (G3 ábra).



FIGYELMEZTETÉS: A fűrész tárcsa fogai ne érjenek hozzá a derékszöghöz.

- Ha igazítás szükséges, a következőképp járjon el:
- Lazítsa meg a csavarokat (50) és mozgassa a szögvonalzót/gérvágó kar szerelvényt jobbra vagy balra, míg a fűrész tárcsa a korláttal 90°-os szöget nem zár be.
- Húzza meg újra a csavarokat (50). Ennél a lépésnél ne foglalkozzon a szögvonalzóval leolvasható értékkel.

A gérvágó mutató beállítása (G1, G2 és H ábra)

- Oldja ki a gérvágó rögzítőkart (10) nyomja le a gérvágó reteszt (9) a gérvágó kar (11) kioldásához.
- Mozdítsa el úgy a gérvágó kart, hogy a gérvágó szögvonalzót mutatója (51) nullás helyzetben legyen a H ábra szerint.

- Oldott gérvágó kart mellett engedje, hogy a gérvágó retesz a helyére ugorjon, ahogy a kart a nulla érték fölött forgatja el.
- Figyelje a mutatót (51) és a szögvonalzók fokbeosztását (12). Ha a mutató nem pontosan nullát mutat, lazítsa meg a csavart (52), fordítsa a műanyag lapot úgy, hogy a leolvasás 0° legyen és húzza meg a csavart.

Gérvágó retesz/Fogazott lécs igazítása (I ábra)

Ha a fűrész alapját mozgatni lehet, amikor a haránt rögzítőkar (10) reteszelve van, igazítani kell a harántzár/fogazott lécs (53) elemet.

- Oldja ki a gérvágó kart (10).
- Teljes erővel rögzítse harántzár/fogazott lécs (53) egységet csavarhúzóval (54). Ezután egy negyed fordulatot lazítson a lécen.
- Ellenőrizze, hogy az asztal nem mozog-e, véletlenül választott (nem beállított) szögeknel, ha a rögzítő kar (10) lezárt helyzetben van.

A fűrész tárcsa ellenőrzése és asztalhoz igazítása (J1–J4 ábra)

- Lazítsa meg a ferdevágó leszorító fogantyút (15).
- Nyomja jobbra a fűrészfejet, hogy bizonyosan függőleges legyen, és szorítsa meg a ferdevágó leszorító fogantyúját.
- Húzza le a fejet annyira, hogy a fűrész tárcsa éppen csak beleérjen a vágóhoronyba (48).
- Helyezzen derékszöget (49) az asztallapra a fűrész tárcsa (45) mellé (J2 ábra).



FIGYELMEZTETÉS: A fűrész tárcsa fogai ne érjenek hozzá a derékszöghöz.

- Ha igazítás szükséges, a következőképp járjon el:
- Lazítsa meg a ferdevágó leszorító (15) fogantyúját, és fordítsa a függőleges helyzet beállítás ütközőcsavarját (55) be- vagy kifelé mindaddig, míg a fűrész lap nem merőleges az asztalra (90°) a derékszög szerint.
- Ha a ferdevágó mutatója (56) nem nullát mutat a szögvonalzón (14), lazítsa meg a mutatót rögzítő csavart (57) és szükség szerint mozdítsa el a mutatót.

A vezető beállítása (K1 és K2 ábra)

A vezető bal felének felső része balra igazítható a megfelelő hézag eléréséhez, így a fűrészszel egészen 45°-os ferdevágást lehet végezni.

A vezető igazítása (13):

- Lazítsa meg a műanyag gombot (58), és csúsztassa a vezetőt balra.
- A kikapcsolt fűrész futtassa végig a vágóúton a megfelelő hézag ellenőrzéséhez. Úgy állítsa be a vezetőt, hogy a lehető legközelebb legyen a fűrész laphoz és minél nagyobb támaszt tudjon nyújtani a munkadarabnak a nélkül, hogy akadályozná a kar föl-le mozgását.
- Szorítsa meg erősen a gombot.



FIGYELMEZTETÉS: A vezetőhorony (59) a fűrészportól eltömődhet. Használjon pálcát vagy alacsony nyomású levegőt a vezetőhoronyok tisztítására.

A vezető jobb felének mozgatható része a munkadarab maximális támasztása érdekében igazítható, így a fűrészszel egészen 45°-os ferdevágást lehet végezni balra. A csúsztatási távolságot mindkét irányba ütköző korlátozza.

A vezető igazítása (6):

- Lazítsa meg a szárnyas csavart (60), és oldja ki a vezetőt (6).
- Csúsztassa a vezetőt balra.
- A kikapcsolt fűrész futtassa végig a vágóúton a megfelelő hézag ellenőrzéséhez. Úgy állítsa be a vezetőt, hogy a lehető legközelebb legyen a fűrész laphoz és minél nagyobb támaszt tudjon nyújtani a munkadarabnak a nélkül, hogy akadályozná a kar föl-le mozgását.
- Szorítsa meg a szárnyas csavart (60), és rögzítse a vezetőt.

A ferdeszög ellenőrzése és igazítása (J1, J5 és K1 ábra)

- Lazítsa meg a bal oldali korlát szorító gombját (58), és csúsztassa a vezető felső részét ütközőségi balra.
- Lazítsa meg a ferdevágó leszorító fogantyút (15), és mozgassa a fűrészfejet balra. Ez a 45°-os ferdevágó helyzet.
- Ha igazítás szükséges, a következőképp járjon el:

- Fordítsa az ütközőcsavart (61) ki- vagy befelé addig, míg mutatója (56) 45°-ot nem jelez.



FIGYELMEZTETÉS: E beállítás közben érdemes csökkenteni a fűrészfej súlyát, hogy a kezében tartja. Így könnyebben tudja forgatni a beállító csavart.

Sínvezető beállítása (L ábra)

- Rendszeresen ellenőrizze a vezetősín hézagjait.
- A hézag csökkentéséhez fokozatosan forgassa a beállítócsavart (62) az óramutató járásával megegyező irányba miközben a vágófejet előre-hátra csúsztatja.

Beállítások vágóasztal üzemmódban

Átállítás gérvágás üzemmódból vágóasztal üzemmódra (A1 és A2 ábra)

- Rögzítse az asztalt (19) legmagasabb helyzetében.
- Állítsa a fűrész tárcsát 0° harántvágás helyzetbe, és rögzítse a gérvágó kart (10) (A1 ábra).
- Zárja a sín rögzítő gombot (16) úgy, hogy a fűrész fej hátsó helyzetben legyen.
- Nyomja le a fej reteszelés kioldó kart (3) a fej leengedéséhez és nyomja le az alsó helyzet rögzítő csapszeget (17).
- Szerelje fel a párhuzamvezetőt (22) az alábbiakban leírt módon.

A hasítókés beállítása (M1 és M2 ábra)

A hasítókés helyes pozíciójában (20) ne legyen több, mint 2 mm-rel a tárcsa legmagasabb foga alatt, és a sugár teste legfeljebb 5 mm-re legyen a fűrész tárcsa fogainak hegyétől (M1 ábra).

- Lazítsa meg a csavarokat (63) hogy föl-le lehessen mozgatni a hasítókést (M2 ábra).
- Csúsztassa a kést föl vagy le a helyes pozíció eléréséhez.
- Erősen húzza meg újra a csavarokat (63).

Párhuzamvezető felszerelése és beállítása (N1 - N4 ábra)

- Csúsztassa rá a bilincset (64) jobbról (N1 ábra). A leszorítólemez az asztal első pereme mögött rögzül.
- Csúsztassa föl a vezetőt (22) a tárcsához.
- Nyomja le a kart (65) a vezető rögzítéséhez.
- Ellenőrizze, hogy a vezető párhuzamos-e a fűrész tárcsával.
- Ha igazítás szükséges, a következőképp járjon el:
 - Lazítsa meg az igazító gombot (66), amely a vezető bilincset tartó jához rögzíti (N2 ábra).
 - Úgy állítsa be a vezető és a tárcsa párhuzamosságát, hogy leméri a köztük lévő távolságot a tárcsa elejénél és hátuljánál.
 - Ha elvégezte az igazítást, húzza meg újra az igazító gombot és ellenőrizze, hogy a vezető párhuzamos-e a tárcsával.
 - Ellenőrizze, hogy a mutatót (67) a szögvonalzón nulla fokára mutat-e (N3 ábra). Ha a mutató nem pontosan nullát mutat, lazítsa meg a csavart (68), fordítsa a műanyag lapot úgy, hogy a leolvasás 0 legyen és húzza meg a csavart.

A vezető megfordítható: a munkadarab az 52 mm-es vagy a 8 mm-es oldal mellett is vezethető, hogy használni lehessen a tolórúdat keskeny munkadarabok szállirányú vágásánál (N4 ábra).

- A 8 mm-es oldal beállításához lazítsa meg az igazító gombot (66), és csúsztassa ki a vezetőt (22) leszorító tartójából (70).
- Fordítsa el a vezetőt és újra rögzítse a leszorítót a nyílásba a bemutatott módon (N4 ábra).
- Az 52 mm-es teljes hossz használatához úgy csúsztassa a vezetőt a leszorító tartóba, hogy a széles oldala álljon függőlegesen (N1 ábra).



FIGYELMEZTETÉS:

- A 8 mm-es profilt használja alacsony darabok szállirányú vágásához, így a fűrész tárcsa és a vezető között elfér a tolórúd.
- A vezető hátsó vége a hasítókés elejével kell, hogy egybeessen.

A vágóasztal beállítása (A1, A2 ábra)

Az asztal (19) manuálisan föl- és lefelé csúsztatható, és két szűrőgomb tartja a kívánt magasságban.

- Lazítsa meg az asztalt rögzítő gombokat, a főgombot (16) és a kiegészítő gombot (4) is, de egyiket se vegye le.
- Állítsa be az asztalt a szükséges magasságba.
- Szorítsa meg az asztalt rögzítő gombokat. Először szorítsa meg a főgombot (16), majd biztosítsa az asztal helyzetét a kiegészítő gombbal (4).

Átállítás asztali fűrész üzemmódból gérvágás üzemmódra (A1 és A2 ábra)

- Rögzítse az asztalt (19) legmagasabb helyzetében.
- Nyomja le a működtető fogantyút (2), majd húzza ki a reteszelő tuskét (17) az ábra szerint.
- Lassan csökkentse a nyomás erejét és engedje, hogy a fej teljesen fölemelkedjen.

Használat előtt

- Szerelje föl a megfelelő fűrészláncát. Ne használjon túl kopott fűrészláncát. A gép maximális forgási sebessége nem lehet nagyobb a fűrészláncra hasonló értékénél.
- Ne próbáljon túl kis darabokat vágni.
- Hagyja a fűrészláncát szabadon vágni. Ne erőltesse.
- Várja meg amíg a motor teljesen felgyorsul, ezután kezdje a vágást.
- Ellenőrizze, minden leszorító gomb és fogantyú rögzítve van-e.
- Rögzítse a munkadarabot.
- Bár a fűrészszel lehet fát és sokféle nem mágnesezhető anyagot vágni, a használati ajánlások csak fa vágására vonatkoznak. Ugyanezek a tanácsok érvényesek más anyagok esetén is. Ne vágjon mágnesezhető (vasat vagy acélt tartalmazó) fémet vagy falazati anyagot a fűrészszel! Ne használjon vágókorongot.
- Nem mágnesezhető anyagok vágása során mindig DeWALT márkájú megfelelő fűrészláncát használjon, amelynek kihajtása -5°. Feltétlenül rögzítse a munkadarabot anyag leszorítóval.
- Ne használja rovátkolt lemez nélkül. Ne használja, ha a lemezen 10 mm-nél szélesebb a nyílás.
- Ügyeljen, hogy a fűrészszelendő anyag megfelelően legyen rögzítve.
- A szerszámot csak kis erővel nyomja, és ne gyakoroljon oldalirányú nyomást a fűrészláncára.

- Kerülje a túlterhelést.
- Használat után mindig portalanítsa a gépet, így biztosítsa az alsó védőburkolat megfelelő működését.
- Fa és faipari termékek fűrészeléskor mindig a porkibocsátásra vonatkozó rendelkezések szerint gyártott porelszívót alkalmazzon.

MŰKÖDÉS

Használati tanácsok



FIGYELMEZTETÉS: Mindig tartsa be a biztonsági utasításokat és tartsa be a vonatkozó előírásokat/jogszabályokat.



FIGYELMEZTETÉS: A sérülés veszélyének csökkentésére kapcsolja ki a gépet, és csatlakoztassa le az áramforrásról tartozékcseré, a beállítások módosítása vagy javítás előtt. Ellenőrizze, hogy a kapcsológomb OFF (Ki) állásban van-e. Az eszköz véletlenszerű beindulása balesetet okozhat.

Az Egyesült Királyságban élő felhasználók figyelmét felhívjuk az 1974-es faipari gépekre vonatkozó törvényre és módosításaira.

A gépet úgy kell elhelyezni, hogy az asztal magassága és stabilitása szempontjából megfeleljen az ergonómiai feltételeknek. A gép telepítési helyét úgy kell kiválasztani, hogy a kezelőnek jó rálátást és elegendő szabad teret biztosítson a gép körül a munkadarabok mozgatásához.

A rezgési hatások csökkentése érdekében a környezeti hőmérséklet ne legyen túl hideg, a gép és a tartozékok megfelelő karbantartását biztosítani kell, és a géphez megfelelő méretű munkadarabokat szabad csak feldolgozni.

Be- és kikapcsolás (O ábra)

A kapcsoló feszültségkioldó funkcióval rendelkezik: ha az áramellátás valamilyen okból megszűnik, a kapcsolót manuálisan újra kell indítani.

- A szerszám bekapcsolásához nyomja meg a zöld színű indító gombot (71).
- A szerszám kikapcsolásához nyomja meg a piros színű stop gombot (72).

Alapvágások

A vágás minősége

A vágás egyenessége egy sor változótól függ, pl. a vágott anyagtól. Amikor nagyon sima vágás szükséges, peremekre és más precíziós munkákhoz, éles fűrész tárcsát (60 fogas karbid) és lassabb, egyenletes vágási sebességet válasszon a jó eredményhez.



FIGYELMEZTETÉS: Biztosítsa, hogy a munkadarab vágás közben nem mozdul el, biztonságosan szorítsa le. Mindig várja meg a fűrészlap teljes leállítását a kar felemelése előtt. Ha a munkadarab hátoldalán még mindig apró szálak maradnak, ragasszon egy darab ragasztószalagot a fára a vágás helyénél. Vágjon keresztül a ragasztószalagon, és utána óvatosan vegye le.

Por elvezetése (A5 ábra)

A gép a felső védőburkolaton 38 mm-es porelszívó csatlakozóval van ellátva.

- Megfelelő, a porkibocsátásra vonatkozó rendelkezések szerint gyártott porelszívót alkalmazzon minden fűrészelési munkánál.

Fűrészelés gérvágás üzemmódban

Védőeszközök nélkül veszélyes dolgozni.

Fűrészeléskor a védőburkolatoknak a helyükön kell lenniük.

Általános kezelési tanácsok

- Biztosítsa, hogy a fűrész tárcsa felső része teljesen le legyen zárva a gérvágás üzemmódban.
- Squeezing the guard release lever will unlock the sawhead. Amikor a fejet lefelé mozgatja, a mozgó alsó védőburkolat visszahúzódik.
- Soha ne próbálja megakadályozni, hogy az alsó védőburkolat visszatérjen a parkoló helyzetébe a vágás befejezése után.
- - A D27111 típusú fűrészszel 220 mm szélességű 90 mm magasságú darabokat vághat. A D27112 típusú fűrészszel 285 mm szélességű 90 mm magasságú darabokat vághat. A pontos vágókapacitással kapcsolatban lásd a műszaki adatokat. A munkadarab hossza megfelelő alátámasztás

nélkül nem haladhatja meg az alap szélességét. A munkadarab vége nem lehet 160 mm-nél távolabb a fűrész tárcsánál, csak ha leszorítót is alkalmaz.

- Működés közben 160 mm-nél közelebb ne nyúljon a fűrész tárcsa felé. Rövid anyagok vágásánál (min. 160 mm balra vagy jobbra a tárcsától), használni kell az opciós tolórudat.
- A leeső anyag minimális hossza 10 mm.
- Ha az asztal szélességénél hosszabb munkadarabokat vág, ellenőrizze, hogy az anyag teljes hosszában stabil-e. Szükség szerint támassza alá a munkadarab túlnyúló részeit, pl. az opciós munkalap bővítéssel.
- UPVC profilok vágásakor épületefából készült ellenprofil kell használni a vágandó anyag alá a megfelelő alátámasztáshoz.

Függőleges egyenes keresztvágás (A1 és P ábra)

- Oldja ki a gérvágó rögzítőkart (10) és nyomja le a gérvágó reteszkart (9).
- Állítsa a gérvágó reteszt 0° -ra és szorítsa meg a gérvágó kart.
- Helyezze a vágni kívánt faanyagot a vezetőhöz (6 & 13).
- Markolja meg a működtető fogantyút (2) és nyomja le a fej reteszelés kioldó kart (3) a a fej reteszelés kioldásához.
- Kapcsolja be a gépet, és várja meg, míg a tárcsa eléri a teljes sebességet.
- Nyomja le a fejet, hogy a fűrész tárcsa átvágja a fát, és belecússzon a műanyag rovátkolt lemezbe (8).
- A vágás után kapcsolja ki a gépet és várja meg amíg a fűrész tárcsa teljesen megáll, csak ekkor állítsa vissza a felső nyugalmi helyzetbe.

Csúszó vágás végrehajtása (Q ábra)

A vezető sín segítségével nagyobb munkadarabokat is vághat a ki-le-vissza csúsztatással.

- Oldja ki a sín rögzítógombját (18).
- Húzza maga felé a vágófejet, és kapcsolja be a gépet.
- Engedje le a fűrész tárcsát, bele a munkadarabba, és tolja vissza a fejet a vágás befejezéséhez.
- A főtiekben leírt módon folytassa.



FIGYELMEZTETÉS:

- Ne végezzen csúszó vágást 50 x 100 mm-nél kisebb munkadarabon.
- Ne fedje a vágófejet a hátsó helyzetben rögzíteni a csúszó vágás után.

Kis munkadarabok vágása (K1 és K2 ábra)

A vezető bal oldalának felső része (13) és a jobb oldal mozgatható része (6) igazítható, hogy a legjobb támasztást biztosítsa kis darabok vágása esetén.

- Állítsa a fűrész tárcsát függőleges helyzetbe.
- Legalább 3 teljes fordulattal lazítsa meg a műanyag gombot (58).
- Igazítsa a lehető legközelebb a tárcsához a bal oldali vezetőt.
- Szorítsa meg erősen a gombot.
- Lazítsa meg a szárnyas anyát (60).
- Igazítsa a lehető legközelebb a tárcsához a jobb oldali vezetőt.
- Szorítsa meg a szárnyas anyát.

Függőleges kereszt gérvágás (A1 és R ábra)

- Oldja ki a gérvágó rögzítőkart (10) és nyomja le a gérvágó reteszkart (9). Fordítsa a kart a kívánt szögben jobbra vagy balra.
- A gérvágó retesz automatikusan beáll a következő fokokban: 10°; 15°; 22,5°; 31,62° és 45°-ra mindkét irányban, valamint 50°-ra balra és 60°-ra jobbra. Ha bármely közttes szögre van szüksége, tartsa erősen a fejet és rögzítse a gérvágó rögzítőkarral.
- Vágás előtt mindig ellenőrizze, hogy a gérvágó rögzítőkar erősen meg van-e szorítva.
- Folytassa a függőleges egyenes keresztvágáshoz hasonlóan.



FIGYELMEZTETÉS: Amikor a munkadarab végén egy kis levágással végez gérvágást, úgy helyezze el a fát, hogy a vezetőhöz viszonyítva a levágandó darab oldalán legyen nagyobb a szög; gérvágás balra, leeső darab a jobb oldalon gérvágás jobbra, leeső darab a bal oldalon.

Ferdevágás (A1, K1 és S ábra)

Ferde szögeket balra 48° -tól jobbra 2°-ig lehet beállítani és vágni úgy, hogy a gérvágó kar a nulla és a maximális 45° között van jobbra vagy balra.

- Lazítsa meg a bal oldali vezető szorító gombját (58), és csúsztassa a vezető felső részét (13) ütközésig balra. Lazítsa meg a ferdevágó rögzítő kart (15), és állítsa be a kívánt ferdeszöget.
- Szorítsa meg erősen a ferdevágó rögzítő kart (15).
- Folytassa a függőleges egyenes keresztvágáshoz hasonlóan.

Kombinált gérvágás

Ez a ferde- és gérvágás kombinációja.

- Állítsa be a ferdevágó szöget, majd ez után állítsa be a gérszöget.

Fűrészelés asztali fűrész üzemmódban

- Mindig használja a hasítókést.
- Mindig ügyeljen a hasítókést és a védőburkolat helyes igazítására.
- Mindig ellenőrizze, hogy a gérvágó rögzítőkar beállítását és rögzítését 0° gérszögre.



FIGYELMEZTETÉS: Ebben az üzemmódban ne vágjon fémeket.

Vágás szálirányba (T ábra)

- Állítsa be 0°-ra a ferdevágó szöveget.
- Állítsa be a fűrész tárcsa magasságát. A tárcsa helyes beállításánál három fűrészfog ér túl fölül a munkadarab magasságán. Ellenőrizze, hogy a vágóasztal megfelelően rögzítve van-e a kiválasztott magasságban.
- Állítsa be a párhuzamvezetőt a szükséges távolságban.
- Fektesse a széles oldalára a munkadarabot és nyomja hozzá a vezetőhöz az asztallapon. A munkadarabot kb. 25 mm távolságra tartsa a fűrész tárcsától.
- Mindkét kezét tartsa távol a fűrész tárcsa pályájától.
- Kapcsolja be a gépet, és várja meg, míg a tárcsa eléri a teljes sebességet.

- Lassan tolja be a munkadarabot a felső védőburkolat eleje alatt, miközben határozottan nyomja a vezető irányába. Hagyja a fűrészláncát szabadon vágni, és ne erőltesse a munkadarab tolását. A tárcsa sebessége állandó kell, legyen.
- Mindig használja a tolórudat (73) a tárcsa közelében.
- A vágás után engedje föl a kapcsolót és várja meg amíg a fűrészlánc teljesen megáll, csak ekkor vegye ki a munkadarabot.



FIGYELMEZTETÉS:

- *Soha ne a szabad vagy leeső részét tolja a munkadarabnak.*
- *Kis darabok szálirányú vágásánál mindig használjon tolórudat.*

Szállítás (B ábra)

- A fűrész szállításához engedje le a fejet és nyomja le a reteszelő tűskét (17).
- Rögzítse az asztalt (19) legalacsonyabb helyzetében. A csúszósín zárógombját a vágófej elülső helyzetében rögzítse, a gérvágó kart a teljes jobb gérszögben, csúsztassa teljesen befelé a vezetőt (13) a ferdeszög állító kart (15) pedig a vágófej függőleges helyzetében rögzítse, hogy a gép a lehető legkisebb méretű legyen.
- Mindig a kialakított fogási helyeket alkalmazza (26) a B ábra szerint a gép szállításánál.



FIGYELMEZTETÉS: *A gépet mindig vágóasztal módban szállítsa fűlserelt felső védőburkolattal. Soha ne vigye a gépet a védőburkolatnál fogva.*

KARBANTARTÁS

Az Ön DEWALT elektromos készülékét minimális karbantartás melletti tartós használatra terveztük. A folyamatos kielégítő működés feltétele a megfelelő gondozás és rendszeres tisztítás.



FIGYELMEZTETÉS: *A sérülés veszélyének csökkentésére kapcsolja ki a gépet, és csatlakoztassa le az áramforrásról tartozékcsere, a beállítások módosítása vagy javítás előtt.*

Ellenőrizze, hogy a kapcsológomb OFF (Ki) állásban van-e. Az eszköz véletlenszerű beindulása balesetet okozhat.

- Ha a kikapcsolás után a tárcsa forgása 10 másodperc alatt nem áll le, szervizeltesse a gépet hivatalos DEWALT márkaszervizben.



Tisztítás

Használat előtt gondosan vizsgálja meg a felső védőburkolatot, a mozgatható alsó burkolatot, valamint a porelszívó csövét, hogy lássa, megfelelően működnek-e. Ügyeljen, hogy szilánkok vagy munkadarabról leeső törmelék ne hogy blokkolja valamely funkció működését.

Ha a törmelék a fűrészláncra és a védőburkolat közé szorult, áramtalanítsa a gépet és kövesse a Fűrészláncra felszerelése című részben felsorolt utasításokat. Távolítsa el a beszorult törmelékét vagy munkadarabot, és szerelje vissza a fűrészláncát.



FIGYELMEZTETÉS: *Fúvassa le a szerszámról és fúvassa ki a szerszám belsejéből sűrített levegővel a szennyeződések, amint a szellőzőnyílások környékén port lát. Viseljen jóváhagyott professzionális védőszemüveget és porvédő álarcot a művelet végzésekor.*



FIGYELMEZTETÉS: *Soha ne használjon oldószert vagy más erős vegyszert a szerszám nem fémes alkatrészeinek tisztítására. Az ilyen vegyszerek meggyengíthetik ezen alkatrészek anyagait. Csak vizes vagy enyhe mosószeres textíliát használjon. Ne hagyja, hogy a szerszám belsejébe folyadék kerüljön, és ne is mártsa a szerszám alkatrészeit folyadékba.*



FIGYELMEZTETÉS: A sérülések kockázatának csökkentése érdekében rendszeresen tisztítsa az asztalt.



FIGYELMEZTETÉS: A sérülések kockázatának csökkentése érdekében rendszeresen tisztítsa a porelszívó rendszert.

A rovátkolt lemez tisztítása és karbantartása (U ábra)

Rendszeresen tisztítsa a rovátkolt lemez alatti területet. A kopott rovátkolt lemezt ki kell cserélni.

- Távolítsa el a csavarokat (74), amelyek a rovátkolt lemezt (8) tartják.
- Vegye le a rovátkolt lemezt és tisztítsa meg az alatta lévő területet.
- Tegye vissza a rovátkolt lemezt és a csavarokat.
- A csavarokat csak kézzel húzza meg.
- A rovátkolt lemez beállítását a következőképp végezze:
- Húzza le a fejet annyira, hogy a fűrész tárcsa éppen csak beleérjen a vágóhoronyba.
- A lemez minden részét úgy igazítsa, hogy szorosan illeszkedjen a fűrész tárcsához.
- Szorítsa meg a csavarokat.



Kenés

A gép nem igényel kiegészítő kenést. A motor csapágypai vízmentesen szigeteltek és előzetesen kenve vannak.

- Ne használjon zsírt vagy olajat, mert ez a fűrészporral és szilánkokkal összekeveredve dugulást, és rendellenességeket okozhat.
- Azokat a részeket, ahol fűrészpor vagy hulladék gyűlhet fel, időnként száraz kefével tisztítsa.

Opciók tartozékok



FIGYELMEZTETÉS: Minthogy a DEWALT, által kínálttól eltérő tartozékokat nem tesztelték a készülékkel, ezek használata veszélyes lehet. A sérülések kockázatának csökkentése érdekében csak a DEWALT által ajánlott tartozékokat használja ezzel a termékkel.

A munkadarab leszorítása (A3 ábra)

- A fűrész tárcsa működésekor erősen a vezetőhöz szorítva tartja a munkadarabot.
- Ha a munkadarab elemelkedik vagy elmozdul a vezetőtől, használja az opciós munkadarab leszorítót (27).

Hosszú darabok alátámasztása (A4 ábra)

- A hosszú darabokat mindig támassza alá.
- A legjobb eredmény érdekében használjon hosszabbító alátámasztást (28) a fűrész asztallapjának szélesítéséhez (opcionálisan beszerezhető). A hosszú darabokat bármilyen megfelelő módszerrel alátámaszthatja, pl. fűrészbakkkal, hogy a levágott végek ne essenek le.

Porgyűjtő port (A5 ábra, V)



FIGYELMEZTETÉS: Ha lehet, a porkibocsátásra vonatkozó rendelkezések szerint gyártott porelszívót alkalmazzon.

- A D27111 típusúhoz opciós porgyűjtő port csatlakoztatható. A felszerelésre vonatkozó utasításokat lásd a megvásárolt port dokumentációjában.
- A D27112 típusúhoz a csatlakoztatható porgyűjtő portot mellékeljük.

A vonatkozó rendelkezések szerint gyártott porelszívót alkalmazzon. A külső csatlakoztatott rendszer légáramlási sebessége 20 m/s \pm 2 m/s legyen. Az áramlási sebességet a csatlakozási pontnál, a csatlakozó csőben kell mérni, a gép csatlakoztatott, de kikapcsolt állapotában.

A megfelelő tartozékokkal kapcsolatos további tájékoztatásért forduljon kereskedőjéhez.

Környezetvédelem



Elkülönítve gyűjtendő. A terméket a háztartási hulladékoktól elkülönítve kell leselejtezni.

Ha egy nap úgy véli, hogy az Ön DeWALT szerszáma cserére szorul vagy a továbbiakban nincs rá szüksége, akkor azt a háztartási hulladékoktól elkülönítve selejtezze le. Gondoskodják elkülönített kezeléséről.



A használt termékek és a csomagolás elkülönített kezelése lehetővé teszi az anyagok újrafeldolgozását. Az újrafeldolgozott anyagok alkalmazása segít megelőzni a környezetszennyezést és csökkenti a nyersanyagszükségletet.

A helyi rendelkezések előírhatják az elektromos termékek háztartási hulladéktól elkülönített gyűjtését a helyi hulladékgyűjtő helyeken, illetve előírhatják, hogy a kereskedőnek kell gondoskodnia a termék visszavételéről új termék vásárlásakor.

A DeWALT lehetőséget biztosít a DeWALT termékek gyűjtésére és újrafeldolgozására, ha azok elérték élettartamuk végét. A szolgáltatás igénybevételéhez kérjük, vigye vissza a terméket bármely szerződéses szervizünkbe, ahol vállalatunk képviselőjében gondoskodnak annak elkülönített összegyűjtéséről.

Az Önhöz legközelebbi szerződéses szerviz helyéről a DeWALT irodától, a használati utasításban megadott elérhetőségen tájékozódhat. Alternatív megoldásként a szerződött DeWALT szervizképviseletek listája, illetve az eladásutáni szolgáltatásaink és azok elérhetőségeinek részletes ismertetése a következő internetes címen is megtalálható: **www.2helpU.com**.

DeWALT JÓTÁLLÁSI FELTÉTELEK

Gratulálunk Önnek ennek az értékes DeWALT készülék megvásárlásához. Fogyasztók részére értékesített termékeinkre **12 hónap időtartamú jótállást** vállalunk.

A jótállás a fogyasztó jogszabályból eredő jogait nem érinti.

- 1) A Stanley Black & Decker Hungary Kft. a jótállás, kellek- és termékszavatosság keretében végzett javításokat vagy a termék kicserélését 19/2014. (IV.29.) NGM rendelet és a 151/2003. (IX.22.) Kormányrendelet szerint végzi a jótállási idő, illetve a kellek- és termékszavatossági jogok érvényesíthetőségének teljes időtartama alatt.
 - a) A fogyasztó jótállási igényét a jótállási jeggyel érvényesítheti, ezért kérjük azt őrizze meg.
 - b) Vásárláskor a forgalmazónak (kereskedőnek) a jótállási jegyen fel kell tüntetnie a fogyasztói cikk azonosításra alkalmas megnevezését, típusát, gyártási számát, továbbá – amennyiben van ilyen – azonosításra alkalmas részeinek meghatározását, illetve a fogyasztó részére történő átadásának időpontját. A jótállási jegyet a forgalmazó (kereskedő) nevében eljáró személynek alá kell írnia és a kereskedés azonosítására alkalmas tartalmú (minimum cégnev, üzlet címe) bélyegzővel olvashatónak le kell bélyegezni. Kérjük, kísérelje figyelemmel a jótállási jegy megfelelő érvényesítését, mivel a kijelölt szervizeknél a jótállási igény csak érvényes jótállási jeggyel érvényesíthető. Amennyiben a jótállási jegy szabálytalanul került kiállításra, jótállási igényével kérjük forduljon a terméket az Ön részére értékesítő partnerünkhöz (kereskedőhöz). A jótállási jegy szabálytalan kiállítása vagy a fogyasztó rendelkezésére bocsátás elmaradása nem érinti a jótállási érvényességét. Kérjük, hogy a jótállási jegyen kívül a nyugtát vagy számlát is szíveskedjen megőrizni a gyorsabb és hatékonyabb ügyintézés érdekében, mert a szerződés megkötése az ellenérték megfizetését igazoló bizonylattal is bizonyítható.
 - c) Elvesztett jótállási jegyet csak a fogyasztói szerződés létrejöttét igazoló nyugta vagy számla ellenében tudunk pótolni!
- 2) **Nem terjed ki a jótállás:**
 - a) amennyiben a hiba oka a rendeltetéssellenes, illetve a mellékelt magyar nyelvű használati kezelési útmutatóban foglaltaktól eltérő használat, átalakítás, szakszerűtlen kezelés, helytelen tárolás, elemi kár vagy egyéb a vásárlás után a fogyasztó érdekkörében keletkezett ok miatt következik be;
 - b) azon alkatrészekre, amelyek esetében a meghibásodás a jótállási időn belüli rendeltetésszerű használat mellett az alkatrészek természetes elhasználódása, kopása miatt következett be (így különösen: fűrészlap, fűrészlap, gyalukés, meghajtósíj, csapágyak, szénkefe, csillagkerék);
 - c) a készülék túlterhelése miatt jelentkező hibákra, amelyek a hajtómű meghibásodásához, vagy egyéb ebből adódó károkhoz vezetnek;
 - d) a termék nem hivatalos szervizben történt javításából eredő hibákra;
 - e) az olyan károsodásokra, amelyek nem eredeti Black & Decker kiegészítő készülékek és tartozékok használatából adódnak **amennyiben a szakszerviz bizonyítja, hogy a hiba a fenti okok valamelyikére vezethető vissza.**
- 3) A fogyasztó a kijavítás vagy csere iránti igényét a jótállási időn belül a kereskedőnél, illetve kijavítás iránti igényét a jótállási jegyen feltüntetett javítószolgálatnál is érvényesítheti. Termékszavatossági igényét kérjük a jótállási jegyen feltüntetett gyártónak vagy forgalmazónak szíveskedjen bejelenteni.
 - a) Nem számít bele a jótállási időbe a kijavítás időnek az a része, amely alatt a fogyasztó a terméket nem tudja rendeltetésszerűen használni.
 - b) A terméknek a kicseréléssel vagy kijavítással érintett részére a jótállási idő újból kezdődik.
 - c) Ha a fogyasztói cikk a vásárlástól (üzembe helyezésétől) számított három munkanapon belül meghibásodik, a fogyasztó ezen időtartamon belül kérheti annak kicserélését feltéve, hogy a meghibásodás a rendeltetésszerű használatot akadályozza.

A hiba fennállásának, vagy a rendeltetésszerű használatot akadályozó mérték megállapításához a kereskedő kérheti a szakszerviz közreműködését.

- d) Amennyiben a jótállási igény bejelentését követően a kereskedő az igény teljesíthetőségéről azonnal nem tud nyilatkozni, úgy öt munkanapon belül kell értesítenie a fogyasztót az álláspontról.
 - e) Ha a kijavítás vagy a csere nem lehetséges, a fogyasztó választása szerint műszakilag és értékében hasonló készülék kerül felajánlásra, vagy a vételár arányos leszállítására kerül sor, avagy visszafizetésre kerül a vételár.
 - f) A termék hibája miatt a fogyasztó a forgalmazótól is követelheti a hiba kijavítását vagy a termék kicserélését a forgalomba hozataltól számított két év eltelteig (termékszavatosság).
- 4) A jótállás alapján történő javítás során a forgalmazónak, illetve a javítószolgálatnak a jótállási jegyen köteles feltüntetni:

- a kijavítás iránti igény bejelentésének és a kijavításra történő átvétel időpontját,
- a hiba okát és a kijavítás módját;
- a termék fogyasztó részére történő visszaadásának időpontját, és a kicserélés tényét és időpontját.

A termék meghibásodása esetén a fogyasztót az alábbi jogok illetik meg:

Elsősorban - választása szerint - kijavítást vagy kicserélést követhet. A csereigény akkor megvalósítható, ha a termék a fogyasztónak okozott jelentős kényelmetlenség nélkül, megfelelő minőségben és ésszerű határidőn belül, értéksökkenés nélkül nem javítható ki, vagy nem kerül kijavításra.

Ha az előírt módon történő kijavításra, illetve kicserélésre vonatkozó kötelezettségének a forgalmazó nem tud eleget tenni, a fogyasztó – választása szerint – a vételár arányos leszállítását igényelheti, a hibát a forgalmazó költségére maga kijavíthatja, vagy elállhat a szerződéstől (a hibás áru visszaszolgáltatásával egyidejűleg kérheti a nyugtán vagy számlán feltüntetett bruttó vételár visszatérítését). Jelentéktelen hiba miatt elállásnak nincs helye!

Kérjük, hogy a hiba felfedezését követő legrovidebb időn belül szíveskedjen azt a szervizben vagy a forgalmazónál bejelenteni.

A kijavítást vagy kicserélést - a folog tulajdonjogaira és a fogyasztó által elvárható rendeltetésére figyelemmel - megfelelő határidőn belül, a fogyasztó érdekeit kímélve kell elvégezni.

Gyártó:	Forgalmazó:
Black & Decker Europe, 210 Bath Road, Slough, Berkshire, SL13DY, Egyesült Királyság	Stanley Black & Decker Hungary Kft 1016. Budapest, Mészáros u. 58/B

Fogyasztói jogvita esetén a fogyasztó a megyei (fővárosi) kereskedelmi és iparkamarák mellett működő békéltető testület eljárását is kezdeményezheti!

ÖNKÉNTES KÖTELEZETTSÉGVÁLLALÁS:

30 napos cseregarancia:

Amennyiben egy DeWALT termék jelentős részét (motor, állórész, forgórész, elektronika) illetően a teljesítéstől számított **3 munkanapon túl, de 30 naptári napon belül** meghibásodást észlel, majd ezt követően a szakszervizünk megállapítja, hogy a készülék meghibásodásának oka gyártási eredetű, abban az esetben a hibás termék kijavítása helyett – kérésére – azt azonos típusú, hibátlan készülékre cseréljük.

12 hónapos ingyenes átvizsgálás és szerviz:

A teljesítéstől számított 12 hónapon belül kérésére a szakszerviz a terméket térítésmentesen átvizsgálja. Önnek csak a karbantartáshoz felhasznált, a természetes elhasználódás, kopás vagy egyéb nem gyártási eredetű hiba miatt kicserélés alkatrészek árát kell megfizetni, a munkát térítésmentesen elvégezzük.

Kereskedő által a vásárlással egyidejűleg kitöltendő

Kereskedő neve és címe:

.....

A fogyasztási cikk megnevezése:.....

Típusa:

Gyártási száma:

Szerződésalkötés és a termék fogyasztó részére történő átadásának dátuma:

..... P.H.

aláírás

Kereskedő által kitöltendő kicserélés esetén

A fogyasztó a hibás terméket valamennyi tartozékával átadta.

A kicserélés időpontja:

..... P.H.

aláírás

A hibátlan terméket átvettem.

A kicserélt új termék átvételének időpontja:

.....

fogyasztó aláírása

Kijavítás esetén a szerviz tölti ki:

1. javítás

A kijavítás iránti igény bejelentésének és a kijavításra átvétel időpontja:

.....

A bejelentett hiba oka és a kijavítás módja:

.....

A fogyasztó részére történő visszaadás időpontja:

.....

Amennyiben a termék nem javítható, a csereigény alapos:
igen / nem (aláhúzással jelölendő)

..... P.H.

aláírás

3. javítás

A kijavítás iránti igény bejelentésének és a kijavításra átvétel időpontja:

.....

A bejelentett hiba oka és a kijavítás módja:

.....

A fogyasztó részére történő visszaadás időpontja:

.....

Amennyiben a termék nem javítható, a csereigény alapos:
igen / nem (aláhúzással jelölendő)

..... P.H.

aláírás

2. javítás

A kijavítás iránti igény bejelentésének és a kijavításra átvétel időpontja:

.....

A bejelentett hiba oka és a kijavítás módja:

.....

A fogyasztó részére történő visszaadás időpontja:

.....

Amennyiben a termék nem javítható, a csereigény alapos:
igen / nem (aláhúzással jelölendő)

..... P.H.

aláírás

4. javítás

A kijavítás iránti igény bejelentésének és a kijavításra átvétel időpontja:

.....

A bejelentett hiba oka és a kijavítás módja:

.....

A fogyasztó részére történő visszaadás időpontja:

.....

Amennyiben a termék nem javítható, a csereigény alapos:
igen / nem (aláhúzással jelölendő)

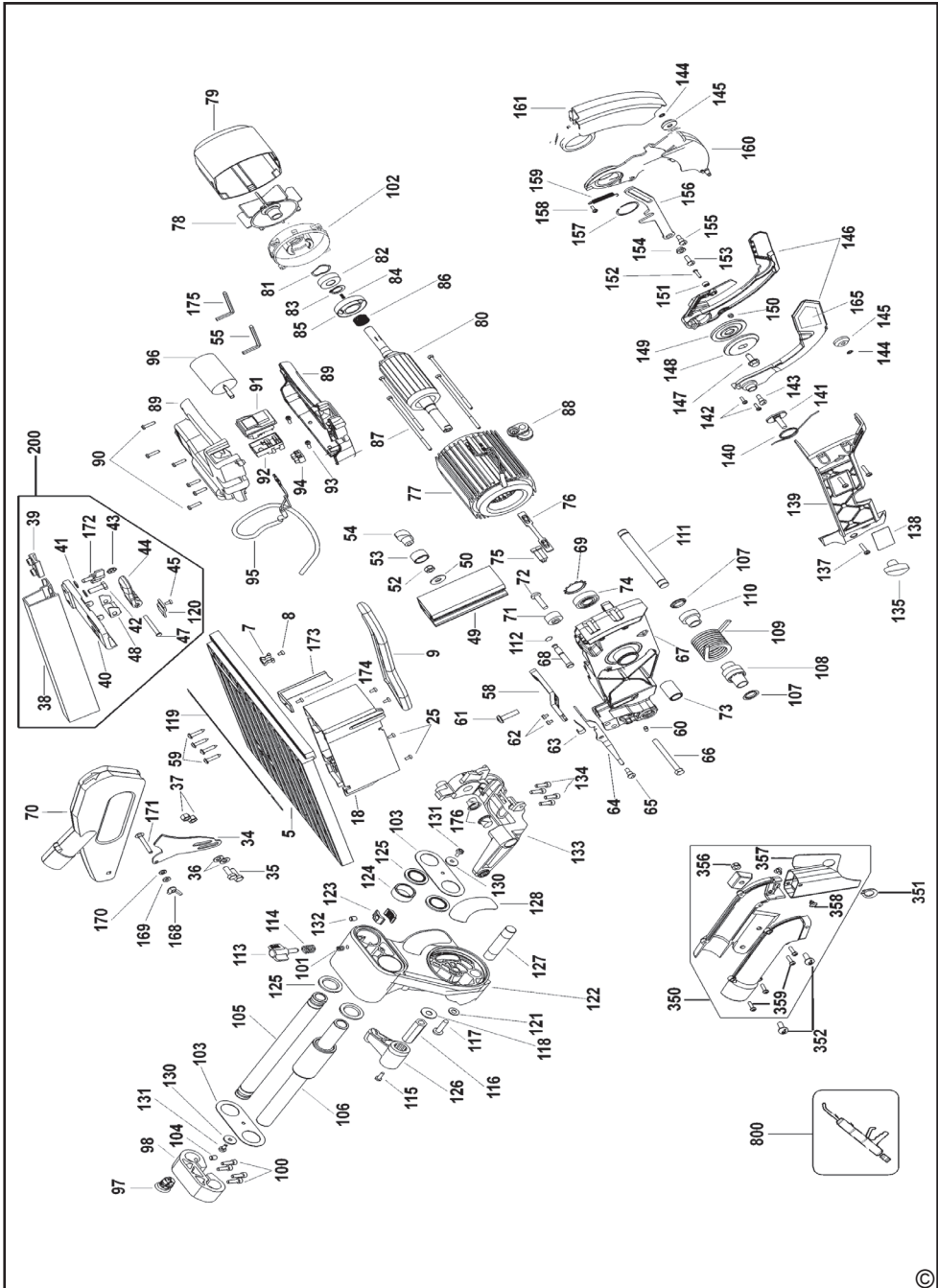
..... P.H.

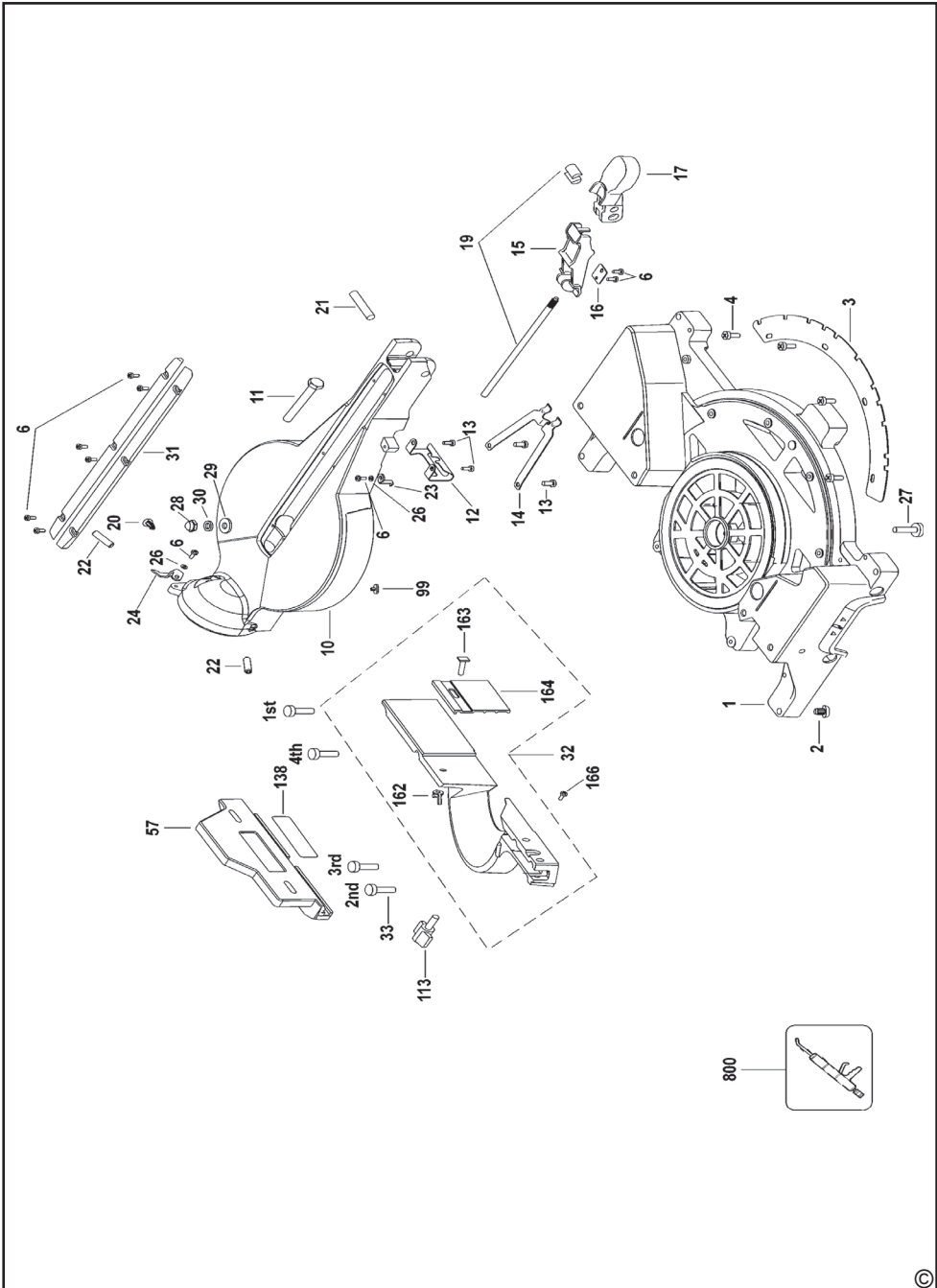
aláírás

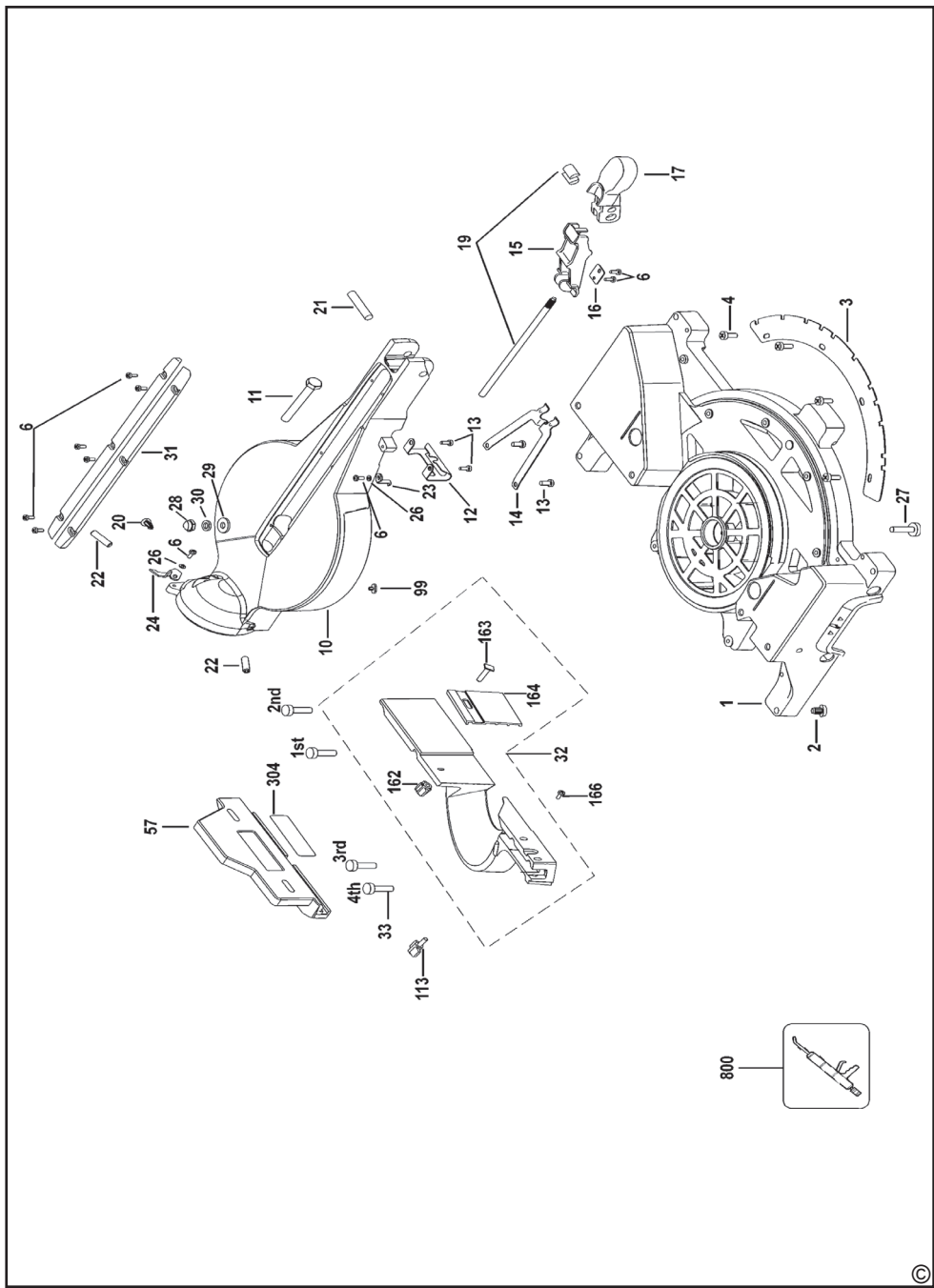
Stanley Black&Decker Hungary Kft kereskedelmi képviselő			
		Tel.	Fax.
Iroda	1016 Bp. Mészáros u 58/b.	214-05-61 403-65-33	214-69-35

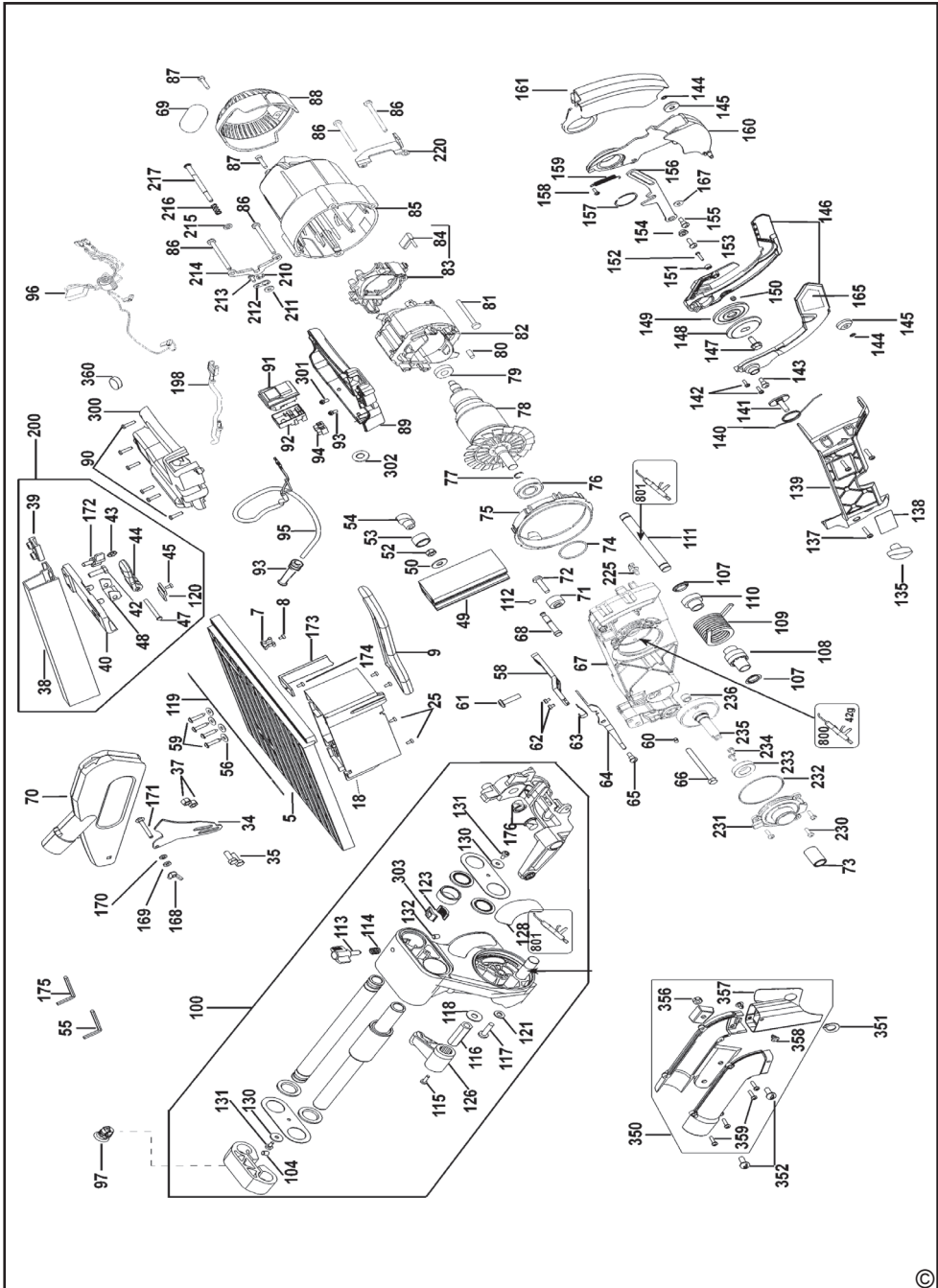
Központi Márkaszerviz			
		Tel/fax	
		Szervízvezető: Buga Sándor	
Rotel Kft. DeWALT Márkaszerviz	1163 Bp. (Sashalom) Thököly út 17.	403-22-60, 404-00-14, 403-65-33	service@rotelkft.hu www.rotelkft.hu

Város	Szervizállomás	Cím	Telefon	Kapcs.
Cegléd	Megatool Kft.	2700, Széchenyi út 4.	53/311-284	Nagy Balázs
Debrecen	Spirál-szerviz kft	4025, Nyugati út 5-7.	52/443-000	Magyar János
Dorog	Tolnai Szerszám Kft.	2510, István Király út 18.	33/431-679	Tolnai István
Dunajváros	Euromax	2400, Kisdobos u. 1-3.	25/411-844	Bartus Ferencné
Győr	Élgép 2000 Kft.	9024, Kert u. 16.	96/415-069	Érsek Tibor
Hajdúböszörmény	Vill-For Szerviz Bt	4220, Balthazár u. 26.	52/561-135	Freiterné Madácsi Mária
Kalocsa	Vén István EV	6300, Pataji u.26.	78/466-440	Vén István
Kaposvár	Kaposvári Kisgépjavitó és Ért. BT	7400, Fő u.30.	82/318-574	ifj. Szepesi József
Kecskemét	Németh Józsefné Műszaki Kereskedő	6000, Jókai u.25.	76/324-053	Németh Józsefné
Hévíz	Wolf Szerszám	8380, Széchenyi út 62	83/340-687	Cserépné Farkas Kriszta
Miskolc	SerVinTrade Plus Kft.	3530, Kóris Kálmán út 20.	46/411-351	Barna Péter
Nagykanizsa	Vektor2000BT	8800, Király u 34.	93/310-937	Németh Roland
Nyíregyháza	Charon Trade Kft	4400, Kállói út 85	42/460-154	Szabó Zoltán
Nyíregyháza	Tóth Kisgépszerviz	4400, Vasgyár u.2/f	42/504-082	Tóth Gyula
Pécs	Elektrio Kft.	7623, Szabadság u.28.	72/555-657	Szemák Ferenc
Sárvár	M&H Kft.	9600, Batthyány u.28	95/320-421	Fehér Richárd
Sopron	Profil Motor Kft.	9400, Baross út 12.	99/511-626	Sinkovics Tamás
Szeged	Csavarker Plus Kft	6721, Brüsszeli krt.16.	62/542-870	Huszó Róbert
Székesfehérvár	Kisgép Center Bt.	8000, Széna tér 3.	22/340-026	Huszár Péter
Szekszárd	Valentin-Ker BT	7100, Rákoczi u. 27.	74/511-744	Bálint Zoltán
Szolnok	Valido BT	5000 Dr Elek István u 5	20/4055711	Váradí györgy
Szombathely	Rotor Kft.	9700, Vasút u.29.	94/317-579	Vanics Zsolt
Tatabánya	ASG-Ker Kft	2800, Vértanúk tere 20	34/309-268	Szabo Balázs
Tápiószecső	ÁCS.I Ker és Szolg Kft	2251, Pesti út 31-es főút	29/446-615	Ács Imre
Veszprém	H-szerszám Kft	8200, Budapesti u. 17.	88/404-303	Hadobás József
Zalaegerszeg	Taki-Tech	8900, Pázmány Péter u. 1.	92/311-693	Takács Sándor









CZ ZÁRUČNÍ LIST

PL KARTA GWARANCYJNA

H JÓTÁLLÁSI JEGY

SK ZÁRUČNÝ LIST

DEWALT®

CZ měsíců
H hónap

12

PL miesięcy
SK mesiacov

CZ Výrobní kód	Datum prodeje	Razítko prodejny Podpis
H Gyári szám	A vásárlás napja	Pecset helye Aláírás
PL Numer seryjny	Data sprzedaży	Stempel Podpis
SK Číslo série	Dátum predaja	Pečiatka predajne Podpis

CZ

Adresy servisu
Band Servis
Klásterského 2
CZ-140 00 Praha 4
Tel.: 00420 244 403 247
Fax: 00420 241 770 167

Band Servis
K Pasekám 4440
CZ-760 01 Zlín
Tel.: 00420 577 008 550,1
Fax: 00420 577 008 559
http://www.bandservis.cz

H

Black & Decker Központi
Garanciális-és Márkaszerviz
1163 Budapest
(Sashalom) Thököly út 17.
Tel.: 403-2260
Fax: 404-0014
www.rotelkft.hu

PL

Adres servisu centralnego
ERPATECH
ul. Bakaliowa 26
05-080 Mościska
Tel.: 022-8620808
Fax: 022-8620809

SK

Adresa servisu
Band Servis
Paulínska ul. 22
SK-917 01 Trnava
Tel.: 00421 335 511 063
Fax: 00421 335 512 624

<p>CZ Dokumentace záruční opravy</p>	<p>PL Przebieg napraw gwarancyjnych</p>
<p>H A garanciális javítás dokumentálása</p>	<p>SK Záznamy o záručných opravách</p>

CZ	Číslo	Datum příjmu	Datum zakázky	Číslo zakázky	Závada	Razítko Podpis
H	Sorszám	Bejelentés időpontja	Javítási időpont	Javítási munkalapszám	Hiba jelleg oka	Pecsét Aláírás
	Jótállás új határideje					
PL	Nr.	Data zgłoszenia	Data naprawy	Nr. zlecenia	Przebieg naprawy	Stempel Podpis
SK	Číslo dodávky	Dátum nahlásenia	Dátum opravy	Číslo objednávky	Popis poruchy	Pečiatka Podpis