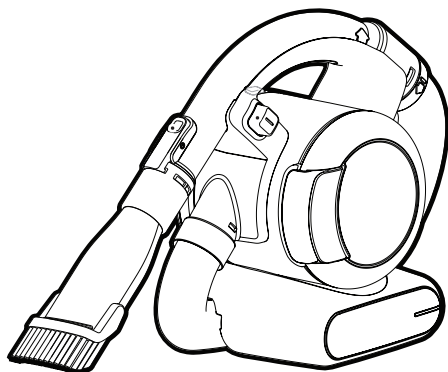


BLACK+ DECKER



Navodila za uporabo na hrbtni strani

Upute za uporabu na poledini

Uputstva za rad na poledini

Упатствата за употреба се во задниот дел

382013-82 BAL

www.blackanddecker.eu

PD1020L

Namen uporabe

Vaš ročni vakuumski sesalnik Black & Deckerjev Dustbuster® je namenjen vakuumskemu čiščenju. Ta izdelek je namenjen izključno uporabi v gospodinjstvu.



Pred uporabo orodja natančno preberite ta navodila.

Varnostni napotki

Opozorilo! Preberite vsa opozorila in navodila. Če ne upoštevate spodaj navedenih opozoril in napotkov, lahko to povzroči električni udar, požar in/ali telesne poškodbe.



Opozorilo! Pri uporabi baterijsko napajanih naprav morate za zmanjšanje nevarnosti požara, puščanja baterije, telesnih poškodb in materialne škode vedno upoštevati osnovne varnostne napotke, vključno z naslednjimi:

- ◆ Pred uporabo naprave natančno preberite priložena navodila.
- ◆ Namen uporabe je natančno opisan v teh navodilih. Uporaba katerikoli pribora ali priključka ali način uporabe, ki v teh navodilih ni odobren ali opisan, lahko povzroči nevarnost telesnih poškodb.
- ◆ Shranite navodila za uporabo tudi v prihodnje.

Uporaba naprave

- ◆ Ne uporabljajte naprave za sesanje tekočin ali snovi, ki se lahko vnamejo.
- ◆ Naprave ne uporabljajte blizu vode.
- ◆ Naprave ne potaplajte v vodo.
- ◆ Nikoli ne vlecite za kabel polnilnika, da ga odklopite iz omrežja. Kabel odmaknite od vročine, olja in ostrih robov.
- ◆ Napravo lahko uporabljajo otroci, če so stari 8 let ali več in osebe z omejenimi fizičnimi senzornimi ali umskimi sposobnostmi, ali pomanjkanjem izkušenj ali znanja, če so prejeli navodila o varni uporabi naprave in če razumejo potencialne nevarnosti uporabe. Otroci se ne smejo igrati z napravo. Otroci ne smejo izvajati čiščenja ali vzdrževanja naprave, razen, če so pod nadzorom osebe, ki je odgovorna za njihovo varnost.

Pregled naprave in popravila

- ◆ Pred uporabo naprave preverite, da so vsi deli naprave nepoškodovani. Preverite morebitne polomljene dele, poškodovana stikala in druge pomanjkljivosti, ki bi lahko vplivale na delovanje izdelka.

- ◆ Ne uporabljajte naprave, če je katerikoli del poškodovan ali defektan.
- ◆ Vse poškodovane ali defektne dele naj zamenja ali popravi pooblaščen servis.
- ◆ Redno preverjajte kabel polnilnika za poškodbe. Zamenjajte polnilnik, če je kabel poškodovan ali defektan.
- ◆ Nikoli ne poskušajte odstraniti ali zamenjati delov, ki niso navedeni v teh navodilih.

Dodatni varnostni napotki

Po uporabi

- ◆ Odklopite polnilnik pred čiščenjem polnilnika ali polnilne postaje.
- ◆ Če naprave ne uporabljate, jo hranite v suhem prostoru.
- ◆ Otroci ne smejo imeti dostopa do shranjenih gospodinjskih aparatov.

Ostale nevarnosti.

Pri uporabi orodja se lahko pojavijo dodatne nevarnosti, ki niso vključene v navedena opozorila. Te nevarnosti so lahko posledica nepravilne uporabe, dolgotrajne uporabe ipd.

Kljub uporabi ustreznih varnostnih ukrepov in varnostnih naprav se

določenim nevarnostim ni mogoče izogniti. Mednje spadajo:

- ◆ Telesne poškodbe zaradi dotikanja vrtečih se/premikajočih se delov.
- ◆ Poškodbe pri zamenjavi delov, rezil in pribora.
- ◆ Poškodbe zaradi dolgotrajne uporabe orodja. Če delate z orodjem daljše časovne obdobje, poskrbite za redne odmore.
- ◆ Poškodbe sluha.
- ◆ Nevarnost za zdravje zaradi vdihavanja prahu, ki nastaja pri uporabi orodja (primer: rezanje lesa, še posebej hrasta, bukve in MDF - mediapanskih plošč).

Baterije in polnilniki

Baterije

- ◆ Pod nobenimi pogoji ne poskušajte odpreti baterij.
- ◆ Ne izpostavljajte baterij vodi ali dežju.
- ◆ Ne izpostavljajte baterij vročini.
- ◆ Ne shranjujte jih v prostorih, kjer bi bila lahko temperatura višja od 40 °C.
- ◆ Polnite jih le pri sobni temperaturi od 10 °C do 40 °C.
- ◆ Polnite le s polnilnikom, ki je dobavljen z orodjem. Uporaba na-

pačnega polnilnika lahko povzroči električni udar ali pregrevanje baterije.

- ◆ Ko boste odlagali baterije, sledite navodilom v razdelku "Skrb za okolje".
- ◆ Ne poškodujte/deformirajte baterijskega vložka z udarcem ali vrtnjem. Takšno dejanje lahko privede do nevarnosti telesnih poškodb ali požara.
- ◆ Ne polnite poškodovanih baterij.
- ◆ Pri ekstremnih pogojih obstaja nevarnost izlitja baterije. Če opazite na baterijah sledi tekočine, baterijo obrišite s suho krpo. Pazite, da tekočina ne pride v stik s kožo.
- ◆ V primeru stika s očmi ali kožo, preberite spodnja navodila.

Opozorilo! Tekočina v bateriji lahko povzroči telesne poškodbe ali materialno škodo. V primeru stika s kožo takoj sperite prizadeto mesto z vodo. Če se pojavi rdečica, bolečina ali draženje, poiščite zdravniško pomoč. V primeru stika vsebine baterije z očmi nemudoma izperite oči s čisto vodo in poiščite zdravniško pomoč.

Polnilniki

Polnilnik je namenjen uporabi z določeno napetostjo. Vedno preverite, če

dejanska napetost ustreza tisti, ki je navedena na podatkovni plošči.

Opozorilo! Nikoli ne poskušajte zamenjati polnilne enote z navadnim napajalnim vtičem.

- ◆ Black & Deckerjev polnilnik uporabljajte samo za polnjenje baterije, ki je priložena orodju. Druge baterije lahko eksplodirajo in povzročijo telesne poškodbe in materialno škodo.
- ◆ Nikoli ne poskušajte polniti baterij, ki niso polnilne.
- ◆ Če se napajalni kabel poškoduje, ga lahko zamenja le proizvajalec, pooblaščen Black & Deckerjev serviser, da se izognete potencialnim nevarnostim.
- ◆ Ne izpostavljajte polnilnika vodi ali dežju.
- ◆ Ne odpirajte polnilnika.
- ◆ Ne prodirajte polnilnika.
- ◆ Med polnjenjem se morajo orodje/naprava/baterija nahajati v dobro prezračevanem okolju.

Električna varnost

Pomen simbolov na polnilniku



Pred uporabo naprave natančno preberite ta navodila.



To orodje je dvojno izolirano in zato ni potrebna nikakršna ozemljitev. Vedno preverite, ali napetost vira napajanja ustreza tisti, ki je navedena na podatkovni plošči.



Varnostno izoliran transformator za preprečevanje kratkega stika. Glavno napajanje je električno ločeno od odvoda transformatorja.



Polnilnik se samodejno izključi, če je temperatura v okolici previsoka. Zato v tem primeru polnilnik ne deluje. Polnilno postajo je potrebno odklopiti od omrežne napetosti in posredovati pooblaščenemu servisu za popravilo.



Ta polnilnik je namenjen samo uporabi v zaprtih prostorih.

Vzdrževanje

Vaša Black & Decker baterijska naprava je zasnovano tako, da deluje dolgo brez posebnega vzdrževanja. Dolgoročno zadovoljivo delovanje je odvisno od pravilne nege in rednega čiščenja orodja.

Opozorilo! Pred kakršnikoli postopkom vzdrževanja brezžičnih naprav:

- ◆ Do konca izpraznite baterijo, če je sestavni del orodja, nato orodje izključite.
- ◆ Pred čiščenjem izklopite polnilnik iz električnega omrežja. Polnilnik razen rednega čiščenja ne potrebuje nobenega vzdrževanja.
- ◆ Redno čistite zračne odprtine/reže v napravi/polnilniku s pomočjo mehke ščetke ali suhe krpe.
- ◆ Redno čistite ohišje motorja z vlažno krpo. Ne uporabljajte abrazivnega ali kemičnega čistila.

Skrb za okolje



Odlagajte ločeno od navadnih komunalnih odpadkov. Naprava ne sme biti odložena med mešane komunalne odpadke.

Če ugotovite, da vaš Black & Decker izdelek ne služi več svojemu namenu, ali se vam ne zdi več uporaben, ga ne zavržite skupaj z ostalimi gospodinjstvi odpadki. Pripravite ta izdelek za ločeno zbiranje.



Ločeno zbiranje rabljenih izdelkov in embalaže omogoča obnovo in ponovno uporabo nekaterih materialov. Tovrstno ravnanje pa pripomore k preprečevanju onesnaženja okolja in manjši porabi naravnih virov.

Lokalni predpisi morda urejajo ločeno zbiranje električnih aparatov iz gospodinjstev, na zbirališčih odpadkov ali pri prodajalcu, ko kupite nov izdelek.

Black & Decker vam nudi možnost zbiranja in obnove uporabljanih in iztrošenih izdelkov Black & Decker, ko ti dosežejo konec svoje življenjske dobe. Če želite izkoristiti predlagano možnost, vaš neuporaben izdelek vrnite pooblaščenemu serviserju, ki bo potrebne postopke izvedel namesto vas.

Lokacijo najbližjega pooblaščenega serviserja lahko ugotovite tako, da kontaktirate z lokalno Black & Deckerjevo pisarno, na

naslov, ki je naveden v tem priročniku. Seznam pooblaščenih Black & Decker serviserjev in opis vseh po prodajnih storitev je podan tudi na naslednji spletni strani: www.2helpU.com.

Garancija

Black & Decker na temelju svojega zaupanja v kakovost svojih izdelkov ponuja izredno garancijo. To garancijska izjava je dodatek in v nobenem primeru ne vpliva na vaše uzakonjene pravice. Garancija je veljavna znotraj ozemlja držav članic EU in na evropskem trgovinskem območju.

Če se Black & Deckerjev izdelek pokvari zaradi napake v materialu, izdelavi ali neustrezne skladnosti v 24 mesecih od dneva nakupa, Black & Decker jamči, da bo zamenjal okvarjene dele, popravil izdelke, ki so bili podvrženi normalni obrabi, ali zamenjal take izdelke ter tako poskrbel za čim manj težav za kupce, razen v naslednjih okoliščinah:

- ◆ Izdelek je bil v uporabi za namene obrti, za profesionalno uporabo ali za najem;
- ◆ Izdelek ni bil pravilno uporabljan ali vzdrževan;
- ◆ Izdelek je bil poškodovan zaradi tujih predmetov, snovi ali zaradi nezgod;
- ◆ Popravila so poskušali opraviti ljudje, ki niso pooblaščeni serviserji Black & Deckerja.

Za garancijski zahtevek boste morali predložiti dokazilo o nakupu prodajalcu ali pooblaščenemu serviserju. Lokacijo najbližjega pooblaščenega serviserja lahko ugotovite tako, da kontaktirate z lokalno Black & Deckerjevo pisarno, na naslov, ki je naveden v tem priročniku. Dodatno pa so seznam vseh pooblaščenih Black & Deckerjevih serviserjev in vsi podatki o poprodajnih storitvah na voljo na internetu: www.2helpU.com.

Prosimo obiščite našo spletno stran

www.blackanddecker.co.uk in prijavite vaš novi Black & Decker izdelek, da boste ostali seznanjeni o naših novih izdelkih in posebnih ponudbah. Za več informacij glede blagovne znamke Black & Decker in njegovih izdelkih, obiščite spletno stran www.blackanddecker.co.uk.

Namjena

Ručni usisavač Black & Decker Dustbuster® predviđen je za usisavanje suhih tvari. Ovaj je uređaj predviđen isključivo za upotrebu u kućanstvu.



Prije upotrebe uređaja pažljivo pročitajte cijeli priručnik.

Sigurnosne upute

Upozorenje! Pročitajte sva sigurnosna upozorenja i upute. Nepoštivanje upozorenja i uputa navedenih u nastavku može rezultirati strujnim udarom, požarom i/ili ozbiljnim ozljedama.



Upozorenje! Tijekom korištenja baterijskih uređaja uvijek se pridržavajte osnovnih sigurnosnih mjera, uključujući i sljedeće, kako biste smanjili rizik od požara, curenja baterije, tjelesnih ozljeda i materijalne štete.

- ◆ Prije upotrebe uređaja pažljivo pročitajte cijeli priručnik.
- ◆ U ovom priručniku opisana je predviđena namjena. Upotreba bilo kojeg dodatnog pribora ili opreme, kao i izvođenje bilo kojih radnji pomoću ovog uređaja u svrhe koje nisu opisane u ovom priručniku može stvoriti opasnost od osobnih ozljeda.

- ◆ Ovaj priručnik čuvajte za slučaj potrebe.

Upotreba uređaja

- ◆ Uređaj ne koristite za usisavanje tekućina ili bilo kojih materijala koji bi se mogli zapaliti.
- ◆ Uređaj ne koristite u blizini vode.
- ◆ Uređaj ne potapajte u vodu.
- ◆ Nikad ne isključujte iz električne utičnice povlačenjem za kabel punjača. Kabel punjača držite podalje od izvora topline, ulja i oštih rubova.
- ◆ Ovaj uređaj mogu rabiti djeca od 8 godina naviše i osobe sa smanjenim fizičkim, osjetilnim ili mentalnim sposobnostima, nedostatkom iskustva i znanja ako su pod nadzorom ili su upućene u sigurnu uporabu uređaja i opasnosti koje iz toga proizlaze. Djeca se ne smiju igrati uređajem. Čišćenje i održavanje ne smiju obavljati djeca bez nadzora.

Pregled i popravci

- ◆ Prije upotrebe provjerite uređaj radi mogućih oštećenja ili neispravnih dijelova. Provjerite ima li polomljenih dijelova, oštećenja prekidača ili bilo kojih drugih stanja koja bi

mogla utjecati na rad uređaja.

- ◆ Ne upotrebljavajte uređaj ako je bilo koji dio oštećen ili neispravan.
- ◆ Sve oštećene ili neispravne dijelove treba popraviti ili zamijeniti ovlašteni serviser.
- ◆ Redovito provjeravajte kabel punjača radi mogućih oštećenja. Zamijenite punjač ako je kabel oštećen ili neispravan.
- ◆ Nikad ne pokušavajte uklanjati ili mijenjati bilo koje dijelove osim onih koji su navedeni u ovom priručniku.

Dodatne sigurnosne upute

Nakon upotrebe

- ◆ Prije čišćenja punjača ili baze za punjenje, punjač odvojite od električnog napajanja.
- ◆ Kad nije u upotrebi, uređaj treba spremi na suho mjesto.
- ◆ Djeca ne bi smjela imati pristup spremljenim uređajima.

Stalno prisutni rizici.

Tijekom upotrebe alata mogu nastati dodatni rizici koji nisu navedeni u priloženim sigurnosnim upozorenjima. Ti rizici mogu nastati uslijed nepravilne upotrebe, produljene upotrebe itd.

Čak i uz primjenu važećih sigurnosnih propisa i sigurnosnih uređaja, neke stalno prisutne rizike nije moguće izbjeći, a to su:

- ◆ Ozljede uzrokovane dodirivanjem rotirajućih/pokretnih dijelova.
- ◆ Ozljede do koji može doći prilikom promjene dijelova, oštrica ili dodatne opreme.
- ◆ Ozljede uzrokovane duljom upotrebom alata. Radite redovite pauze tijekom dulje uporabe bilo kojeg alata.
- ◆ Oštećenje sluha.
- ◆ Opasnosti po zdravlje uslijed udisanja prašine nastale tijekom uporabe alata (npr. tijekom rada s drvom, osobito hrastovinom, bukovinom i ivericom).

Baterije i punjači

Baterije

- ◆ Nikad i ni iz kojeg razloga ne pokušavajte otvarati.
- ◆ Bateriju ne izlažite vodi.
- ◆ Bateriju ne izlažite vrućini.
- ◆ Ne skladištite na mjestima na kojima bi temperatura mogla biti viša od 40 °C.
- ◆ Punite isključivo pri okolnim temperaturama između 10 °C i 40 °C.

- ◆ Dopunjavajte isključivo punjačem koji je isporučen uz uređaj. Uporaba pogrešnog punjača može rezultirati strujnim udarom ili pre-grijavanjem baterije.
- ◆ Prilikom odbacivanja baterije pridržavajte se uputa u odjeljku "Zaštita okoliša".
- ◆ Bateriju ne oštećujte i ne deformirajte udaranjem ili bušenjem jer to može predstavljati rizik od ozljede i požara.
- ◆ Ne dopunjavajte oštećene baterije.
- ◆ U ekstremnim uvjetima može doći do curenja baterije. Ako na bateriji uočite tekućinu, pažljivo je obrišite krpom. Izbjegavajte dodir s kožom.
- ◆ U slučaju dodira s kožom ili očima, slijedite donje upute.

Upozorenje! Tekućina iz baterije može izazvati tjelesne ozljede i materijalnu štetu. U slučaju dodira s kožom smjesta isperite vodom. U slučaju crvenila, boli ili nadraženosti potražite liječničku pomoć. U slučaju kontakta s očima odmah isperite čistom vodom i potražite liječničku pomoć.

Punjači

Ovaj punjač projektiran je za određeni napon. Provjerite odgovara li napon


električne mreže naponu navedenom na opisnoj oznaci.


Upozorenje! Nikad ne pokušavajte jedinicu punjača zamijeniti običnim utikačem električne mreže.


- ◆ Punjač tvrtke Black & Decker koristite isključivo za punjenje baterije u alatu uz koji je isporučen. Ostale baterije mogu eksplodirati te uzrokovati ozljede i oštećenja.
- ◆ Ne pokušavajte puniti baterije koje za to nisu predviđene.
- ◆ Ako je kabel napajanja oštećen, mora ga zamijeniti proizvođač ili ovlaštenu servis tvrtke Black & Decker kako bi se izbjegle opasnosti.
- ◆ Punjač ne izlažite vodi.
- ◆ Ne otvarajte punjač.
- ◆ Punjač nemojte probijati.
- ◆ Uređaj/baterija mora tijekom punjenja biti u dobro prozračenom području.

Zaštita od električne struje

Oznake na punjaču

 Prije upotrebe uređaja pažljivo pročitajte cijeli priručnik.

 Ovaj alat dvostruko je izoliran te žica uzemljenja nije potrebna. Uvijek provjerite odgovara li električno napajanje naponu navedenom na opisnoj oznaci.

 Sigurnosni izolacijski transformator otporan na kratki spoj. Glavna mreža je električno odvojena od izlaza transformatora.



Punjač se automatski isključuje ako okolišna temperatura postane previsoka. Stoga punjač neće biti upotrebljiv. Bazu za punjenje potrebno je odvojiti od električnog napajanja i odnijeti na popravak u ovlašteni servis.



Punjač je predviđen isključivo za upotrebu u zatvorenim prostorima.

Održavanje

Ovaj bežični uređaj Black & Decker projektiran je za dugotrajnu upotrebu uz minimalno održavanje. Neprekinuta i zadovoljavajuća upotreba ovisi o pravilnoj brizi i redovitom čišćenju.

Upozorenje! Prije izvođenja bilo kakvih radova održavanja na baterijskim uređajima:

- ◆ Potpuno ispraznite bateriju ako je integralni dio i zatim isključite alat.
- ◆ Punjač prije čišćenja odvojite od električnog napajanja. Ovaj punjač ne zahtijeva nikakvo održavanje osim redovitog čišćenja.
- ◆ Otvore za prozračivanje alata/punjača redovito čistite mekim kistom ili suhom krpom.
- ◆ Kućište motora redovito čistite vlažnom krpom. Ne upotrebljavajte abrazivna ili sredstva za čišćenje na bazi otapala.

Zaštita okoliša



Odvojeno prikupljajte. Ovaj proizvod ne smije se odbacivati kao uobičajeni otpad iz kućanstva.

Ako ustanovite da je Vaš Black & Decker proizvod potrebno zamijeniti ili ako za njime više nemate potrebe, ne odbacujte ga kao uobičajeni otpad iz kućanstva. Pripremite ovaj proizvod za zasebno prikupljanje otpada.



Odvojeno prikupljanje rabljenih proizvoda i ambalaže omogućuje recikliranje i ponovnu upotrebu materijala. Ponovna upotreba recikliranih materijala pomaže u sprječavanju zagađivanja okoliša i smanjuje potražnju za sirovinama.

Lokalni zakoni mogu propisivati odvojeno prikupljanje električnih proizvoda iz kućanstva, na mjestima lokalnih odlagališta otpada ili putem prodavača kod kojeg ste kupili ovaj proizvod.

Tvrtka Black & Decker omogućuje prikupljanje i recikliranje Black & Decker proizvoda nakon isteka njihovog vijeka trajanja. Da biste iskoristili prednosti ove usluge, svoj proizvod vratite bilo kojem ovlaštenom servisnom predstavniku koji će ga preuzeti u naše ime.

Lokaciju najbližeg ovlaštenog servisnog predstavnika možete provjeriti kontaktiranjem lokalnog ureda tvrtke Black & Decker na adresi navedenoj u ovom priručniku. Također, popis ovlaštenih Black & Decker servisa i sve pojedinosti o našim uslugama nakon prodaje i kontaktima, dostupni su putem interneta na adresi: www.2helpU.com.

Jamstvo

Tvrtka Black & Decker sigurna je u kvalitetu svojih proizvoda i nudi natprosječno jamstvo. Ova izjava o jamstvu dodatak je vašim zakonskim pravima i ni na koji način ih ne narušava. Ovo jamstvo valjano je na području država članica Europske unije i Europske zone slobodnog trgovanja.

Ako vaš Black & Decker proizvod postane neispravan uslijed nepravilnosti u njegovom materijalu, izradi ili nedostatne usklađenosti, unutar 24 mjeseca od dana kupnje, tvrtka Black & Decker jamči zamjenu neispravnih dijelova, popravak dijelova izloženih znatnom habanju i trošenju ili zamjenu takvih proizvoda kako bi se osigurala najmanje neugodnosti za našeg kupca, osim ako je:

- ◆ Proizvod bio korišten u trgovanju, profesionalnoj upotrebi ili u svrhu unajmljivanja;
- ◆ Proizvod je bio izložen nepravilnoj upotrebi ili je zanemaren;
- ◆ Proizvod pretrpio značajna oštećenja izazvana stranim predmetima, tvarima ili u nezgodi;
- ◆ Popravke pokušao izvoditi bilo tko osim ovlaštenog servisnog osoblja ili servisnog osoblja tvrtke Black & Decker.

Da biste potraživali jamstvo, prodavaču ili ovlaštenom serviseru morate predočiti dokaz kupnje. Lokaciju vama najbližeg ovlaštenog servisnog agenta možete provjeriti kontaktiranjem vašeg lokalnog ureda tvrtke Black & Decker, na adresi navedenoj u ovom priručniku. Dodatno, potpuni popis ovlaštenih Black & Decker servisa i potpuni detalji o našim uslugama nakon prodaje i kontaktima, dostupni su putem Interneta na adresi: www.2helpU.com.

Posjetite našu web-lokaciju www.blackanddecker.co.uk kako biste registrirali svoj novi Black & Decker proizvod i bili u tijeku s najnovijim proizvodima i posebnim ponudama. Dodatne informacije o tvrtki Black & Decker i našem rasponu proizvoda dostupne su na lokaciji www.blackanddecker.co.uk.

JAMSTVENA IZJAVA

- ◆ Jamčimo da navedeni proizvod koji smo isporučili nema nedostataka ili grešaka u konstrukciji ili tvorničkoj montaži.
- ◆ Jamstveni rok je 24 mjeseci od dana kupnje. Jamčimo da će navedeni proizvod koji smo isporučili u jamstvenom roku ispravno funkcionirati kod normalne upotrebe ukoliko će se korisnik pridržavati priloženih uputa o uporabi.
- ◆ Jamčimo da je za isporučeni proizvod osigurano servisno održavanje i potrebni rezervni dijelovi u toku 7 godina od datuma kupnje.
- ◆ Obvezujemo se na zahtjev imatelja jamstvenog lista podnesenog u jamstvenom roku, o svom trošku osigurati otklanjanje kvarova i nedostataka proizvoda koji proizlaze iz nepodudarnosti stvarnih sa propisanim, odnosno deklariranim karakteristikama kvalitete proizvoda. Popravlak se obvezujemo izvršiti u roku od 45 dana od dana prijave kvara. Ako proizvod ne popravimo u tom roku obvezujemo se zamijeniti ga novim ili vratiti uplaćenu svotu.
- ◆ Jamstvo vrijedi uz predočenje originalnog računa prodavatelja, te ispravno ispunjenog i ovjerenog pečatom prodavatelja jamstvenog lista.
- ◆ Troškove prijevoza odnosno prijenosa proizvoda koji nastaju pri popravku odnosno njegovoj zamjeni u garantnom roku snosi nositelj jamstva. Bez obzira na način dostave ovlaštenom servisu, kupac je obavezan podignuti proizvod po izvršenom servisnom popravku i isto potvrditi svojim potpisom.
- ◆ Nepravilnosti koje su nastale nestručnim rukovanjem, rukovanjem suprotnim navedenim u uputama ili mehaničkim oštećenjem isključene su iz jamstva.
- ◆ Proizvod ne smije biti prethodno otvaran ili popravljan od strane neovlaštenih osoba.
- ◆ Ako popravak traje duže od 14 dana, jamstveni rok se produžuje za trajanje servisa.

RADOVI I DIJELOVI KOJI IDU NA TERET JAMSTVA

- ◆ Kvarovi nastali greškom prilikom tvorničkog sklapanja i pakiranja
- ◆ Puknuća lomovi dijelova strojeva i alata prouzročeni ne-kvalitetnim materijalom tj. tvorničkom greškom.
- ◆ Indirektni kvarovi uzrokovani točkom 2.
- ◆ Kvarovi nastali odmah po puštanju stroja/uređaja u rad

RADOVI I DIJELOVI KOJI NISU PREDMET JAMSTVA

1. Oštećena i kvarovi nastali:
 - ◆ Prilikom nepravilnog sastavljanja uređaja od strane kupca
 - ◆ Nepravilnim rukovanjem i nenamjenskim korištenjem
 - ◆ Korištenjem neadekvatnih goriva, maziva, napona, opterećenja
 - ◆ Servisiranjem ili rastavljanjem uređaja od strane neovlaštenih osoba
2. Dijelovi koji spadaju u potrošni materijal:
 - ◆ Kvarovi nastali nedovoljnim održavanjem ili servisiranjem
 - ◆ Kvarovi nastali radi preopterećivanja ili pregrijavanja uređaja ili njihovih sastavnih dijelova

TIP PROIZVODA:	
Prodajno mjesto:	Pečat:
Datim prodaje:	Potpis:

NOSITELJ JAMSTVA: LIKOS d.o.o. Karlovačka cesta 2E, 10020 Zagreb

Uvoznik: LIKOS d.o.o. Karlovačka cesta 2E, 10020 Zagreb, tel: 01 6539 875

CENTRALNI SERVIS: LIKOS d.o.o. Karlovačka cesta 2E, 10020 Zagreb

TELEFON SERVISA: 01 65 39 875

VAŽNO:

Za sva pitanja vezana za stavljanje alata u funkciju, način dostave i povrat alata po izvršenom popravku, te ostala servisna ili tehnička pitanja, obavezno kontaktirajte servis na telefon 01 6539 875, u uredovno vrijeme radnim danom od 8.00 – 12.00 h

Namena

Black & Decker Dustbuster® ručni usisivač projektovan je za usisavanje. Ovaj aparat je namenjen samo za kućnu upotrebu.



Pre nego što počnete da koristite ovaj aparat, pažljivo pročitajte ovo uputstvo za upotrebu.

Bezbednosna uputstva

Upozorenje! Pročitajte sva bezbednosna upozorenja i uputstva. Nepoštovanje dole navedenih upozorenja i uputstava može izazvati električni udar, požar i/ili ozbiljnu povredu.



Upozorenje! Pri korišćenju uređaja sa baterijskim napajanjem neophodno je pridržavati se osnovnih sigurnosnih mera predostrožnosti, uključujući i one navedene u nastavku, kako bi se smanjila opasnost od požara, curenja baterija, telesnih povreda i materijalnih šteta.

- ◆ Pre nego što počnete da koristite ovaj uređaj, pažljivo pročitajte ovo uputstvo za upotrebu.
- ◆ Namena je opisana u ovom uputstvu za upotrebu. Upotreba bilo kakvih dodatnih pribora ili priključaka ili vršenje bilo koje druge operacije ovim aparatom koja nije preporučena u ovom uputstvu za

upotrebu može izazvati opasnost od fizičkih povreda.

- ◆ Sačuvajte ovo uputstvo za upotrebu za kasnije potrebe.

Korišćenje uređaja

- ◆ Ne koristite aparat za pokupljanje tečnosti ili zapaljivih materijala.
- ◆ Ne koristite aparat blizu vode.
- ◆ Ne uranjajte uređaj u vodu.
- ◆ Nikad ne vucite kabl punjača da biste punjač izvukli iz utičnice. Udaljite kabl punjača od toplote, ulja i oštih ivica.
- ◆ Ovaj uređaj se može koristiti od strane dece od 8 godina pa naviše i od strane osoba sa smanjenim fizičkim, čulnim i mentalnim sposobnostima ili sa nedostatkom iskustva i znanja, ako su pod nadzorom ili ako su im date instrukcije u vezi upotrebe uređaja na bezbedan način i ako razumeju povezane opasnosti. Deca ne smeju da se igraju sa ovim uređajem. Čišćenje i održavanje ne sme da bude izvršeno od strane dece bez nadzora.

Inspekcije i popravke

- ◆ Pre upotrebe proverite da li je aparat oštećen i da li ima neispravne

delove. Proverite da li su delovi polomljeni, da li su oštećeni prekidači, kao i bilo koje drugo stanje koje može uticati na rad ovog aparata.

- ◆ Ne koristite aparat ako je neki deo oštećen ili neispravan.
- ◆ Bilo koje oštećene ili neispravne delove treba da popravi ili zameni ovlašćeni serviser.
- ◆ Redovno proveravajte kabl punjača na oštećenja. Zamenite punjač ako je kabl oštećen ili neispravan.
- ◆ Nikad ne pokušavajte da uklonite ili zamenite bilo koji deo osim onog koji je naveden u ovom priručniku.

Dodatna sigurnosna uputstva

Posle upotrebe

- ◆ Izvucite utikač iz utičnice pre čišćenja punjača ili baze za punjenje.
- ◆ Kada se ne koristi, aparat treba čuvati na suvom mestu.
- ◆ Deca ne bi trebalo da imaju pristup odloženim uređajima.

Preostale opasnosti.

Pri radu sa ovim alatom mogu se javiti dodatni preostali rizici, koji možda nisu uvršteni u priloženim upozorenji-

ma za bezbedan rad. Sledeći rizici mogu nastati zbog nenamenske upotrebe, produžene upotrebe itd.

I pored primene relevantnih bezbednosnih propisa i implementacije bezbednosnih uređaja, izvesne preostale opasnosti se ne mogu izbeći. To su:

- ◆ Povrede izazvane dodirivanjem rotirajućih/pokretnih delova.
- ◆ Povrede izazvane pri promeni delova, noževa ili pribora.
- ◆ Povrede izazvane dugotrajnom upotrebom alata. Ako sa bilo kojim alatom radite duže vreme, pobrinite se da redovno pravite pauze.
- ◆ Slabljenje sluha.
- ◆ Opasnosti po zdravlje izazvani udisanjem prašine koja se stvara pri korišćenju alata (primer:-rad sa drvetom, naročito sa hrastom, bukvom i MDF-om.)

Baterije i punjači

Baterije

- ◆ Nikad ne pokušavajte da ih otvorite.
- ◆ Ne izlažite bateriju vodi.
- ◆ Ne izlažite bateriju toploti.
- ◆ Ne čuvajte ih na mestima na kojima temperatura može da pređe 40 °C.

- ◆ Punite ih samo na sobnim temperaturama između 10 °C i 40 °C.
- ◆ Punite ih samo punjačem koji je isporučen uz uređaj. Korišćenje pogrešnog punjača može dovesti do električnog udara ili pregrevanja baterije.
- ◆ Ako odlažete baterije u otpad, pratite uputstva koja su navedena u odeljku „Zaštita životne sredine“.
- ◆ Ne oštećujte/ne deformišite punjivu bateriju bušenjem ili udarcem jer to može da kreira opasnost od povrede i požara.
- ◆ Ne punite oštećene baterije.
- ◆ Pod ekstremnim uslovima može doći do curenja tečnosti iz baterije. Ako primetite da tečnost curi iz baterije, pažljivo je obrišite pomoću krpe. Izbegavajte dodir sa kožom.
- ◆ U slučaju da dođe do dodira sa kožom ili očima, pratite dole navedena uputstva.

Upozorenje! Tečnost iz baterije može da izazove telesne povrede ili materijalnu štetu. U slučaju dodira sa kožom, odmah isperite sa dosta vode. Ako se javi crvenilo, bol ili iritacija, odmah potražite medicinsku pomoć. U slučaju dodira s očima, odmah isperite čistom vodom i potražite medicinsku pomoć.

Punjači

Vaš punjač je projektovan za određeni napon. Uvek proverite da li napon elektro mreže odgovara naponu na natpisnoj pločici aparata.

Upozorenje! Nikad ne pokušavajte da zamenite punjač običnim mrežnim utikačem.

- ◆ Vaš Black & Decker punjač koristite samo za punjenje baterije u uređaju sa kojim je isporučen. Druge baterije mogu prsnuti izazivajući fizičke povrede i oštećenja.
- ◆ Nikad ne pokušavajte puniti baterije koje nisu punjive.
- ◆ U slučaju da se kabl ošteti, mora ga zameniti proizvođač ili ovlašćeni Black & Decker servisni centar da bi se izbegla opasnost.
- ◆ Ne izlažite punjač vodi.
- ◆ Ne otvarajte punjač.
- ◆ Ne rastavljajte punjač.
- ◆ Neophodno je obezbediti dobro provetravanje mesta na kome se uređaj/baterija nalaze za vreme punjenja.

Električna bezbednost

Simboli na punjaču



Pre nego što počnete da koristite ovaj uređaj, pažljivo pročitajte ovo uputstvo za upotrebu.



Ovaj alat je dvostruko izolovan; zato nije potreban kabl za uzemljenje. Uvek proverite da li napon izvora napajanja odgovara naponu na natpisnoj pločici uređaja.



Sigurnosni izolacioni transformator otporan na kratak spoj. Mrežno napajanje je električno odvojeno od izlaza transformatora.



Punjač se automatski isključuje ako sobna temperatura postane previsoka. Kao posledica toga punjač neće biti ispravan. Ovaj punjač mora da se isključi iz struje i odnese u ovlašćeni servisni centar radi popravke.



Ovaj punjač je namenjen samo za upotrebu u zatvorenom prostoru.

Održavanje

Vaš Black & Decker akumulatorski aparat je dizajniran za rad u dužem vremenskom periodu sa minimalnim zahtevima u pogledu održavanja. Kontinuirani zadovoljavajući rad zavisi od pravilnog održavanja alata i redovnog čišćenja.

Upozorenje! Pre obavljanja bilo kakvih radova na održavanju električnih aparata bez kabla:

- ◆ Potpuno ispraznite bateriju ako je ugrađena u alat, a zatim isključite alat.
- ◆ Pre čišćenja isključite punjač iz struje. Vaš punjač ne zahteva nikakvo drugo održavanje osim redovnog čišćenja.
- ◆ Redovno čistite ventilacione otvore na vašem uređaju/punjaču pomoću mekane četke ili suve krpe.
- ◆ Redovno čistite kućište motora koristeći vlažnu krpu. Ne koristite bilo kakva sredstva za čišćenje koja su abrazivna ili sadrže rastvarač.

Zaštita životne sredine



Odvojeno sakupljanje. Ovaj proizvod ne sme da se odlaže zajedno sa običnim kućnim smećem.

Ukoliko jednog dana ustanovite da vaš Black & Decker proizvod treba da se zameni ili ako vam više nije potreban, ne odlažite ga sa kućnim smećem. Ovaj proizvod odložite kao poseban otpad.



Odvojeno sakupljanje dotrajalih proizvoda i pakovanja omogućava reciklažu i ponovnu upotrebu materijala. Ponovna upotreba recikliranih materijala pomaže u sprečavanju zagađivanja životne sredine i smanjuje potražnju za sirovinama.

Lokalnim regulativama može biti propisano posebno sakupljanje električnih proizvoda iz domaćinstava, na opštinskim deponijama ili kod prodavca kod koga ste kupili novi proizvod.

Black & Decker obezbeđuje mogućnost za sakupljanje i reciklažu Black & Decker proizvoda na kraju njihovog životnog veka. Da biste iskoristili prednost ove usluge, svoj proizvod vratite bilo kom ovlašćenom serviseru koji će izvršiti odvojeno sakupljanje ovih proizvoda umesto vas.

Kontaktirajte lokalno Black & Decker predstavništvo putem adrese koja je navedena u ovom uputstvu da biste saznali lokaciju vama najbližeg ovlašćenog servisa. Alternativno, listu ovlašćenih Black & Decker serviseri i potpune informacije o našim uslugama za rezervne delove i kontakte naći ćete na internetu, na adresi: www.2helpU.com.

Garancija

Black & Decker je siguran u kvalitet svojih proizvoda i nudi izvanredne garantne uslove. Ova garantna izjava je dodatna i ni na koji način ne osporava vaša zakonska prava. Ova garancija važi na teritorijama država članica Evropske Unije i na slobodnom evropskom tržištu.

U slučaju da proizvod firme Black & Decker postane neispravan zbog greške u materijalu, izradi ili neusklađenosti u periodu od 24 meseci od datuma kupovine, Black & Decker garantuje da će zameniti neispravne delove, popraviti proizvode koji su izloženi habanju i trošenju ili zameniti takve proizvode kako bi obezbedila što je moguće manje neprijatnosti svojim potrošačima osim u slučaju:

- ◆ da je proizvod korišćen za zanatsku delatnost, profesionalne svrhe ili najam;
- ◆ da je proizvod bio izložen nenamenskoj upotrebi ili nemaru;
- ◆ da je proizvod pretrpeo oštećenja usled dejstva stranih predmeta, supstanci ili nezgoda;
- ◆ da je pokušana popravka od strane osoba koje nisu ovlašćeni servisni agenti ili servisno osoblje firme Black & Decker.

Da biste ostvarili pravo na reklamaciju po osnovu garancije, potrebno je da prodavcu ili ovlašćenom serviseru pokažete dokaz o kupovini. Kontaktirajte lokalno Black & Decker predstavništvo putem adrese koja je navedena u ovom uputstvu da biste saznali lokaciju vama najbližeg ovlašćenog servisa. Alternativno, listu ovlašćenih Black & Decker serviseri i potpune informacije o našim uslugama za rezervne delove i kontakte naći ćete na internetu, na adresi: www.2helpU.com.

Posetite našu web lokaciju www.blackanddecker.co.uk da biste registrovali svoj novi Black & Decker proizvod i da biste bili redovno obaveštavani o novim proizvodima i specijalnim ponudama. Više informacija o Black & Decker brendu i našem asortimanu proizvoda naći ćete na adresi www.blackanddecker.co.uk.

Наменета употреба

Вашата Black & Decker Dustbuster® рачна правосмукалка е дизајнирана за чистење. Овој уред е наменет само за домашна употреба.



Прочитајте ја целата содржина на ова упатство внимателно пред да почнете да ракувате со уредот.

Безбедносни упатства



Предупредување! Прочитајте ги сите мерки за безбедност и целото упатство. Непридржување кон мерките за безбедност и долу наведените упатства може да доведе до електричен удар, пожар или сериозна повреда.



Предупредување! Кога се употребуваат батериски уреди мора да се почитуваат основните мерки на безбедност, вклучувајќи ги и овие, за да се намали ризикот од пожар, истекување на течност од батериите, лични повреди и материјална штета.

- ◆ Прочитајте го внимателно ова упатство пред да го употребите овој уред.
- ◆ Намената е опишана во ова упатство за употреба. Употребата на било каква помошна опрема или додаток или извр-

шувањето на било кои работи со овој уред освен оние препорачани во ова упатство за употреба може да предизвика ризик од повреда на ракувачот.

- ◆ Сочувајте го ова упатство за идно прегледување.

Употребување на вашиот уред

- ◆ Не го употребувајте уредот за чистење на течности или било какви материјали што може да се запалат.
- ◆ Не го употребувајте уредот во близина на вода.
- ◆ Не го потопувајте уредот во вода.
- ◆ Никогаш не го повлекувајте кабелот на полначот за да го исклучите полначот од штекер. Држете го кабелот на полначот понастрана од топлина, масло и остри предмети.
- ◆ Овој уред може да се користи од страна на деца над 8-годишна возраст и од лица со намалени физички, сетилни и ментални способности или без искуство и познавање ако се под надзор или ако им биле дадени упатст-

ва за примена на уредот на безбеден начин и ако ги разбираат опасностите поврзани со него. Децата не треба да си играат со уредот. Чистење и одржување не треба да се врши од страна на деца без надзор.

Проверка и поправки

- ◆ Пред употреба, проверете дали уредот е оштетен или има неисправни делови. Проверете дали има скршени делови, оштетување на прекинувачите или било каква друга состојба што би можела да влијае на неговото работење.
- ◆ Не го користете уредот ако некој дел е оштетен или дефектен.
- ◆ Обезбедете оштетените или неисправните делови да бидат поправени или заменети од страна на овластен сервисер.
- ◆ Постојано проверувајте го кабелот на полначот за оштетување. Заменете го полначот ако кабелот е оштетен или ако има дефект.
- ◆ Никогаш не се обидувајте да отстраните или замените било кој дел, освен оние назначени во ова упатство.

Дополнителни безбедносни упатства

После употреба

- ◆ Исклучете го полначот од штекер пред да го чистите полначот или неговата основа.
- ◆ Кога не се употребува, уредот треба да се чува на суво место.
- ◆ Децата не треба да имаат пристап до одложените уреди.

Останати ризици.

Кога се употребува алатката може да се јават дополнителни преостанати ризици што не се вклучени во предупредувањата. Овие ризици може да се појават поради неправилна употреба, долготрајна употреба и др.

Дури и ако се применат соодветните правила за безбедност и се воведат безбедносна опрема, одредени останати ризици не може да се избегнат. Тоа се:

- ◆ Повреди предизвикани поради допир на вртечки/подвижни делови.
- ◆ Повреди при менување на делови, сечила или додатоци.
- ◆ Повреди предизвикани поради

долготрајна употреба на алатката. Кога користите алатка подолг период, осигурајте се дека правите повремени паузи.

- ◆ Ослабување на слух.
- ◆ Здравствените опасности предизвикани од дишење на прав произведен од употребата на вашата алатка (на пример:- обработка на дрво, особено даб, бука и иверица).

Батерии и полначи

Батерии

- ◆ Никогаш не се обидувајте да ја отворите батеријата поради било која причина.
- ◆ Не ја изложувајте батеријата на вода.
- ◆ Не ја изложувајте батеријата на топлина.
- ◆ Не ја одлагајте на места каде температурата може да надмине 40 °C.
- ◆ Полнете ја само при температура во просторијата од 10 °C до 40 °C.
- ◆ Полнете само со полначот кој е се испорачува со уредот. Употребата на погрешен полнач може да доведе до електричен

удар или до прегревање на батеријата.

- ◆ Кога се ослободувате од батериите, следете ги упатствата кои се дадени во одделот „Заштита на животната средина“.
- ◆ Не ја оштетувајте или искривувајте батеријата со прободување или удирање затоа што ова може да доведе до ризик од повреда или пожар.
- ◆ Не полнете оштетени батерии.
- ◆ Под крајно неповолни услови, може да дојде до истекување на течност од батеријата. Кога ќе забележите течност на батериите внимателно избришете ја со помош на крпа. Избегнете допир со кожата.
- ◆ Во случај на допир со кожата или со очите, следете ги долу наведените упатства.

Предупредување! Течноста од батеријата може да предизвика повреда на ракувачот или оштетување на имот. Во случај на допир со кожата, веднаш исплакнете со вода. Доколку дојде до црвенило, болка или надразнување, побарајте медицинска помош. Во случај на допир со очите, веднаш

исплакнете со чиста вода и побарајте медицинска помош.

Полначи

Вашиот полнач е направен за определен напон. Секогаш проверете дали напонот на струјното напојување одговара на напонот кој е деклариран на плочката.


Предупредување! Никогаш не се обидувајте да го замените приклучокот на полначот со обичен приклучок за струја.

- ◆ Употребувајте го Вашиот Black & Decker полнач само за полнење на батеријата на уредот со кој е испорачан. Другите батерии можат да пукнат, предизвикувајќи повреда на ракувачот и оштетување.
- ◆ Никогаш не се обидувајте да ги полните неполнивите батерии.
- ◆ Доколку струјниот кабел е оштетен, мора да биде заменет од страна на производителот или на овластен сервисен центар на Black & Decker за да се избегне опасност.
- ◆ Не го изложувајте полначот на вода.
- ◆ Не го отварајте полначот.

- ◆ Не го чепкајте полначот со шилести предмети.
- ◆ Уредот/батеријата мора да се постави на добро проветрено место додека се полни.

Безбедност од електричен удар

Симболи на полначот

 Прочитајте го внимателно ова упатство пред да го употребите овој уред.



Алатката е двојно изолирана; затоа не е потребна жица за заземјување. Секогаш проверете дали струјното напојување одговара на напонот што е деклариран на плочката.



Безбедносен изолиран адаптер за спречување на краток спој. Напојувањето од електричната мрежа е електрички раздвоено од излезниот приклучок на адаптерот.



Полначот автоматски се исклучува доколку температурата во просторијата стане превисока. Како последица на тоа, полначот нема да може да работи. Полначката основа мора да се исклучи од електричната мрежа и да се однесе во овластен сервисен центар на поправка.



Полначката база е наменета само за употреба во затворен простор.

Одржување

Вашиот Black & Decker батериски уред е направен да работи долго време со минимално одржување. Постојаното работење на задоволително ниво зависи од правилната грижа за алатката и редовното чистење.

Предупредување! Пред вршење на одржување на батериски уреди:

- ◆ Целосно истрошете ја батеријата доколку таа е составен дел од алатката и тогаш исклучете ја.
- ◆ Извадете го приклучокот на полначот од приклучницата пред да го исчистите. На вашиот полнач не му е потребно никакво одржување освен редовно чистење.
- ◆ Редовно чистете ги отворите за вентилација на вашиот уред/полнач со употреба на мека четка или сува крпа.
- ◆ Редовно чистете го куќиштето на моторот со употреба на влажна крпа. Не употребувајте абразивни средства за чистење или средства за чистење на база на растворувач.

Заштита на животната средина



Одвоено собирање. Овој производ не смее да се фрла со останатиот отпад од домаќинството.

Доколку еден ден заклучите дека Вашиот Black & Decker производ треба да биде заменет или дека повеќе не Ви е од корист, не фрлајте го со отпадот од домаќинството. Овозможете да биде одвоено собран.



Одвоеното собирање на употребени производи и пакувања овозможува материјалите да бидат рециклирани и повторно употребени. Повторното употребување на рециклирани материјали помага во спречувањето на загадувањето на животната средина и ја намалува побарувачката на сировини.

Локалните прописи можеби овозможуваат одвоено собирање на електрични производи за домаќинство од страна на локалните отпади или продавачите при набавка на нов производ.

Black & Decker има објекти за собирање и рециклирање на Black & Decker производи кога тие ќе го достигнат крајот на работниот век. За ја искористите оваа услуга, ве молиме да го вратите производот кај било кој овластен сервисер кој ќе го собере во ваше име.

Можете да ја најдете адресата на најблискиот овластен сервисер доколку стапите во контакт со локалното претставништво на Black & Decker преку адресата назначена во оваа упатство. Постои и друга можност: списокот на овластени Black & Decker сервисери и сите детали за нашите услуги после купувањето можат да се најдат на интернет на: www.2helpU.com.

Гаранција

Black & Decker верува во квалитетот на своите производи и нуди извонредена гаранција. Гарантната изјава ги дополнува и на ниеден начин не ги ограничува Вашите законски права. Гаранцијата важи на териториите на земјите-членки на Европската унија и на Европската зона на слободна трговија.

Доколку производ на Black & Decker стане неисправен поради неквалитетен материјал, изработка или недостаток на сообразност во рок од 24 месеци од датумот на набавката, Black & Decker гарантира дека ќе ги замени неисправните делови, ќе ги поправи производите изложени на нормална употреба, или ќе ги замени таквите производи за да осигура купувачот да има минимум на непријатности, освен ако:

- ◆ Производот бил користен за занаетчиски или професионални потреби, или бил изнајмен;

- ◆ Производот бил изложен на неправилна употреба или негрижа;
- ◆ Производот претрпел оштетување поради страни предмети, супстанции или незгоди;
- ◆ Биле вршени поправки од страна на лица кои не се овластени сервисери или сервисен персонал на Black & Decker.

За да го остварите правото на гаранција, треба да доставите доказ за набавката кај продавачот или кај овластен сервисер. Можете да ја најдете адресата на најблискиот овластен сервисер доколку стапите во контакт со локалното претставништво на Black & Decker преку адресата назначена во оваа упатство. Постои и друга можност: списокот на овластени Black & Decker сервисери и сите детали за нашите услуги после купувањето можат да се најдат на интернет на: www.2helpU.com.

Ве молиме да го посетите нашиот сајт www.blackanddecker.co.uk за да го регистрирате Вашиот нов Black & Decker производ и за да бидете во тек со новите производи и специјалните понуди. Повеќе информации за стоквата марка Black & Decker и за нашата понуда на производи се достапни на www.blackanddecker.co.uk.

Polnilnik / Punjač / Пуњаč / Полнач		
Vhodna napetost / Ulazni napon / Ulazni napon / Врзєн напон	V	100-240
Izhodna napetost / Izlazni napon / Izlazni napon / Излєзєн напон	V _{еносмєтє}	14
Tok / Trenutno / Struja / Струја	mA	400
Približno čas polnjenja / Približno vrijeme punjenja / Približno vreme punjenja / Приближно време на полнєње	h	4
Teža / Težina / Težina / Тежина	kg	0.19

Napetost / Napon / Napon / Напон	V _{еносмєтє}	10.8
Baterija / Baterija / Baterija / Батєрија	Tip.	Li-Ijєva-Ionska
Teža / Težina / Težina / Тежина	kg	1.43

Tehnični podatki - Tehnički podaci - Tehnički podaci		
PD1020L (H1)		

Одрпављање напак - Рјеђаванје проблема - Решаванје на проблемима	
LED vzorci svjetla / Обрасци LED lampica / LED žablioni / Шема на LED светлика	Рештев / Рјеђенје / Решене
LED vzorec svetelja : polnjenje / Образас LED лампаса: пуњење / LED жаблон: пуњење / Шема на LED светлика: се полни	Рештев / Рјеђенје / Решене
Baterija je vroća / Baterija je vruća / Baterija je vrućca / Baterija je žeska	Pred nadaljevanjem počkajte, da se baterija ohladi. / Prije nastavka rada pričekajte da se ohladi. / Omogućite da se ohladi pre nastavka. / Dovolnete i da se iznadni pred da podoljmite.
LED vzorec svetelja : polnjenje / Образас LED лампаса: пуњење / LED жаблон: пуњење / Шема на LED светлика: се полни	Рештев / Рјеђенје / Решене
Baterija v okvari / Pogreška baterije / Baterija je u kvaru / Baterijata ima defekt	- Prepričajte se, da uporabljate pravilni polnilnik. Ponovite postopek za polnjenje baterije. Če napaka ni odstranjena, napravno vrnite pooblaščenemu servisnem centru Black & Decker. - Proverite rabite li odgovarajući punjač. Ponovite postupak punjenja. Ako se pogreška ne otkloni, vratite uređaj u ovlaštenu servis tvrtke Black & Decker. - Uvertite se da koristite pravilan punjač. Pokušajte ponovo postupak punjenja. Ako kvar i dalje postoji, onda vratite jedinicu ovlaštenom Black & Decker servisu. - Осигурајте се дека употребљујате соодветен полнач. Повторно обидете се да ја полните. Ако дефектот продолжи да се појавува, донесете го уредот во овластен сервисен центар на Black & Decker.
Napaka polnilnika / Pogreška punjača / Punjač u kvaru / Polnivač ima defekt	

Značajke

Ovaj alat obuhvaća neke ili sve od sljedećih značajki:

1. Prekidač uključivanja/isključivanja napajanja
2. Odvojivi rukohvat
3. Prsten za oslobađanje prstena
4. Crijevo
5. Povidna vratašca
6. LED pokazivači dopunjavanja
7. Kucište baterije
8. Brava vratašca
9. Gumb za oslobađanje posude
10. Uklonjiva posuda za prašinu
11. Kopča dodatka
12. Kombinirana mlaznica 2-u-1

Zamjenjiva filtera

Filtere je potrebno zamijeniti svakih 6 do 9 mjeseci i svaki puta kad se potroše ili ošteće. Zamjenski filteri dostupni su kod Vašeg Black & Decker prodavača (kat. br. VF90).

Baterija

Ako želite sami odbaciti proizvod, potrebno je ukloniti bateriju na način opisan u nastavku i odbaciti je sukladno lokalnim propisima.



- ◆ Potpuno ispraznite bateriju.
 - ◆ Uklonite posudu za prašinu.
 - ◆ Uklonite dva vijaka s unutarnje strane cijevi u koju ulazi crijevo i podignite bateriju iz kućišta.
 - ◆ Odvojite sve priključke od baterije.
 - ◆ Pazljivo uklonite poklopac koji podržava bateriju u njezinu položaju.
 - ◆ Bateriju odložite u odgovarajuću ambalažu kako biste spriječili kratko spajanje kontakata.
 - ◆ Predajte bateriju svom servisnom predstavniku ili u lokalnu stanicu za recikliranje.
- Baterija se nakon uklanjanja ne može ponovo postaviti.

Sestavni deli

To orodje vključuje nekatere ali vse naslednje sestavne dele.

1. Vklonno/izklonno stikalo
2. Odstranjiv ročaj
3. Odroč za odstranitev ročaja
4. Čev
5. Prozorna vrataca
6. Svetlobni indikator polnjenja (LED)
7. Ohišje baterije
8. Zapah za vrataca
9. Gumb za sprostitve posode
10. Odstranjiva posoda za praħ
11. Sponka za prbor
12. Prbor s kombinirano šobo 2-v-1

Zamjenjiva filterov

Filtera morate zamjenjati na vsakih 6 do 9 mesecev in vedno, ko sta obrabljena ali poškodovana. Nadomestni filteri so na voljo pri vašem Black & Decker prodajcu (kat. št. VF90).

Baterija

Če želite sami odvreci baterijo, jo morate odstraniti po naslednjih navodilih in upoštevati lokalne predpise.



- ◆ Popolnoma izpraznite baterijo.
 - ◆ Odstranite posodo za praħ.
 - ◆ Odstranite oba vijaka znotraj vstavka cevi in dvignite ohišje baterije.
 - ◆ Z baterije odstranite vse priključne konektorje.
 - ◆ Pazljivo odstranite pritrdilni pokrov baterije.
 - ◆ Odstranite baterijo v ustrezno embalažo, tako da onemogočite kratkostično povezavo med terminali.
 - ◆ Baterijo izročite svojemu prodajalcu ali pa jo odnesite na lokalno reciklažno postajo.
- Ko je baterije odstranjena, jo ni mogoče ponovno namestiti.

Карактеристике

Овај алат садржи неке или све следеће делове.

1. Прекидач за укључивање и искључивање
2. Одвојива дршка
3. Фртен за ослобађање дршке
4. Крево
5. Фртовна врата
6. LED индикатор пуњења
7. Кучиште батерије
8. Корпа поклопаца
9. Тастер за ослобађање посуде
10. Одвојива посуда за праšину
11. Стезајка за прибор
12. Комбиновани наставак 2-у-1

Замена филтера

Филтере треба замењивати сваких 6 до 9 месеци! када су истрошени или оштећени.

Резервне филтере можете набавити код свог продавца Black & Decker производа (кат. бр. VF90).

Батерија

Ако желите да одложите производ у отпад, морате да укљоните батерију на описани начин и одложите их у складиш

са локалним прописима.

◆ Комплетно испразните батерију.

◆ Укљоните посуду за праšину.

◆ Укљоните два завртња из унутрашњости тунела у коме улази

крево и извадите увис кучиште батерије.

◆ Испорчајте све прикључне водове од батерије.

◆ Пазиљиво скините поклопац који држи батерију у месту.

◆ Извадите батерију и ставите је у одговарајуће паковање како

јити.

◆ Однесите батерију код вашег сервисера или код локалне станице за рециклирање.

Једном извадена батерија се не може поново намештити.



Ако сакате да го фрлите производ самите, батерија термите мора да се извадат како што е омишано подолу и да се фрлат според локалните правила.

Батерија

дипер (кат. бр. VF90):

Филтри за замена се доставни кај вашиот Black & Decker

која ќе се испрошат или оштетат.

Филтрите треба да се заменуваат на секои 6-9 месеци и

Заминување на филтрите

1. Прекинувач за вкључување и искључување
2. Отстранлива рачка
3. Прстен за ослобађување на рачка
4. Крево
5. Посипна врата
6. LED индикатор за пуњење
7. Кучиште на батерија
8. Феџ на врата
9. Корпа за отпуштање на кутријата
10. Отстранлива касета за прав
11. Спојница за додаток
12. 2 во 1 додаток со комбинирана прскалка

Капактеститики

Оваа атапка има некои или сите од долу наведените ка-

рактеристики.

1. Прекинувач за вкључување и искључување

2. Отстранлива рачка

3. Прстен за ослобађување на рачка

4. Крево

5. Посипна врата

6. LED индикатор за пуњење

7. Кучиште на батерија

8. Феџ на врата

9. Корпа за отпуштање на кутријата

10. Отстранлива касета за прав

11. Спојница за додаток

12. 2 во 1 додаток со комбинирана прскалка

Заминување на филтрите

Филтрите треба да се заменуваат на секои 6-9 месеци и

која ќе се испрошат или оштетат.

Филтри за замена се доставни кај вашиот Black & Decker

дипер (кат. бр. VF90):

Филтрите мора да се извадат како што е омишано

подолу и да се фрлат според локалните правила.

◆ Центроно испрошете ја батеријата.

◆ Отстранете ја касетата за прав.

◆ Отстранете ги двата винта од внатрешната страна

на отворот во кој навлегува црево и подигнете го

кучиштето на батеријата.

◆ Откачете ги сите оловни спојки од батеријата.

◆ Внимателно отстранете го капакот кој го држи бате-

рискиот пакет на неговото место.

◆ Отстранете ја и соодветно спакувајте ја батеријата

за да осигурате да не дојде до краток спој помеѓу

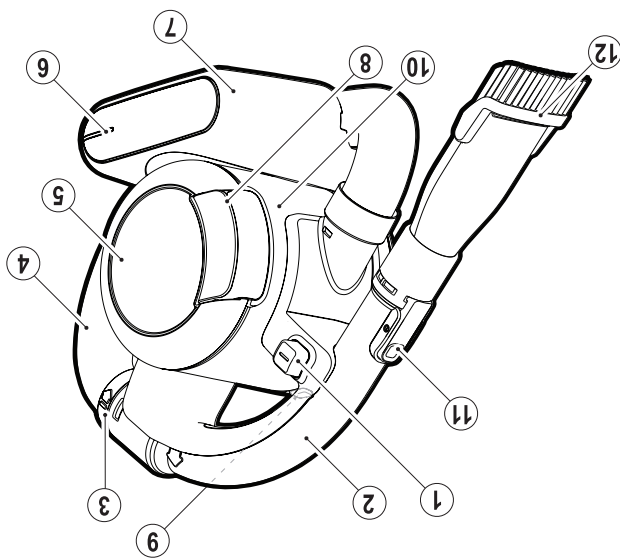
терминалите.

◆ Однесете ја батеријата кај вашиот сервисер или во

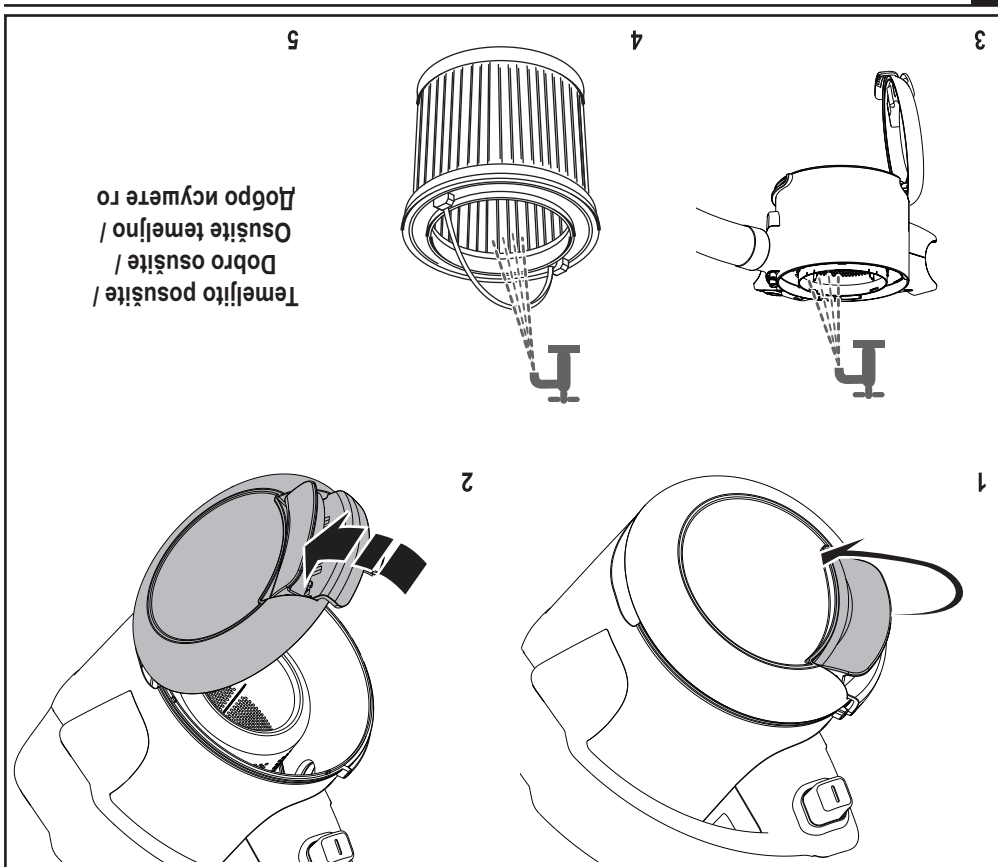
локална станица за рециклирање.

Откако ќе се отстранат, батеријата не може повторно да

биде монтирана.

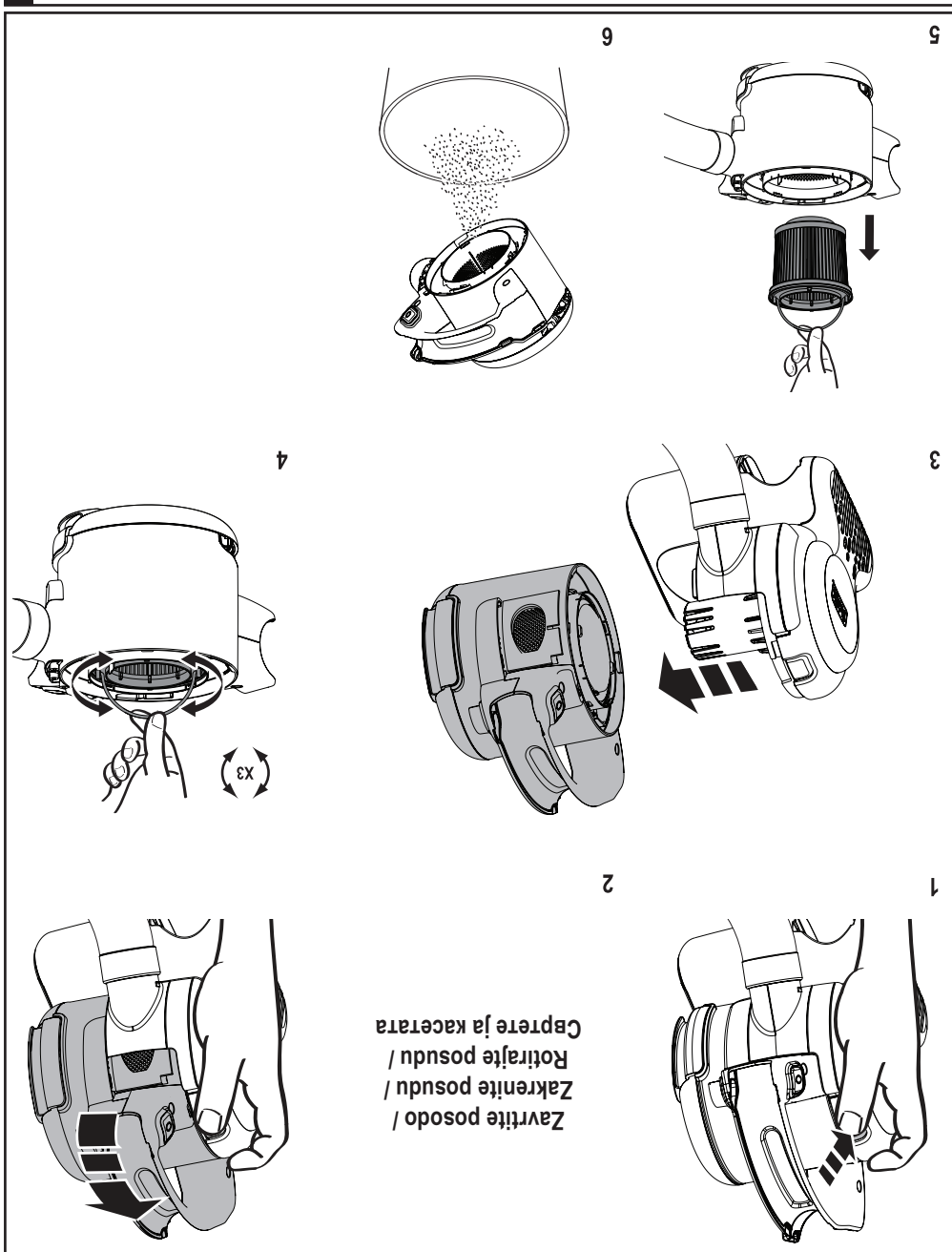


Sestavni deli - Značajke - Karakteristike - Kaparapиcтpиkи



Pranje - Operite - Mиење

Po čišćenju filtra napravu sastavite ili nadaljujte s pranjem /
 Nakon čišćenja filtra ponovo sastavite uređaj ili nastavite s pranjem. /
 Sklopite ponovo nakon čišćenja filtra ili nastavite sa pranjem. /
 Склопете го повторно откако ќе го исчистите филтрот или продолжете со миењето.



Čišćenje filtera - Očistite filter - Čišćenje filtera - Мочнестере го филтрепот

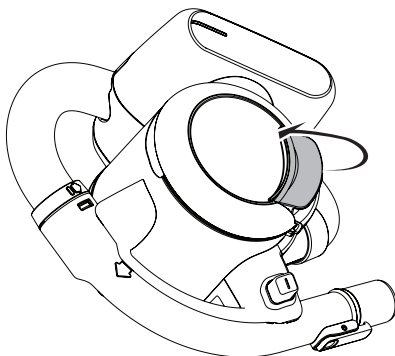


Za ohranjanje optimalne sesalne moči morate med uporabo redno čistiti filtre. /
 Da bi snagu usisavanja ohranili optimalno, filtre je tijekom upotrebe potrebno redovito čistiti. /
 Da bi usisna snaga bila optimalna, neophodno je da se filteri redovno čiste tokom eksploatacije. /
 Со чен да го одржувате оптималното ниво на сила на всмукување, филтрите мора да се чистат постојано при употреба.

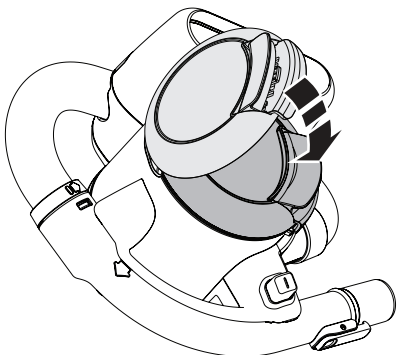
3



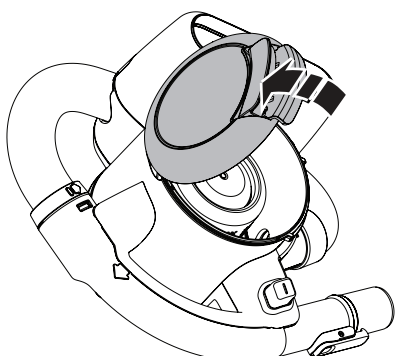
1



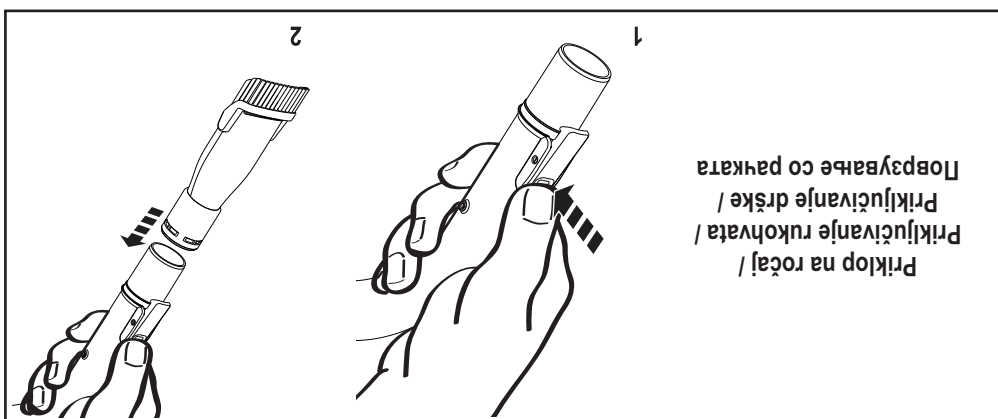
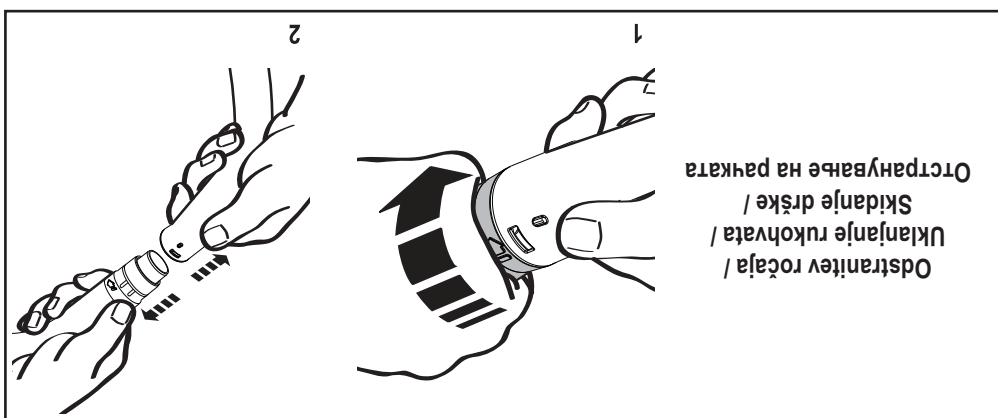
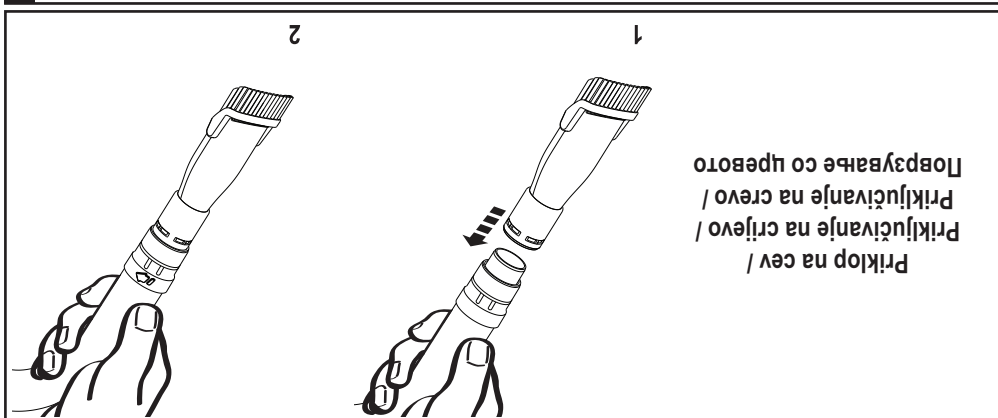
4



2



Praznjenje - Praznjenje - Praznjenje - Praznjenje - Praznjenje



Pribor - Dodatni pribor - Pribori - Дополатоци



Baterija je vroča /
Baterija je vroča /
Baterija je vroča /
Baterija je žешka

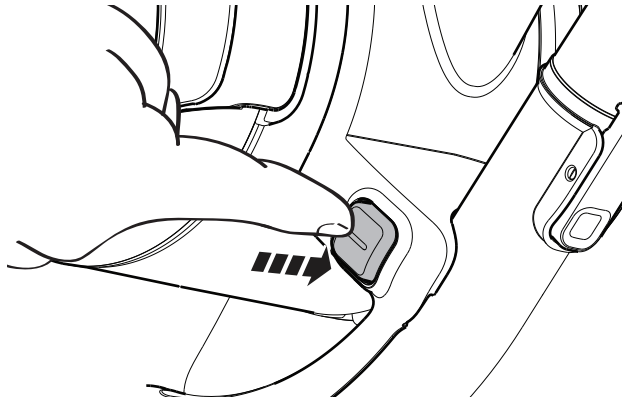


Baterija prazna /
Baterija je prazna /
Baterija je prazna /
Baterija je prazna



Baterija skoroj prazna /
Baterija je slaba /
Baterija slaba /
Baterija e skopo prazna

LED vzorci svetelja - Obrasci LED lampica - LED šablioni -
Шеми на LED светилка



Vkljop /
Uključeno /
Uključeno /
Вклучена

Uporaba - Upotreba - Upotreba - Употреба

Baterija je vroča / Baterija je vruca / Baterija je vruca /
Baterija je vroča / Baterija je vruca / Baterija je vruca /
Baterija je vroča / Baterija je vruca / Baterija je vruca /
Baterija je vroča / Baterija je vruca / Baterija je vruca /



Napaka polnilnika / Pogreška punjača / Punjač u kvaru /
Полначот има дефект / Полначот има дефект / Полначот има дефект /
Полначот има дефект / Полначот има дефект / Полначот има дефект /
Полначот има дефект / Полначот има дефект / Полначот има дефект /



Baterija v okvari / Pogreška baterije / Baterija u kvaru /
Батеријата има дефект / Батеријата има дефект / Батеријата има дефект /
Батеријата има дефект / Батеријата има дефект / Батеријата има дефект /
Батеријата има дефект / Батеријата има дефект / Батеријата има дефект /



Poljenje / Punjenje / Punjenje / Ce полни
Полњење / Пуњење / Пуњење / Се полни

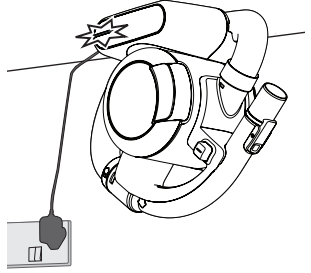


LED vzorci svetelja - Obrasci LED lampica - LED šabloni -
Шми на LED светилка

Napravo lahko pustite priključeno na polnilnik in lahko postane vroča med uporabo. /
Uredaj se može ostati priključen na punjač i može tijeekom uporabe postati vruć. /
Uredaj može ostati priključen na punjač i može postati topao tokom potrebe. /
Уредот може да се остави поврзан на полначот и може да се загрее при употреба.

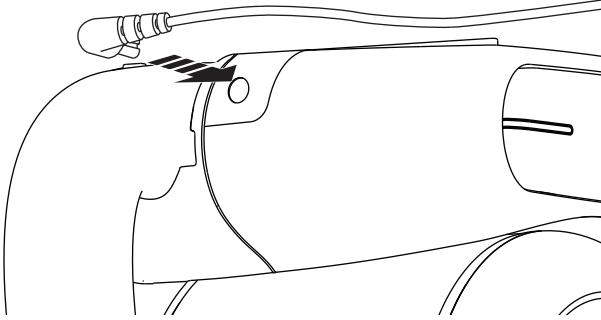
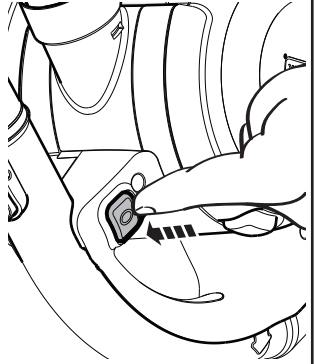


4



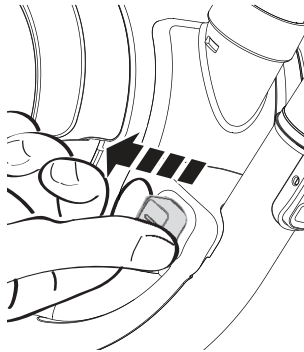
Lučka se bo izklopila, ko je polnjenje končano. /
Lampica će se isključiti kada je punjenje dovršeno. /
Svetlo se isključuje kada je punjenje završeno. /
Светилката ќе се исклучи кога ќе заврши полнењето.

3



1

Odstranite oznako /
Uklonite oznaku /
Uklonite etiketu /
Отстранете ја етикетата



2

Izklop /
Isključeno /
Isključeno /
Исклучена

Polnjenje - Punjenje - Punjenje - Ce полни

**Navodila za uporabo
Upute za uporabu
Uputstva za rad
Упатства за употреба**