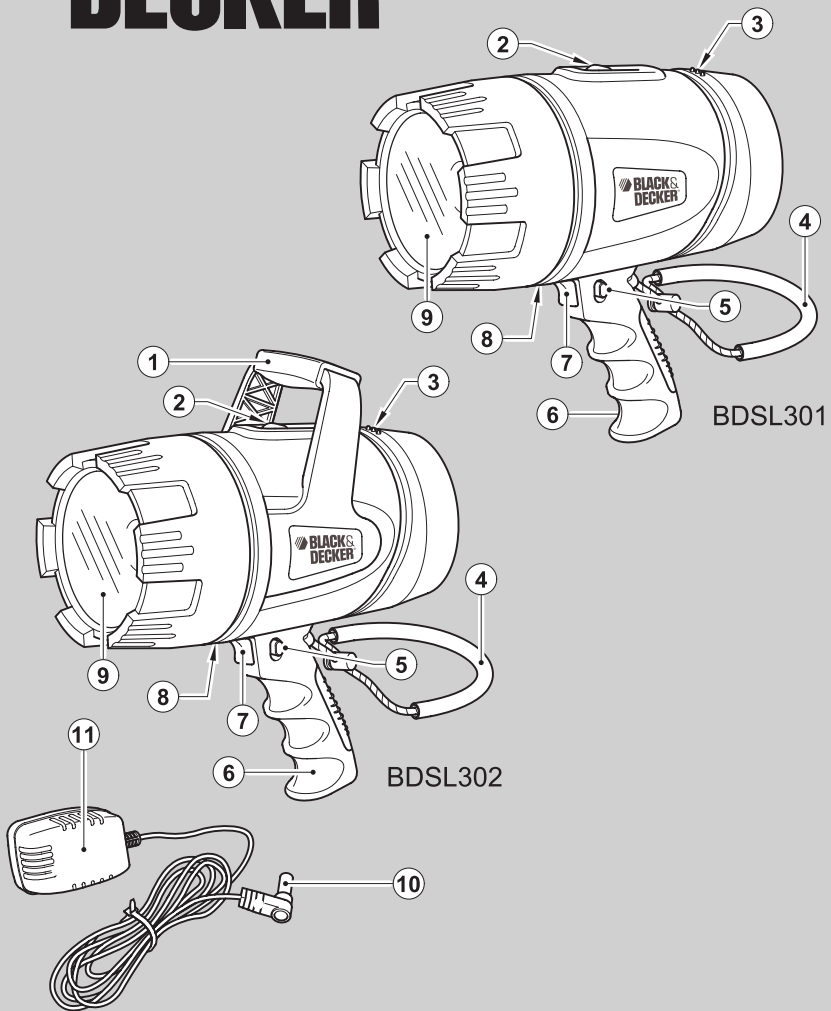


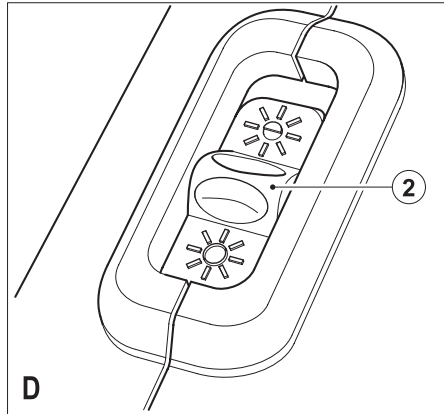
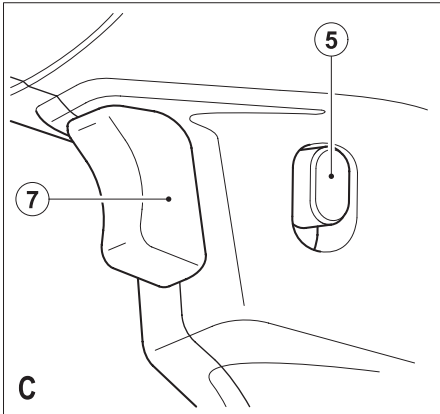
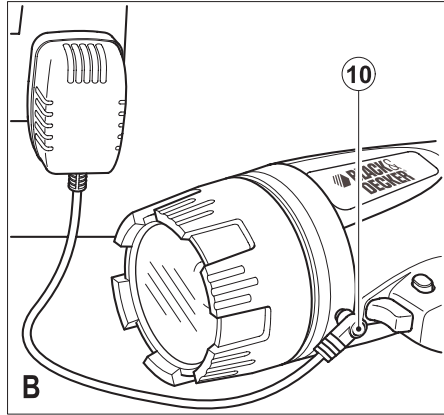
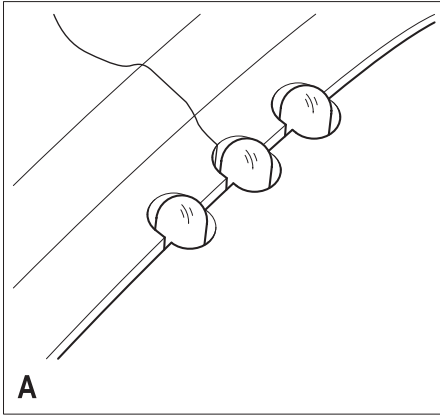


www.blackanddecker.com.tr



**BDSL301**  
**BDSL302**

566808-34 TR



## Kullanım amacı

Black & Decker el fenerinin aydınlatma sağlamak ve konforlu kullanım için tasarlanmıştır. Hafif hizmet ve hobi kullanımı içindir.

## Güvenlik talimatları

**Uyarı!** Şarjlı aletlerle çalışırken yangın oluşma riski, akü sızdırması, kişilerin yaralanması ve maddi zararları önlemek için burada belirtilen güvenlik talimatlarına uyulmalıdır.

- Cihazı çalıştırmadan önce bu kullanım kılavuzunun tamamını dikkatli bir şekilde okuyun.
- Kullanım amacı bu kullanım kılavuzunda açıklanmıştır. Bu cihazla, kullanım kılavuzunda belirtilenler dışında herhangi bir aksesuar ya da elemanın kullanılması veya herhangi bir işlemin gerçekleştirilmesi kişisel yaralanma riskine yol açabilir.
- Bu kullanım kılavuzunu, daha sonra başvurmak üzere saklayın.

## Cihazınızın kullanımı

Cihazı kullanırken her zaman dikkatli olun.

- Bu cihaz, çocuklar veya güçsüz kişilerce yanında yetkin bir kişi olmadan kullanılmamalıdır.
- Çocukların cihazla oynamasına izin vermeyin.
- Sadece kuru bir yerde kullanın. Ünitinin ıslanmasına izin vermeyin.
- Cihazı suya batırmayın.
- Gövde muhafazasını açmayın. Cihazın içinde bakımı kullanıcı tarafından yapılabilecek herhangi bir parça yoktur.
- Cihazı, yanıcı sıvılar, gazlar ve tozların bulunduğu yerler gibi yanıcı ortamlarda çalıştırmayın.
- Fişler ve kabloların hasar görme riskini azaltmak için fişi prizden çıkartmak istediğinizde asla kablodan tutarak çekmeyin.

## Kullanımdan sonra

- Cihazlar, kullanılmadıkları zamanlarda kuru, iyi havalandırılmalı ve çocukların ulaşamayacağı yüksek bir yerde saklanmalıdır.
- Çocuklar, cihazların saklandığı yere erişememeli.
- Cihaz bir araç içinde saklanırken veya taşınırken, ani hız veya yön değişikliklerinde hareket etmesini önlemek için bagaja koyulmalı veya sabitlenmelidir.
- Cihaz doğrudan güneş ışığından, ısıdan ve nemden korunmalıdır.

## İncelemeler ve tamiratlar

- Kullanmadan önce cihazda hasarlı veya kusurlu parça olup olmadığını kontrol edin. Parçalardaki kırılmaları, muhafazalarda ve düğmelerdeki hasarı ve aletin çalışmasını etkileyebilecek tüm diğer koşulları kontrol edin.
- Herhangi bir parçası hasarlı veya kusurlu ise cihazı kullanmayın.
- Hasarlı veya kusurlu parçaların Black & Decker yetkili servisinde onarılmasını veya değiştirilmesini sağlayın.

- Bu kılavuzda belirtilenler dışında hiçbir parçayı sökmeye veya değiştirmeye çalışmayın.

## El fenerleri için özel güvenlik talimatları

El fenerinizde aşağıdaki güvenlik sembolü bulunmaktadır:



**Uyarı!** Yaralanma riskini en aza indirmek için kullanıcı kullanım talimatlarını mutlaka okumalıdır.



**Uyarı!** El feneri çalışırken çok ısındığı ve kapatıldıktan sonra da bir süre daha sıcak kaldığı için lense dokunmayın.

**Uyarı!** Yanma tehlikesi. Sıcak lens maddi hasara veya yangına yol açabilir. Lense dokunmayın veya üzerini kapatmayın.

- Depolama veya şarj işlemlerinden önce el fenerini tamamen soğuyana kadar bekleyin.
- Yanıcı maddeleri el fenerinin lensinden uzak tutun. Aşırı derecede yüksek ısı yangına neden olabilir.
- Açıkken veya soğuması için beklenirken lambayı herhangi bir yere asla yüzü aşağı bakacak şekilde koymayın.
- El feneri çalışırken başından ayrılmayın. Çocukları ve hayvanları çalışma alanından uzak tutun.
- Darbeye maruz kaldığında veya el feneri düştüğünde lenste hasar olup olmadığını kontrol edin. Lens yerinde değilse veya hasarlıysa çalıştırmayın.
- Lens, camdan üretilmiştir. Lens, bir darbeye maruz kalırsa kırılabilir. Eğer lens hasar görürse üreticinin orijinal parçaları ile değiştirilmelidir. Keskin kenarlar yaralanmaya neden olabileceğinden eldiven takın.
- Hiçbir zaman doğrudan ışığa bakmayın ya da ışığı başka birinin gözlerine tutmayın.
- El fenerini suya batırmayın.

## Aküler ve şarj cihazları için ek güvenlik talimatları

### Aküler

- Kesinlikle, hiçbir nedenle açmaya çalışmayın.
- Hasarlı aküleri şarj etmeyin.
- Aküleri suya maruz bırakmayın.
- Aküleri ısıya maruz bırakmayın.
- Sıcaklığın 40 °C'yi aşabileceği yerlerde saklamayın.
- Sadece 4 °C ila 40 °C arasındaki ortam sıcaklıklarında şarj edin.
- Yalnızca aletle birlikte verilen şarj cihazlarını kullanarak şarj edin.
- Aküleri atarken, Çevrenin korunması başlıklı bölümdeki talimatlara uyun.

### Şarj cihazları

Şarj cihazınız belirli bir voltaj için tasarlanmıştır. Her zaman şebeke geriliminin aletin üretim etiketinde belirlenmiş değerlere uyup uymadığını kontrol edin.

**Uyarı!** Şarj cihazı ünitesini kesinlikle normal bir elektrik fişi ile değiştirmeye kalkışmayın.

Black & Decker şarj cihazınızı, yalnızca aletle birlikte verilen aküyü şarj etmek için kullanın. Diğer aküler patlayarak yaralanma veya hasara yol açabilir.

- Şarj edilme özelliği olmayan aküleri kesinlikle şarj etmeye çalışmayın.
- Kusurlu kabloları hemen değiştirin.
- Şarj cihazını suya maruz bırakmayın.
- Şarj cihazını açmayın.
- Şarj cihazını delmeyin.

El fenerinin, şarj sırasında iyi havalandırılmalı bir alana yerleştirilmelidir.

Tüm aküler, özellikle ısındıklarında, zamanla şarj kaybedebilir. Sık kullanılmıyorsa, cihazı her iki ayda bir, 24 saat şarjda bırakarak yeniden şarj edin.

Eğer fener uzun süre kullanılmıyacaksa şarj cihazını şebeke bağlantısından çıkartın ve serin, kuru bir yerde saklayın.

**Şarj cihazınızın üzerinde, aşağıdaki semboller bulunmaktadır:**



Şarj cihazınız çift yalıtımlıdır. Bu yüzden, hiçbir topraklama kablosuna gerek yoktur.



Aleti kullanmadan önce kullanım kılavuzunu okuyun.



Bu alet, yalnızca kapalı alanda kullanım içindir.



Ortam sıcaklığının çok yüksek olması durumunda şarj cihazı otomatik olarak kapanır. Sonuç olarak şarj cihazı çalışmayacaktır. Şarj kaidesi, şebeke beslemesinden çıkarılmalı ve yetkili bir tamir servisinde tamir ettirilmelidir.



Bu ürün, normal evsel atıklarla birlikte atılmamalıdır.

## ÖZELLİKLER

Bu cihaz, aşağıdaki özelliklerin bir kısmını veya tümünü içermektedir:

1. Tutma sapı
2. 2 konumlu parlaklık ayar düğmesi (parlak ışın ve soluk ışın)
3. LED şarj göstergesi
4. Taşıma kordonu
5. Tetik kilidi
6. Tutma sapı
7. Açma/kapama tetik düğmesi
8. Şarj girişi
9. Quartz halojen ampul
10. Şarj adaptörü bağlantı ucu
11. Şebeke şarj adaptörü

### El fenerinin şarj edilmesi (Şekiller A ve B)

Bu el feneri kısmen şarj edilmiş olarak gelir.

- İlk kullanımdan önce el fenerini şebeke geriliminden şarj eden adaptörü (11) kullanarak 24 saat

ya da yeşil LED şarj göstergesi (3) yanana kadar şarj edin.

- Her kullanımdan sonra yeşil LED şarj göstergesi (3) yanana kadar şarj edin.

LED göstergeler (3), şarj seviyesini gösterir.

- Bir kırmızı LED cihazın yakın zamanda şarj edilmesi gerektiğini belirtir.
- İki kırmızı LED yüksek seviyeli bir şarjı belirtir.
- Yeşil LED cihazın tam şarjlı olduğunu belirtir.

### Şebeke şarj cihazıyla şarj etme (Şekil B)

- El fenerinin kapalı olduğundan emin olun (tetik kilidi (5) kapalı konumda ve tetik 7) basılı değil).

**Not:** Akü ömrünü uzun süre korumak için 48 saatten uzun şarj etmeyin.

- Şarj adaptörü bağlantı ucunu (10) şarj girişine (8) takın.
- Şebeke şarj adaptörünü (11) şebeke elektrik prizine takın.
- Yeşil LED şarj göstergesi (3) yanana kadar şarj edin (yaklaşık 24 saat).

## KULLANIMI

- El fenerini çalıştırmadan önce şarj adaptörü bağlantı ucunu (10) şarj girişinden (8) çıkartın.

### El fenerinin kullanımı (Şekil C)

- Tetik kilidini (5) açık konuma getirin.
- Açma/kapama düğmesini (7) açık konumda kilitlemek için, tetiğe (7) basın ve tetik kilidini (5) itin.
- El fenerini kapatmak için, tetiğe (7) basın ve tetik kilidini (5) açık konuma getirin.
- Açma/kapama düğmesini (7) bırakın.

### Işının ayarlanması (Şekil D)

El fenerinin çalışma süresini uzatmak için fener, parlaklık ayar düğmesi (2) ile donatılmıştır.

- Parlak ışını seçmek için parlaklık ayar düğmesini (2) ileri, lambaya doğru itin.
- Soluk ışını (uzun çalışma süresi) seçmek için parlaklık ayar düğmesini (2) arkaya doğru itin.

### Dahili taşıma kordonunun kullanılması

- Taşıma kordonu (4) el fenerini saklamak ya da taşımak için kullanılabilir. Kordonu destekleyici nesnenin etrafından güvenli bir şekilde tutmak için, üzerindeki sürgüyü ayarlayın.

## Bakım

Black & Decker aletinin minimum bakımla uzun bir süre çalışacak şekilde tasarlanmıştır.

Kesintisiz olarak memnuniyet verici bir şekilde çalışması gerekli özenin gösterilmesine ve düzenli temizliğe bağlıdır.

**Uyarı!** Cihaz üzerinde herhangi bir bakım veya temizlik işlemi gerçekleştirmeden önce cihazın fişini çekin.

- Cihazı zaman zaman nemli bir bezle silin. Aşındırıcı veya çözücü bazlı temizleyiciler kullanmayın. Cihazı suya batırmayın.

## Çevrenin korunması



Ayrı olarak atın. Bu ürün, normal evsel atıklarla birlikte atılmamalıdır.

Black & Decker ürününüzün değiştirilmesi gerektiğini düşünmeniz veya artık kullanılamaz durumda olması halinde onu, evsel atıklarla birlikte atmayın. Bu ürünü, ayrı olarak toplanacak şekilde atın.



Kullanılmış ürünlerin ve ambalajların ayrı olarak toplanması bu maddelerin geri dönüşüme sokularak yeniden kullanılmasına olanak tanır. Geri dönüşümlü maddelerin tekrar kullanılması çevre kirliliğinin önlenmesine yardımcı olur ve ham madde ihtiyacını azaltır.

Yerel yönetmelikler, elektrikli ürünlerin evlerden toplanıp belediye atık tesislerine aktarılması veya yeni bir ürün satın alırken perakende satıcı tarafından toplanması yönünde hükümler içerebilir.

Black & Decker, hizmet ömrünün sonuna ulaşan Black & Decker ürünlerinin toplanması ve geri dönüşüme sokulması için bir imkan sunmaktadır. Bu hizmetin avantajlarından faydalanmak için, lütfen, ürününüzü bizim adımıza teslim alacak herhangi bir yetkili tamir servisine iade edin.

Bu kılavuzda belirtilen listeden size en yakın yetkili tamir servisinin yerini öğrenebilirsiniz. Ya da, alternatif olarak internet'ten Black & Decker yetkili tamir servislerinin listesini ve satış sonrası hizmetlerimizle ilgili tüm bilgiler ve temas bilgilerine aşağıdaki siteden ulaşabilirsiniz: [www.2helpU.com](http://www.2helpU.com)



Black & Decker aküler defalarca şarj edilebilir. Hizmet ömürlerinin sonunda, aküleri çevremize gerekli özeni göstererek atın.

- Akü terminallerini kısa devre yapmayın.
- Aküyü, patlamaya yol açabileceği için ateşe atmayın.
- Akünün ağır olduğunu unutmayın.
- Aküyü sonuna kadar bitirip aletten çıkartın.
- NiCd, NiMh, Lityum İyon ve Kurşun Asit (Pb) aküler geri dönüşümlüdür. Evsel atıklarla birlikte atılmamalıdır. Aküyü, terminallerin kısa devre yapmayacağından emin olduğunuz, uygun bir kaba yerleştirin. Aküyü, yetkili servisimize veya bölgenizdeki geri dönüşüm istasyonuna götürün.

## Teknik veriler

	BDSL301	BDSL302
Giriş voltajı	Vdc 12	12
Giriş akımı (maks.)	mA 300	300
Ağırlık	kg 1.0	1.5
Çalışma süresi (parlak ışın)	dak. 17	18
Çalışma süresi (düşük ışın)	dak. 24	25
Akü	Tür 6V 3 Ah SLA	12V 3 Ah SLA
Ampul	Tür 6V H3 35/25W halojen	12V H3 55/35W halojen
Işık yoğunluğu	lm 300	760

## Şarj cihazı

Giriş	Vac 230	230
Yaklaşık şarj süresi	saat 18-24	18-24
Ağırlık	kg 0.2	0.2

## AT uygunluk beyanati



### BDSL301 TYPE 1, BDSL302 TYPE 1

Black & Decker, bu ürünlerin aşağıda belirtilen yönetmeliklere uygun olduğunu teyit eder: Standartlar ve Yönetmelikler. EN60598, 2006/95/EEC

Aşağıda imzası bulunan, teknik dosyanın derlenmesinden ve Black & Decker adına bu bildirim yapmaktan sorumludur.

Kevin Hewitt  
Tüketici İhtiyaçları  
Mühendisliği Müdürü  
Spennymoor,  
County Durham DL16 6JG,  
İngiltere  
08-08-2008

## Garanti

Black & Decker, ürünün kalitesinden emindir ve bu yüzden kanunlarda belirtilen taleplerin üstünde bir garanti verir. Ayrıca bu garanti hiçbir şekilde garanti ile ilgili kanuni haklarınızı ihlal etmez ve haklarınızı hiç bir şekilde kısıtlamaz. Tüm AB ve Avrupa Serbest Ticaret Bölgesi EFTA'nın üye ülkelerinde geçerlidir.

Eğer bir Black & Decker ürünü, satın alma tarihinden itibaren 24 ay içinde hatalı malzeme ve işçilik nedeniyle bozulursa, müşteriye mümkün olabilecek en az sorunu yaşatarak Black & Decker hatalı kısımları değiştirmeyi, tamir etmeyi veya hasarlı aletleri değiştirmeyi kabul eder; ancak bu belirtilenler şu durumlar dışında geçerlidir:

- Ürün ticari veya profesyonel amaçlarla kullanılmışsa veya kiraya verilmişse;

- Ürün yanlış veya amaç dışı kullanılmışsa;
- Ürün yabancı nesnelere, maddelere veya kaza sırasında zarar görmüşse;
- Yetkili tamir servisleri veya Black & Decker servis ekibinden başkası tarafından tamir edilmeye çalışılmışsa.

Garanti talebinde bulunmak için, satıcıya veya yetkili tamir servisine satın aldığınıza dair ispat sunmalısınız. Fatura ve garanti kartı gerekmektedir. Bu kullanım kılavuzunda belirtilen listeden size en yakın yetkili servis adresini öğrenebilirsiniz. Ya da, İnternet'ten Black & Decker yetkili tamir servislerinin listesini ve satış sonrası hizmet veren yetkililerin tam detaylarını öğrenebilirsiniz. Bu site: [www.2helpU.com](http://www.2helpU.com)

Sanayi ve Ticaret Bakanlığı tebliğince kullanım ömrü 10 yıldır.

**Türkiye Distribütörü**

KALE HIRDAVAT VE MAKİNA A.Ş.  
Defterdar Mah. Savaklar Cad. No. 15  
34050 Edirnekapı Eyüp İstanbul

No.	İl	Yetkili Servis	Adres	Telefon
1	Adana	Emin Elektrik	Kızılay Cad. 6.Sok. No.9/D	0322 351 80 46
2	Amasya	Teknik Bobinaj	Beyazıt Paşa Mah. Mehmet Vorinli Cad. No.20/B	0358 218 26 82
3	Ankara	Orhan Bobinaj	Yalıncı Sok. No.17 Siteler	0312 350 95 29
4	Ankara	Yiğit Bobinaj	Merkez 668.Sok. Eminel Yapı Koop. No.8 İvedik Ostim	0312 395 05 37
5	Antalya	E.B.A. Elektrik	Sanayi Sitesi 682.Sok. No.38	0242 345 36 22
6	Antalya - Alanya	Abaloğlu Bobinaj	Sanayi Sitesi Yeni Yol Girişi No.8	0242 512 02 16
7	Aydın	Taciroğlu Bobinaj	2.Sanayi Sitesi 3.Sok. No.55	0256 219 43 30
8	Aydın - Kuşadası	Özgür Bobinaj	Kuşadası Sanayi Sitesi J.Blok No.13	0256 622 13 73
9	Balıkesir	Tezger Bobinaj	Küçük Sanayi Bölgesi Dökmeciler Sok. No.15	0266 241 63 85
10	Balıkesir - Bandırma	Küre Bobinaj	Atatürk Cad. No.104 Bandırma	0266 718 46 79
11	Balıkesir - Edremit	Özkan Bobinaj	Cennet Ayağı Mah. Demirbaşı Sitesi A4-B1. No.2/B	0266 374 20 29
12	Bursa	Vokart	Gazlıcalar Cad. Erikli Bahçe Sok. No.6/B	0224 254 48 75
13	Çanakkale	Kısacak Bobinaj	Namık Kemal Mah. Kaynak Sok. No.41	0286 217 96 71
14	Çorum	Emek Bobinaj	Küçük Sanayi Sitesi 23.Cad. No.5/C Cami yanı	0364 234 68 84
15	Denizli	Örsler Bobinaj	Bakırlı Mah. 171.Sok. Sedef Çarşısı No.9-10	0258 261 42 74
16	Diyarbakır	Çetsan Elektrik	İnönü Cad. Ziya Gökalp Sok. No.45	0412 237 29 04
17	Düzce	Yıldız Makine	Burhaniye Mah. Gen. Kazım Sok. No.10	0380 514 70 56
18	Edirne	Efe Bobinaj	Sanayi Sitesi 22.Blok No.5	0284 225 35 73
19	Erzincan	Ümit Elektrik Makine	Sanayi Çarşısı 767.Sok. No.71	0446 224 08 01
20	Eskişehir	Meriç Bobinaj	Akçağlan Mah. Meriç Sok. No.4/A	0222 230 94 44
21	Gaziantep	Karavaşin Bobinaj	Şenyurt Cad. No.35 Şahinbey	0342 231 17 33
22	İsparta	Işık Bobinaj	Piri Mehmet Mah. 107.Cad. No.5	0246 223 20 28
23	İçel - Mersin	Şekerler Elektrik Bobinaj	Nusratiye Mah. 5005.Sok. No.20/A	0324 336 70 98
24	İçel - Mersin	Üniversal Bobinaj	Nusratiye Mah. Çiftçiler Cad. 68.Sok. No.19	0324 233 44 29
25	İstanbul	AKEL Elektrik Servis Hiz.	Yukarı Dudullu Nato Yolu Cad. No.109B Ümraniye	0216 540 53 54
26	İstanbul	Fırat Dış Ticaret	Tersane Cad. Kut Han No.38 K.3 D.307-308 Karaköy	0212 252 93 43
27	İstanbul	Birlik Elektromekanik	Perpa Tic. Merkezi B.Blok Mavi Avlu Kat.4 No.318 Okmeydanı	0212 222 94 18
28	İstanbul	Kardeşler Bobinaj	Çağlayan Mah. Sinanpaşa Cad. No.5 Çağlayan	0212 224 97 54
29	İstanbul	Mert Elektrik Ltd.	İkitelli Org. Sanayi Demirciler Sitesi D2.Blok No.280 İkitelli	0212 549 65 78
30	İstanbul	SVS Teknik	İstasyon Cad. GIBTAŞ Sanayi Sitesi No.24 Kat 2 İçmeler Tuzla	0216 446 69 39
31	İstanbul	Tarık Makina Ltd.	Bağdat Cad. Adalı Sok. No.101/10 Maltepe	0216 370 21 11
32	İstanbul	Tekniker Bobinaj	Birlik Sanayi Sitesi 7.Cad. No.2 Beylikdüzü	0212 875 19 31
33	İzmir	Birlik Bobinaj	2824 Sok. No.18 Halkapınar 1.Sanayi Sitesi	0232 458 39 42
34	İzmir	Boro Cıvata	1203/2.Sok. No.B2 Gıda Çarşısı Yenişehir	0232 469 80 70
35	İzmir	Doruk Hırdavat	1426.Sok. No.14 Hurdacılar Sitesi Doğanlar Bornova	0232 478 14 12
36	Kayseri	Akın Elektrik	Eski Sanayi Bölgesi 5.Cad. No.8	0352 336 41 23
37	Kocaeli - Gebze	Gülsoy Elektrik	Menzilhane Cad. 1111.Sok. No.7	0262 646 92 49
38	Kocaeli - İzmit	Efe Elektrik Bobinaj	Körfez Küçük Sanayi Sitesi 12.Blok No.13	0262 335 18 94
39	Konya	Murat Bobinaj	Karatay Sanayi Çiçekli Sok. No.83	0332 235 64 63
40	Konya	Sözenler Bobinaj	Fevzi Çakmak Mah. Komsan İş Mer. 10562 Sok. No.62	0332 342 63 18
41	Kütahya	Doğan Bobinaj	Yeni Sanayi Sitesi 19.Sok. No.28/1	0274 231 22 00
42	Malatya	Özer Bobinaj	Yeni Sanayi Sitesi 2.Cad. No.95	0422 336 39 53
43	Muğla - Bodrum	Bodrum Makine	Türkkuşusu Mah. Etem Demiröz Sok. Sanayi Sitesi 12	0252 316 28 51
44	Muğla - Marmaris	Başaran Teknik	Beldibi Cad. No.5/C	0252 412 85 11
45	Neveşehir	Çiftgüç Elektrik	Yeni Sanayi Sitesi 8.Blok No.53	0384 213 19 96
46	Sakarya - Adapazarı	Engin El. Bobinaj	Papuççular Mah. Papuççular Cad. No.40	0264 273 87 69
47	Samsun	Akış Bobinaj	Sanayi Sitesi Ulus Cad. No.31B	0362 238 07 23
48	Sivas	Bayraktar Elektrik	Yeni Çarşı No.72C	0346 221 47 55
49	Tekirdağ - Çorlu	Ümit Elektrik	Camiatik Mah. Ereğli Sok. No.1	0282 653 27 77
50	Tokat	Çetin Elektrik	Sanayi Sitesi No.22 Cami Altı	0356 214 63 07
51	Trabzon	Makina Market	Rize Cad. No.71 Değirmendere	0462 328 14 80
52	Uşak	Zengin Bobinaj	İsliçe Mah. Ürem Sok. No.10/C	0276 227 27 46
53	Yalova	Kale İnşaat	Merkez Mah. Devlet Yolu Cad. No.70 Paytazdere Yalova	0262 461 22 42
54	Zonguldak - KDZ Ereğli	Tümen Bobinaj	Kışla Sanayi Sitesi D.Blok No.17	0372 323 74 97



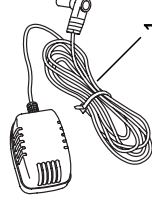
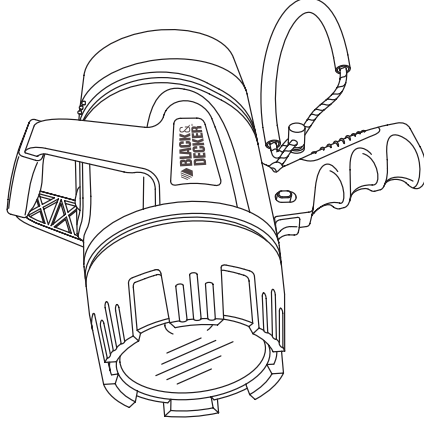
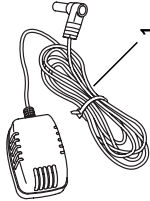
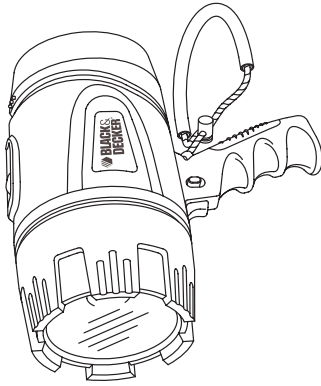
## BDSL301 - BDSL302

TYP.  
1

### BDSL301

Sadece belirtilen yedek parçalar mevcuttur.

### BDSL302



E15469

[www.2helpU.com](http://www.2helpU.com)

29 - 08 - 08











