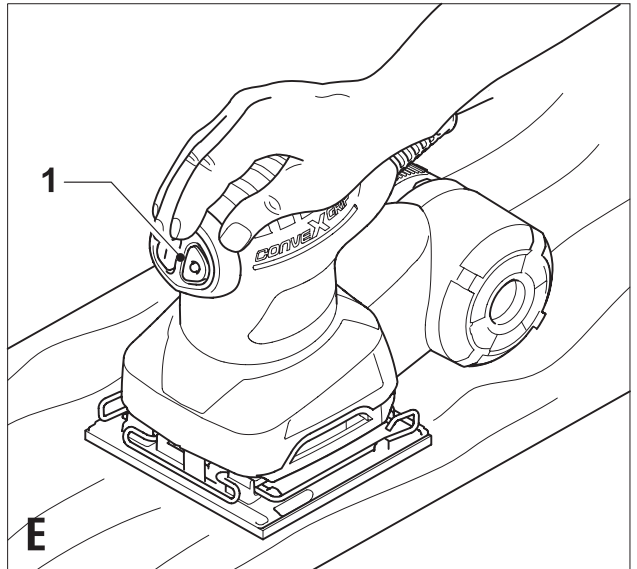
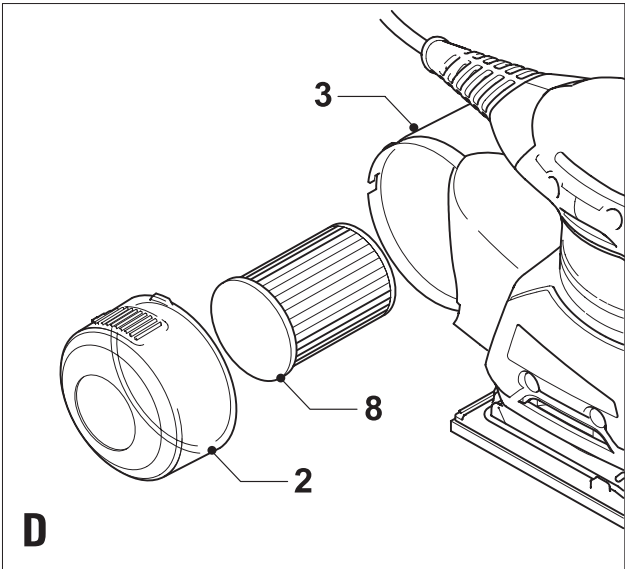
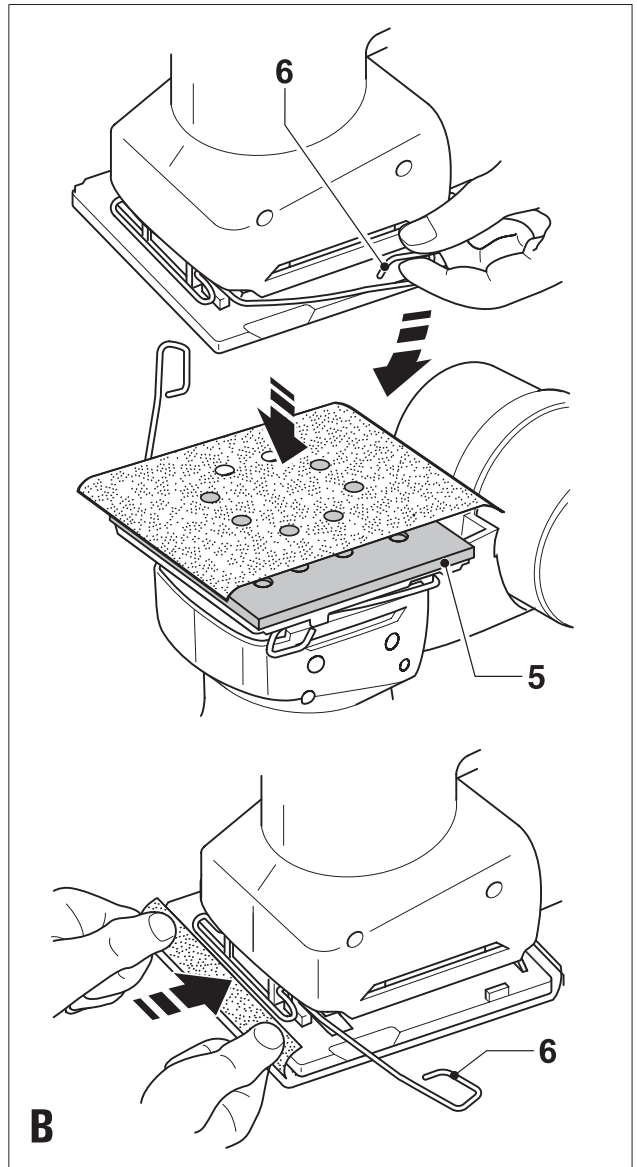
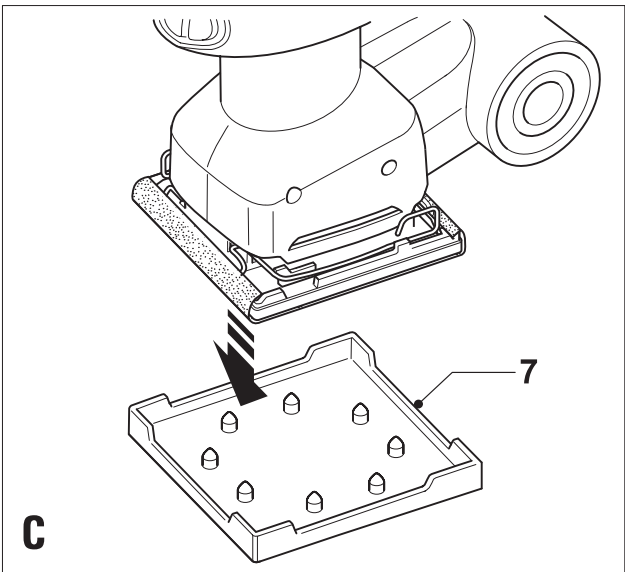
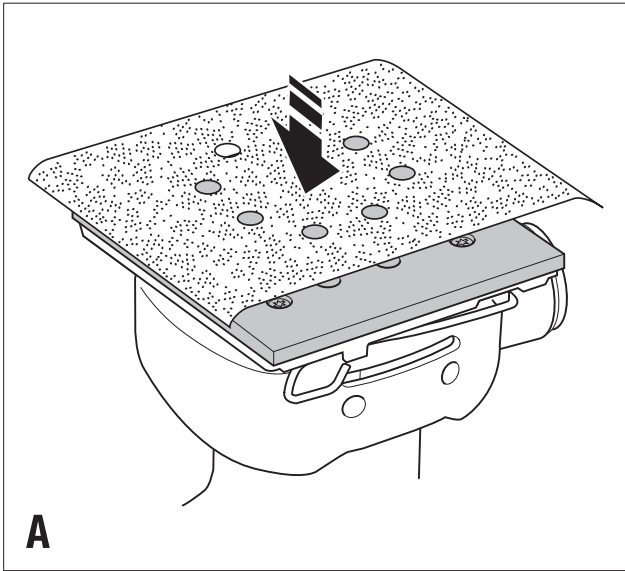
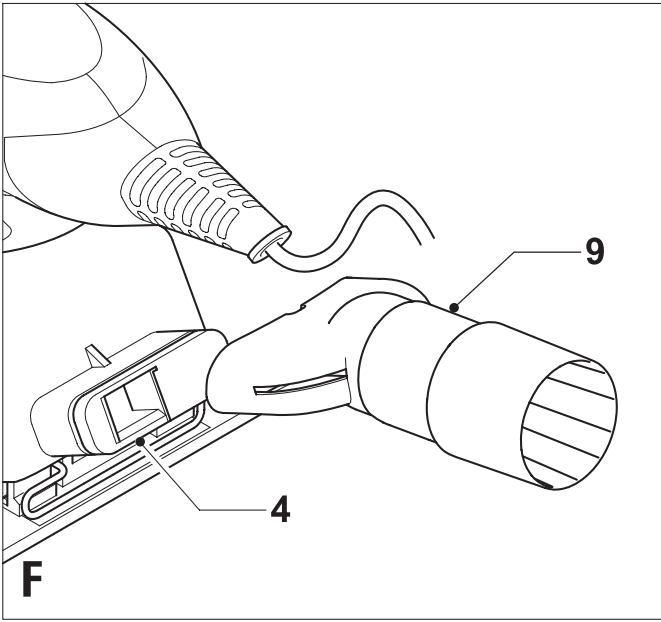


**Upozornění !**  
**Určeno pro kutily.**





## Použití výrobku

Vaše elektrická bruska Black & Decker je určena pro broušení dřeva, kovu, plastů a lakovaných povrchů. Tento výrobek je určen pouze pro spotřebitelské použití.

### Informace o konstrukci a patentování

Evropský patent EP1419856B1

## Bezpečnostní předpisy

### 1. Pracovní oblast

- Udržujte pracovní prostor v čistotě a dobře osvětlený.** Znečištěný a řádně neosvětlený prostor může být příčinou nehody.
- Nepracujte s elektrickým nářadím v prostředí s výbušnou atmosférou, jako jsou prostředí s hořlavými kapalinami, plyny nebo s výbušným prachem.** Nářadí je zdrojem jiskření, které může zapálit prach nebo výpary.
- Při práci s výkonným nářadím držte děti a okolní osoby z jeho dosahu.** Rozptylování může způsobit ztrátu kontroly nad nářadím.

### 2. Elektrická bezpečnost

- Zástrčka napájecího kabelu nářadí musí odpovídat zásuvce. Nikdy jakýmkoliv způsobem zástrčku neupravujte. U nářadí chráněného zemněním nepoužívejte jakékoliv redukce zástrček.** Originální zástrčky a zásuvky snižují riziko způsobení úrazu elektrickým proudem.
- Nedotýkejte se uzemněných povrchů, jako jsou například potrubí, radiátory, sporáky a chladničky.** Při uzemnění vašeho těla vzrůstá riziko úrazu elektrickým proudem.
- Nevystavujte elektrické nářadí dešti nebo vlhkým provozním podmínkám.** Pokud do nářadí vnikne voda, zvýší se riziko úrazu elektrickým proudem.
- S napájecím kabelem zacházejte opatrně. Nikdy nepoužívejte napájecí kabel k přenášení nářadí, k jeho posouvání a při odpojování nářadí od elektrické sítě za něj netahejte. Napájecí kabel držte z dosahu horkých předmětů, oleje, ostrých hran nebo pohyblivých součástí.** Poškozený nebo zapletený napájecí kabel zvyšuje riziko vzniku úrazu elektrickým proudem.
- Pokud s nářadím pracujete ve venkovním prostředí, používejte prodlužovací šňůru určenou do venkovního prostředí.** Použití těchto kabelů snižuje riziko úrazu elektrickým proudem.

### 3. Bezpečnost obsluhy

- Zůstaňte stále pozorní, sledujte, co provádíte a při práci s nářadím pracujte s rozvahou. S nářadím nepracujte pokud jste unavení nebo pokud jste pod vlivem omamných látek, alkoholu nebo léků.** Chvilková nepozornost při práci s nářadím může přivodit vážné zranění.
- Používejte bezpečnostní výbavu. Vždy používejte vhodnou ochranu zraku.** Bezpečnostní výbava jako je respirátor, neklouzavá bezpečnostní obuv, pevná přilba nebo ochranné sluchátka použitá v odpovídajících podmínkách snižuje riziko úrazu.

- Zabraňte náhodnému spuštění. Před připojením nářadí do elektrické zásuvky zajistěte, aby byl hlavní vypínač ve vypnuté poloze.** Přenášení elektrického nářadí s prstem na hlavním spínači nebo připojení napájecího kabelu nářadí k síti, je-li hlavní spínač v poloze zapnuto, zvyšuje riziko nehody.
  - Před spuštěním nářadí se vždy ujistěte, zda nejsou v jeho blízkosti klíče nebo seřizovací přípravky.** Klíče nebo seřizovací přípravky ponechané na rotujících částech nářadí mohou způsobit úraz.
  - Nepřetěžujte se. Při práci vždy udržujte vhodný a pevný postoj.** To umožňuje lepší ovladatelnost nářadí v neočekávaných situacích.
  - Vhodně se oblékejte. Nenoste volný oděv a šperky. Dbejte na to, aby se Vaše vlasy, oděv nebo rukavice nedostaly do nebezpečné blízkosti pohyblivých částí.** Volný oděv, šperky nebo dlouhé vlasy mohou být pohyblivými díly zachyceny.
  - Je-li nářadí vybaveno výstupem pro připojení odsávání a sběrným vakem, zkontrolujte tyto funkce a ujistěte se, zda jsou správně používány.** Použití těchto zařízení může snížit nebezpečí týkající se prachu.
- Provoz a údržba elektrického nářadí**
    - Netlačte příliš na nářadí. Používejte správný typ nářadí pro Vaši práci.** Správný typ nářadí bude pracovat lépe a bezpečněji, jestliže bude používáno ve výkonnostním rozsahu, pro který bylo určeno.
    - Pokud nelze hlavní spínač nářadí zapnout a vypnout, s nářadím nepracujte.** Jakékoliv nářadí s nefunkčním hlavním vypínačem je nebezpečné a musí být opraveno.
    - Před výměnou jakýchkoliv částí, příslušenství nebo jiných připojených součástí, před prováděním údržby nebo pokud nářadí nepoužíváte, odpojte jej od elektrické sítě.** Tato preventivní bezpečnostní opatření snižují riziko náhodného spuštění nářadí.
    - Pokud nářadí nepoužíváte, uložte jej mimo dosah dětí a zabraňte osobám neobeznámených s jeho obsluhou nebo s tímto návodem, aby s nářadím pracovali.** Elektrické nářadí je v rukách neproškolených osob velmi nebezpečné.
    - Údržba nářadí. Zkontrolujte, zda u nářadí nejsou vychýlené nebo rozpojené pohyblivé části, zlomené díly nebo jakékoliv jiné závady, které mohou mít vliv na jeho správný chod. Pokud je nářadí poškozeno, nechejte jej opravit.** Mnoho nehod bývá způsobeno zanedbanou údržbou nářadí.
    - Řezné nástroje udržujte ostré a čisté.** Správně udržované řezné nástroje s ostrými břity jsou účinnější a lépe ovladatelné.
    - Nářadí, příslušenství a násady používejte podle těchto pokynů a způsobem určeným daným typem nářadí, berte v úvahu provozní podmínky a práci, kterou je nutné vykonat.** Používání elektrického nářadí k jiným než určeným aplikacím může vést ke způsobení rizikových situací.

## 5. Servis

- a. **Svěřte opravu Vašeho nářadí pouze osobě s příslušnou kvalifikací, která bude používat výhradně originální náhradní díly.** Tak zajistíte bezpečný chod nářadí.

### Další bezpečnostní pokyny týkající se brusek

- Při každém broušení používejte vždy vhodnou ochranu proti prachu.
- Po broušení odstraňte všechn prach.
- Buďte velmi opatrní při broušení povrchů opatřených nátěry, které mohou obsahovat přísadu olova, nebo při broušení dřevěných nebo kovových materiálů, při kterém mohou vznikat toxické látky:
  - Používejte ochrannou masku proti prachu určenou speciálně na ochranu před toxickým prachem a podobnými zplodinami a zajistěte, aby byly takto chráněny všechny osoby nacházející se nebo vstupující do pracovního prostoru.
  - Zamezte vstupu dětí a těhotných žen do pracovního prostoru.
  - V pracovním prostoru nejezte, nepijte a nekuřte.
  - Zajistěte bezpečnou likvidaci prachu a ostatních nečistot vzniklých při broušení.
  - Před použitím nářadí na dřevěných obrobkách se ujistěte, zda je k brusce připevněna kazeta pro zachytávání prachu.
- Před použitím brusky na obrobkách z kovu se ujistěte, zda je tato kazeta sejmuta.
- Nikdy nepoužívejte brusku bez brusného listu.
- Nikdy nepoužívejte brusku bez brusné základny.
- Toto nářadí není určeno pro použití nedospělými či slabými osobami bez dozoru. Děti musí být pod dozorem, aby si s nářadím nehrály.
- Poškozený napájecí kabel musí být vyměněn výrobcem nebo zástupcem značkového servisu firmy Black & Decker.

### Elektrická bezpečnost



Toto nářadí je opatřeno dvojitou izolací. Z tohoto důvodu není nutná ochrana uzemněním. Vždy zkontrolujte, zda síťové napětí odpovídá napětí uvedenému na typovém štítku nářadí.

### Popis

1. Hlavní spínač
2. Víko
3. Kazetový zásobník k zachycení nečistot
4. Výstupní otvor pro odvod prachu
5. Brusná základna
6. Páčka upnutí papíru
7. Děrovačka papíru
8. Filtr
9. Adapter k připojení vysavače

### Sestavení

**Varování!** Před montáží se ujistěte, zda je nářadí vypnuto a zda je napájecí kabel odpojen od zásuvky.

### Uchycení brusného archu (obr. A - B)

**Varování!** Nikdy nepoužívejte nářadí bez připevněného brusného archu nebo připojeného příslušenství.

### Uchycení brusného archu s nylonovými poutky (obr. A)

**Varování!** Ujistěte se, zda je nářadí vypnuto a zda je napájecí kabel odpojen od zásuvky.

- Brusný arch přitlačte rovnoměrně k brusné základně (5) tak, aby byly otvory v archu srovnány s otvory v základně.

### Uchycení běžného brusného archu (obr. B)

**Varování!** Ujistěte se, zda je nářadí vypnuto a zda je napájecí kabel odpojen od zásuvky.

- Změkčete arch brusného papíru třením jeho nebrusné strany o hranu pracovního stolu.
- Stlačte páčky upnutí papíru (6) směrem nahoru tak, aby se uvolnily z přídržných drážek a stlačením směrem dolů páčky upnutí papíru otevřete.
- Brusný arch přitlačte k brusné základně.
- Vložte okraj brusného archu do předního úchyty tak, jak je znázorněno na obrázku.
- Stlačte přední páčku upnutí papíru (6) směrem dolů a zajistěte ji v přídržné drážce.
- Zatímco lehce přitlačíme brusný arch, zasuneme jeho zadní okraj do zadního úchyty.
- Zadní páčku upnutí papíru (6) přitlačte směrem dolů a zajistěte ji v přídržné drážce.

### Vyražení otvorů v brusných listech (obr. C)

Děrovačka papíru (7) se používá k vyražení otvorů do brusného archu určených k odsávání prachu, pokud v tomto archu již nejsou otvory vyraženy z výroby.

### Upevnění brusného archu.

- Nářadí uchopte v poloze přímo nad děrovačkou papíru (7).
- Nářadí přitlačte brusnou základnou (5) dolů na děrovačku papíru.
- Nářadí z děrovačky papíru (7) vyjměte a zkontrolujte, zda jsou otvory v brusném archu zcela prořezány.

### Nasazení a sejmutí kazetového zásobníku k zachycení nečistot (obr. D)

- Kazetový zásobník k zachycení nečistot (3) připojte k výstupnímu otvoru pro odvod prachu (4).
- Kazetový zásobník k zachycení nečistot (3) sejmete tahem směrem vzad a ven z výstupního otvoru pro odvod prachu (4).

### Použití

**Varování!** Nechejte nářadí pracovat jeho vlastním tempem.

**Varování!** Zamezte přetěžování nářadí.

### Zapnutí a vypnutí (obr. E)

- Chcete-li brusku zapnout, stiskněte část spínače (1) označenou 'I'.
- Chcete-li brusku vypnout, stiskněte část spínače (1) označenou 'O'.

## Vyprázdnění kazetového zásobníku k zachycení nečistot (obr. D)

- Kazetový zásobník by měl být vyprazdňován po každých 10 minutách provozu brusky.
- Vypněte nářadí a stáhněte kazetový zásobník k zachycení nečistot (3) směrem dozadu.
- Otáčením proti směru chodu hodinových ručiček sejměte víko (2).
- Kazetový zásobník uchopte filtrem (8) směrem dolů a obsah celého kazetového zásobníku (3) vytřepejte.
- Z víka (2) vyklepejte prach.
- Víko (2) nasadte zpět na kazetový zásobník a otočením ve směru chodu hodinových ručiček jej zajistěte.
- Kazetový zásobník k zachycení nečistot nasadte zpět na nářadí.

## Čištění filtru kazetového zásobníku k zachycení nečistot

**Varování!** K vykartáčování a k čištění filtru nepoužívejte stlačený vzduch a ostré předměty. Filtr neoplachujte vodou.

- Filtr (8) kazetového zásobníku k zachycení nečistot může být opakovaně použit a měl by být pravidelně čištěn.
- Výše popsaným způsobem očistěte filtr (8) kazetového zásobníku k zachycení nečistot.
- Filtr (8) stáhněte z kazetového zásobníku k zachycení nečistot (3). **FILTR NEOHÝBEJTE**
- Oklepejte nadbytečné množství zachyceného prachu na filtru (8) do odpadkového koše.
- Filtr (8) nasadte nazpět.
- Nasadte víko (2).
- Kazetový zásobník k zachycení nečistot nasadte zpět na nářadí.

## Připojení vysavače (obr. F)

- Nasuňte adaptér (9) na výstupní otvor pro odvod prachu (4).
- Připojte hadici vysavače k výstupnímu otvoru adaptéru.

## Pokyny k optimálnímu použití (obr. E)

- Dbejte na to, aby Vaše ruce nezakrývaly ventilační drážky.
- Nevývíjejte na brusku nadměrný tlak.
- Pravidelně kontrolujte stav brusného listu. Je-li to nutné, vyměňte jej.
- Vždy provádějte broušení po směru vláken dřeva.
- Provádíte-li broušení nátěrových vrstev před nanesením nové vrstvy barvy, používejte brusný papír s velmi jemnými brusnými zrny.
- Na velmi nerovných površích nebo při odstraňování nátěrových vrstev zahajte práci s brusným papírem s hrubými zrny. Na ostatních površích zahajte práci s brusným papírem se střední velikostí zrn. V obou případech postupně nahrazujte hrubější brusný papír jemnějším, abyste dosáhli dokonalé povrchové úpravy.
- Další informace týkající se příslušenství získáte u svého značkového prodejce.

## Údržba

Vaše nářadí Black & Decker bylo zkonstruováno tak, aby pracovalo co nejdéle s minimálními nároky na údržbu. Předpokladem dlouhodobé bezproblémové funkce nářadí je jeho pravidelné čištění a péče.

Před prováděním jakékoliv údržby nářadí vypněte a odpojte napájecí kabel od sítě.

- Pomocí měkkého kartáče nebo suchého hadříku pravidelně čistěte větrací drážky na nářadí.
- Pomocí vlhkého hadříku pravidelně čistěte kryt motoru. Nepoužívejte žádné brusné nebo rozpouštěcí čisticí prostředky.

## Budete-li instalovat novou zástrčku napájecího kabelu:

- Bezpečně odstraňte starou zástrčku.
- Připojte hnědý vodič na fázovou svorku nové zástrčky.
- Připojte modrý vodič na neutrální svorku nové zástrčky.

**Varování!** Neprovádějte žádná připojení k zemnicí sorce. Při montáži se řiďte pokyny uvedenými v návodu, který je dodáván společně s kvalitními síťovými zástrčkami. Doporučená pojistka: 5 A.

## Ochrana životního prostředí



Třídění odpadu. Tento výrobek nesmí být likvidován spolu s běžným komunálním odpadem.

Pokud nebudete nářadí Black & Decker dále používat nebo přejete-li si nářadí nahradit novým, nelikvidujte toto nářadí v běžném komunálním odpadu. Odevzdejte výrobek do místní sběrný tříděného odpadu.



Tříděný odpad umožňuje recyklaci a opětovné využití použitých výrobků a obalových materiálů. Opětovné použití recyklovaných materiálů pomáhá chránit životní prostředí před znečištěním a snižuje spotřebu surovin.

Místní předpisy mohou upravovat způsob likvidace domácích elektrických spotřebičů v místních sběrnách nebo v místě nákupu výrobku.

Po ukončení životnosti výrobků Black & Decker, poskytuje společnost Black & Decker možnost recyklace těchto výrobků. Chcete-li využít této služby, dopravte prosím Vaše nepotřebné výrobky do značkového servisu, kde na vlastní náklady zajistí jejich recyklaci a ekologické zpracování.

Adresu nejbližšího značkového servisu naleznete u svého značkového prodejce Black & Decker na adrese, která je uvedena v tomto návodu. Přehled autorizovaných servisů Black & Decker a rovněž další informace, týkající se našeho poprodejšího servisu, můžete nalézt také na internetové adrese: [www.2helpU.com](http://www.2helpU.com)

## Technické údaje

	XTA71	
Napájecí napětí	V <sub>ac</sub>	230
Příkon	W	240
Počet kmitů (naprázdno)	min <sup>-1</sup>	15 000
Otáčky (naprázdno)	min <sup>-1</sup>	30 000
Hmotnost	kg	1,5

## ES Prohlášení o shodě



XTA71

Black & Decker tímto potvrzuje, že tento výrobek odpovídá normám: 98/37/EC, 89/336/EEC, EN 60745, EN 55014, EN61000

L <sub>PA</sub> (akustický tlak)	84,7 dB(A)
L <sub>WA</sub> (akustický výkon)	95,7 dB(A)
vibrace přenášené na obsluhu	<5,0 m/s <sup>2</sup>
K <sub>PA</sub> (odchylka akustického tlaku)	3 dB(A)
K <sub>WA</sub> (odchylka akustického výkonu)	3 dB(A)

Kevin Hewitt  
Ředitel oddělení  
spotřebitelské techniky  
Spennymoor, County Durham  
DL16 6JG,  
Velká Británie  
31-03-2006

## Politika služby zákazníkům

Spokojenost zákazníka s výrobkem a servisem je náš nejvyšší cíl.

Kdykoli budete potřebovat radu či pomoc, obraťte se s důvěrou na nejbližší servis Black & Decker, kde Vám vyškolený personál poskytne naše služby na nejvyšší úrovni.

## Záruka Black & Decker 2 roky

Blahopřejeme Vám ke koupi tohoto kvalitního výrobku Black & Decker.

Náš závazek ke kvalitě v sobě samozřejmě zahrnuje také naše služby zákazníkům.

Proto nabízíme záruční lhůtu daleko přesahující minimální požadavky vyplývající ze zákona.

Kvalita tohoto přístroje nám umožňuje nabídnout Vám záruční lhůtu po dobu 24 měsíců.

Objeví-li se jakékoliv materiálové nebo výrobní vady v průběhu **24 měsíců** záruční lhůty, garantujeme jejich bezplatné odstranění případně, dle našeho uvážení, bezplatnou výměnu přístroje za následujících podmínek:

- Příklad bude dopraven (spolu s originálním záručním listem Black & Decker a s dokladem o nákupu) do jednoho z pověřených servisních středisek Black & Decker, která jsou autorizována k provádění záručních oprav.
  - Příklad byl používán pouze s originálním příslušenstvím či přídatnými zařízeními a příslušenstvím BBW či Piranha, které je výslovně doporučeno jako vhodné k používání spolu s přístroji Black & Decker.
  - Příklad byl používán a udržován v souladu s návodem k obsluze.
  - Příklad nevykazuje žádné příčiny poškození způsobené opotřebením.
  - Motor přístroje nebyl přetěžován a nejsou patrné žádné známky poškození vnějšími vlivy.
  - Do přístroje nebylo zasahováno nepovolanou osobou. Osoby

povolané tvoří personál pověřených servisních středisek Black & Decker, která jsou autorizována k provádění záručních oprav.

Navíc servis Black & Decker poskytuje na veškeré provedené opravy a vyměněné náhradní díly další servisní záruční lhůtu 6 měsíců.

Záruka se nevztahuje na spotřební příslušenství (vrtáky, šroubovací nástavce, pilové kotouče, hoblovací nože, brusné kotouče, pilové listy, brusný papír a pod.).

Black & Decker nabízí rozsáhlou síť autorizovaných servisních oprav a sběrných středisek, jejichž seznam naleznete na záručním listu.

## Black & Decker

Klásterského 2  
143 00 Praha 4 - Modřany  
Česká republika

Tel.: +420 244 402 450  
Fax: +420 241 770 204  
recepce@blackanddecker.cz

Právo na případné změny vyhrazeno.

**02/2007**



**BLACK & DECKER**

Klásterského 2  
143 00 Praha 412 – Modřany  
Česká Republika

Tel.: 00420 2 444 02 450  
00420 2 417 76 655,6

Fax: 00420 2 417 70 204

Servis: 00420 2 444 03 247

[www.blackanddecker.cz](http://www.blackanddecker.cz)

[www.dewalt.cz](http://www.dewalt.cz)

[recepce@blackanddecker.cz](mailto:recepce@blackanddecker.cz)

**BAND SERVIS**

K Pasekám 4440

760 01 Zlín

Tel.: 00420 577 008 550,1

Fax: 00420 577 008 559

[www.bandservis.cz](http://www.bandservis.cz)

[bandservis@bandservis.cz](mailto:bandservis@bandservis.cz)

**BLACK & DECKER**

Stará Vajnorská cesta 8

831 04 Bratislava

Slovenská republika

Tel.: 00421 2 446 38 121,3

Fax: 00421 2 446 38 122

[www.blackanddecker.sk](http://www.blackanddecker.sk)

[www.dewalt.sk](http://www.dewalt.sk)

[informacie@blackanddecker.sk](mailto:informacie@blackanddecker.sk)

**BAND SERVIS**

Paulínska 22

917 01 Trnava

Tel.: 00421 33 551 10 63

Fax: 00421 33 551 26 24

[www.bandservis.sk](http://www.bandservis.sk)

[p.talajka@bandservis.sk](mailto:p.talajka@bandservis.sk)

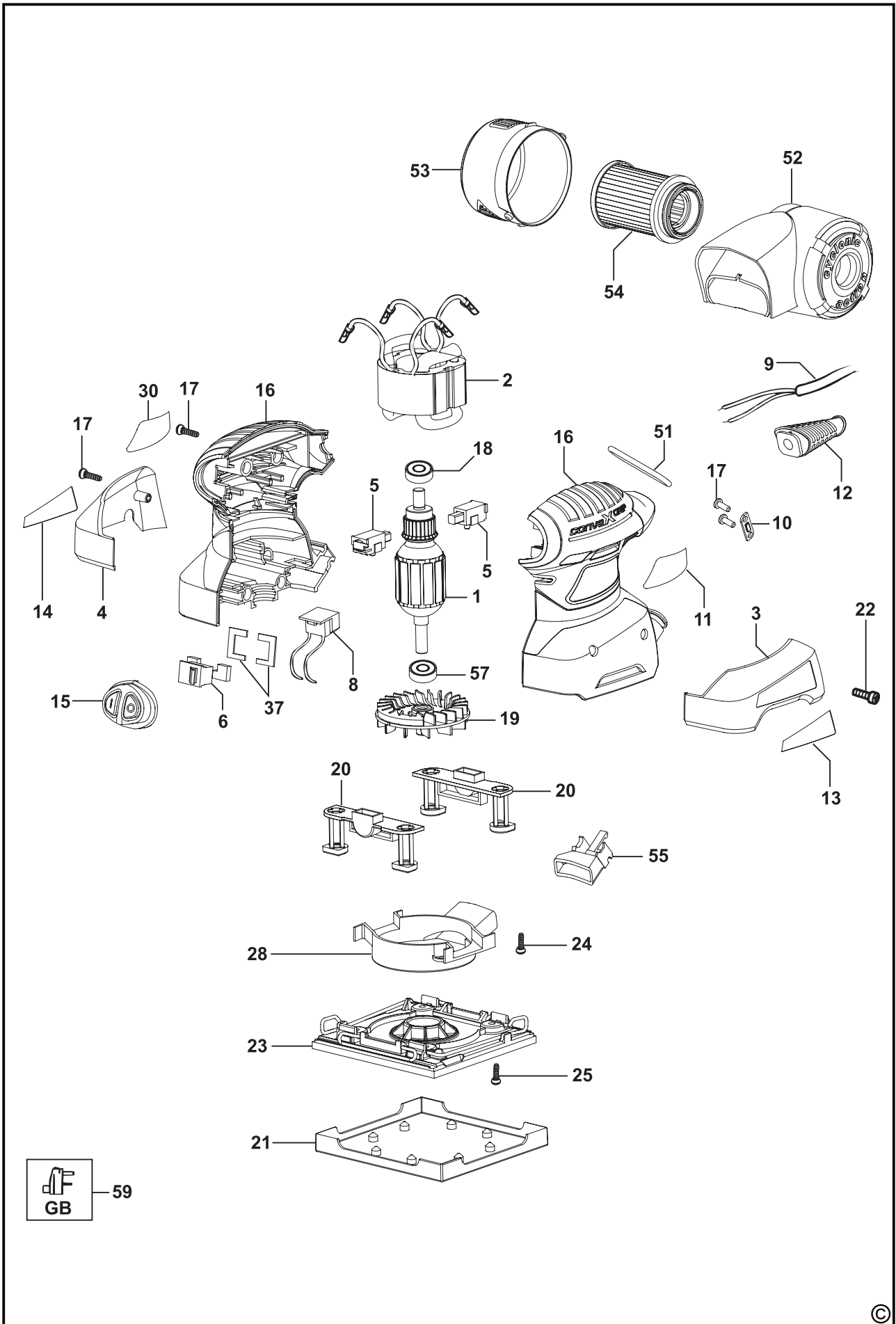
**BAND SERVIS**

Garbiarska 5

040 01 Košice

Tel.: 00421 55 623 31 55

[bandserviske@zoznam.sk](mailto:bandserviske@zoznam.sk)



**CZ** ZÁRUČNÍ LIST

**PL** KARTA GWARANCYJNA

**H** JÓTÁLLÁSI JEGY

**SK** ZÁRUČNÝ LIST



**BLACK &  
DECKER**®

**CZ** měsíců  
**H** hónap

**24**

**PL** miesiące  
**SK** mesiacov

<b>CZ</b>	Výrobní kód	Datum prodeje	Razítko prodejny Podpis
<b>H</b>	Gyári szám	A vásárlás napja	Pecsét helye Aláírás
<b>PL</b>	Numer seryjny	Data sprzedaży	Stempel Podpis
<b>SK</b>	Číslo série	Dátum predaja	Pečiatka predajne Podpis

(CZ)

Adresy servisu  
Band Servis  
Klásterského 2  
CZ-14300 Praha 4  
Tel.: 00420 2 444 03 247  
Fax: 00420 2 417 70 204

Band Servis  
K Pasekám 4440  
CZ-76001 Zlín  
Tel.: 00420 577 008 550,1  
Fax: 00420 577 008 559  
<http://www.bandservis.cz>

(H)

Black & Decker Központi  
Garanciális-és Márkaszerviz  
1163 Budapest  
(Sashalom) Thököly út 17.  
Tel.: 403-2260  
Fax: 404-0014

(PL)

Adres serwisu centralnego  
ERPATECH  
ul. Obozowa 61  
01-418 Warszawa  
Tel.: 022-8620808  
Fax: 022-8620809

(SK)

Adresa servisu  
Band Servis  
Paulínska ul. 22  
SK-91701 Trnava  
Tel.: 00421 33 551 10 63  
Fax: 00421 33 551 26 24

(CZ) Dokumentace záruční opravy

(PL) Przebieg napraw gwarancyjnych

(H) A garanciális javítás dokumentálása

(SK) Záznamy o záručných opravách

CZ	Číslo	Datum příjmu	Datum zakázky	Číslo zakázky	Závada	Razítko Podpis
H	Sorszám	Bejelentés időpontja	Javítási időpont	Javítási munkalapszám	Hiba jelleg oka	Pecset Aláírás
	Jótállás új határideje					
PL	Nr.	Data zgłoszenia	Data naprawy	Nr. zlecenia	Przebieg naprawy	Stempel Podpis
SK	Číslo dodávky	Dátum nahlásenia	Dátum opravy	Číslo objednávky	Popis poruchy	Pečiatka Podpis