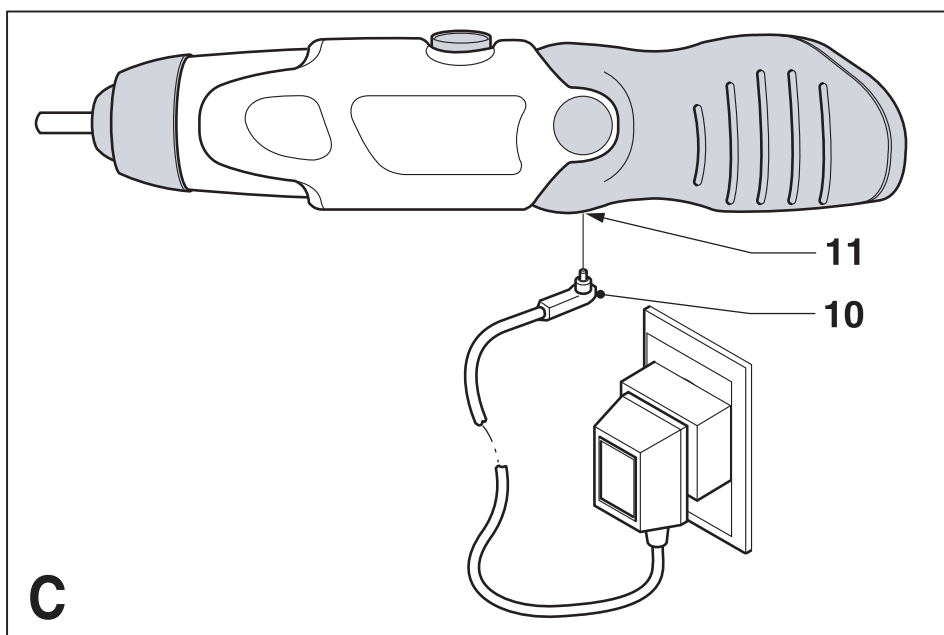
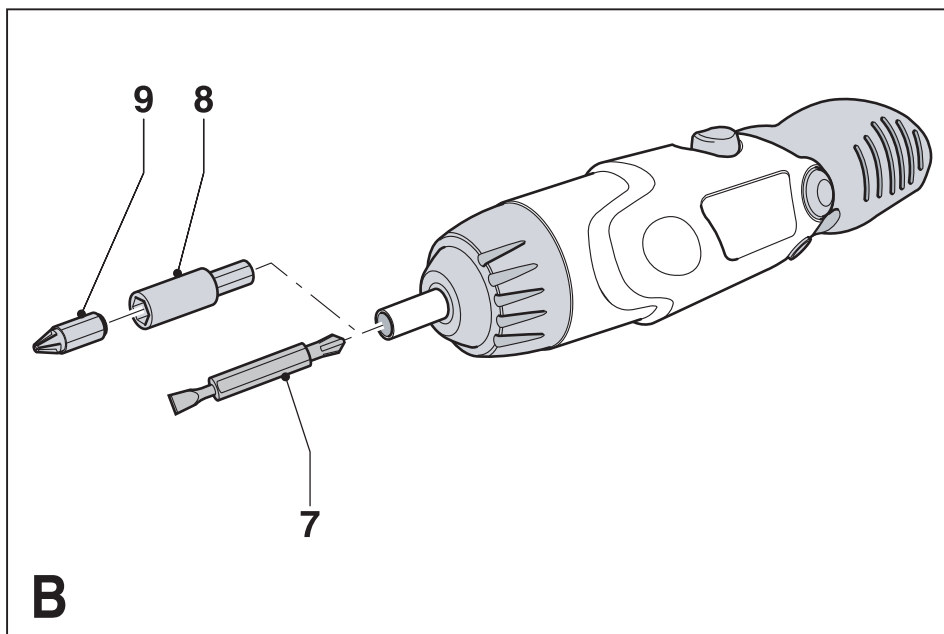
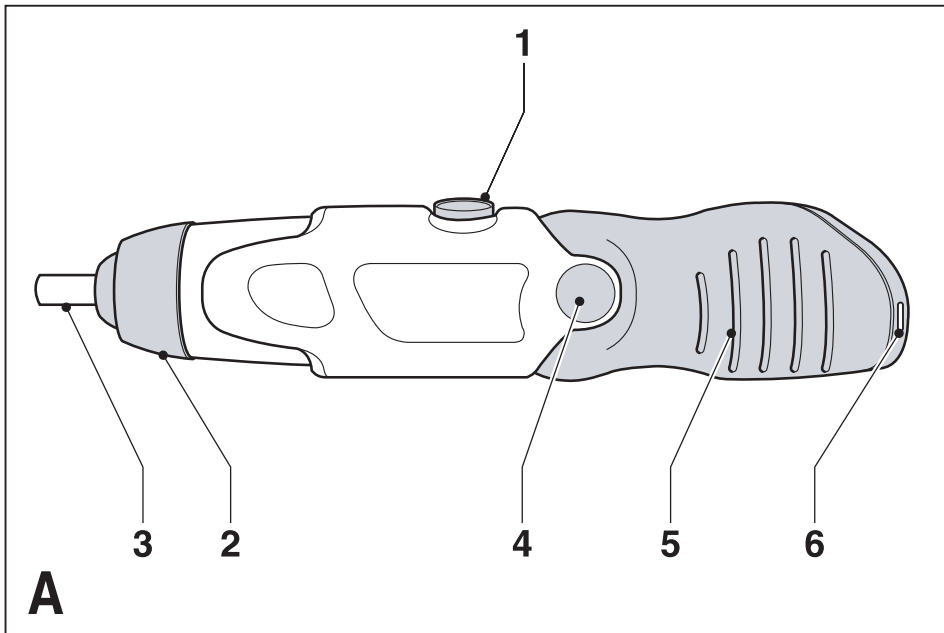
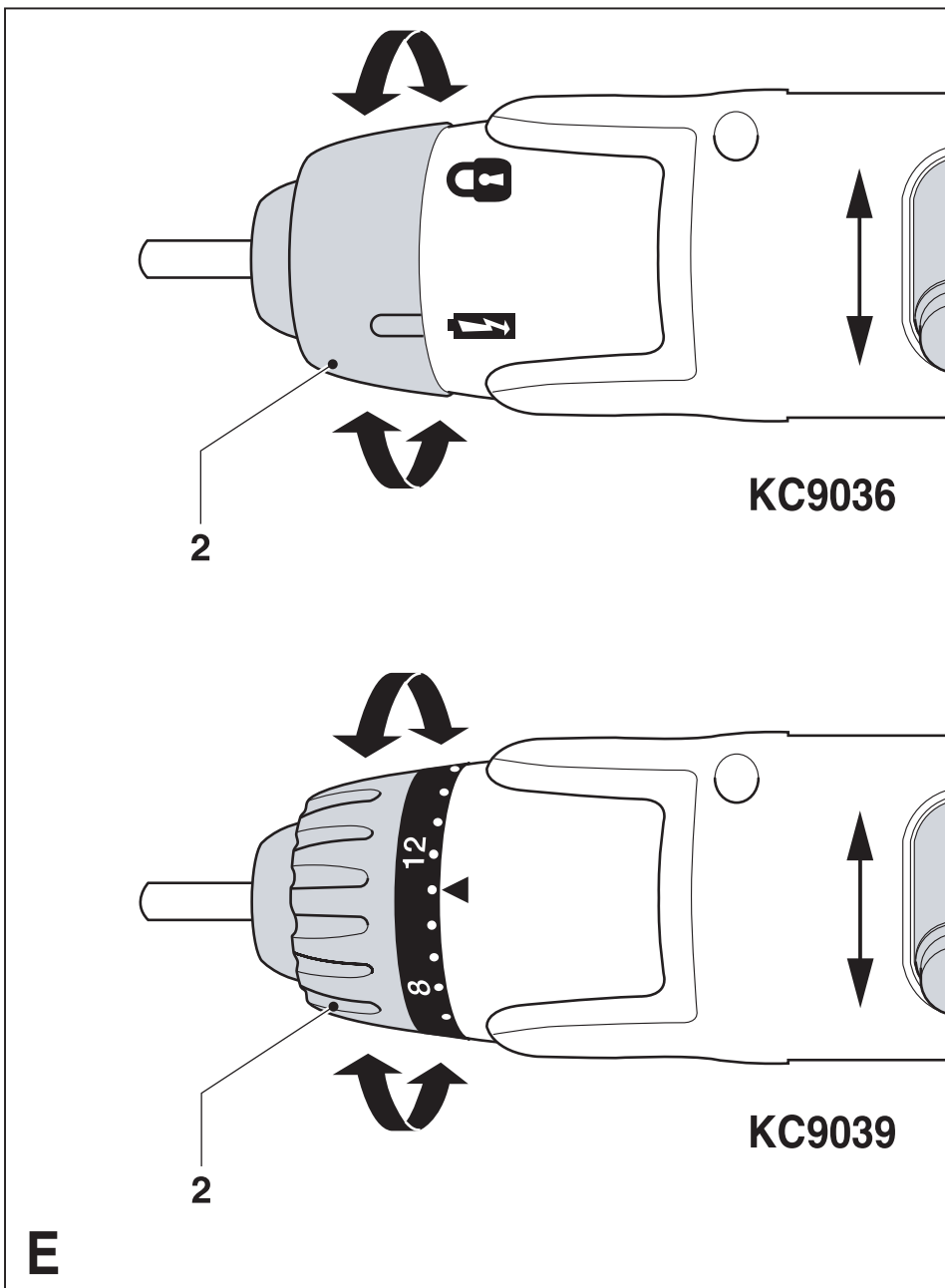
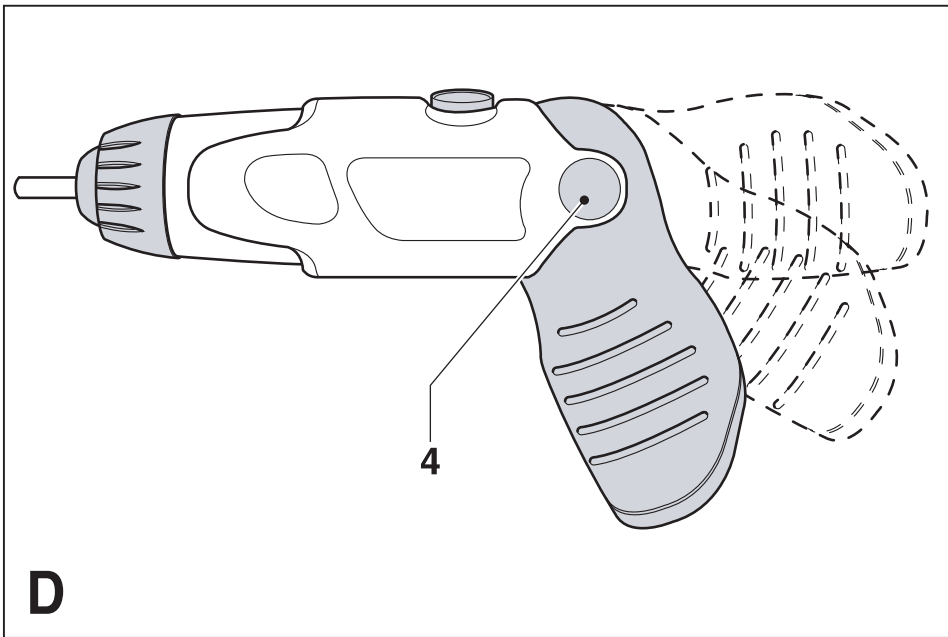


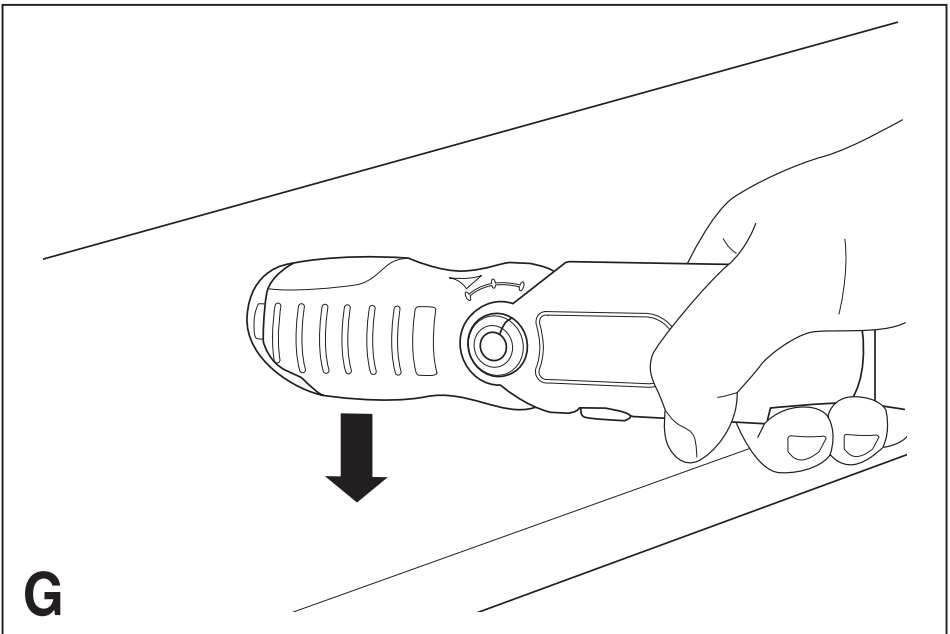
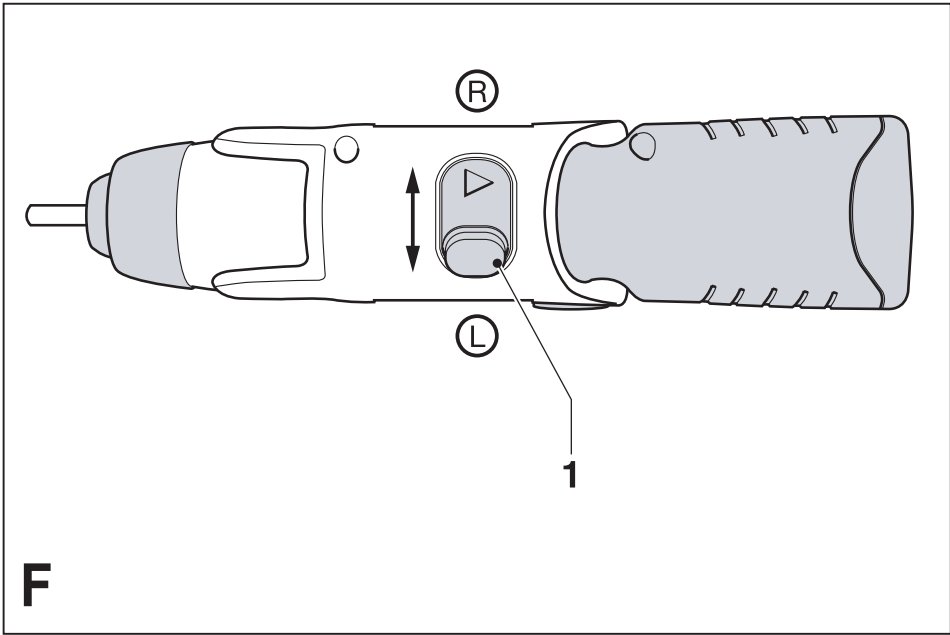
*Elektronarzędzie  
przeznaczone dla  
majsterkowiczów.*

559322-26PL

**INSTRUKCJA OBSŁUGI**  
**MODEL KC9036**  
**KC9039**







## SERDECZNE GRATULACJE!

Dziękujemy za zakupienie narzędzia firmy Black&Decker. Jest to wysokiej jakości produkt za umiarkowaną cenę. Mamy nadzieję, że urządzenie to z powodzeniem służyć Ci będzie przez wiele lat.

## Ogólne przepisy bezpieczeństwa

**Uwaga!** Przeczytaj wszystkie zamieszczone tutaj wskazówki. Nieprzestrzeganie niniejszych wskazówek może doprowadzić do porażenia prądem elektrycznym, pożaru, a nawet ciężkiego urazu ciała. Występujące w tekście wyrażenie „elektronarzędzie” oznacza zarówno urządzenie sieciowe (z kablem sieciowym) jak i akumulatorowe (bez kabla sieciowego).

przechowuj niniejszą instrukcję.

### 1. Obszar pracy

- a. **Utrzymuj porządek w miejscu pracy.** Nieporządek w miejscu pracy grozi wypadkiem.
- b. **Nie używaj elektronarzędzi w otoczeniu zagrożonym wybuchem, gdzie występują palne pary, gazy lub pyły.** Elektronarzędzia wytwarzają iskry, które mogą spowodować zapalenie się pyłu lub par.
- c. **Nie dopuszczaj dzieci ani innych osób do miejsca pracy.** Mogą one odwrócić Twoją uwagę, co grozi wypadkiem.

### 2. Bezpieczeństwo elektryczne

- a. **Wtyczka kabla elektronarzędzia musi pasować do gniazda sieciowego. Wtyczki w żadnym wypadku nie wolno przerabiać. Gdy elektronarzędzia zawierają uziemienie ochronne, nie używaj żadnych wtyczek adaptacyjnych.** Oryginalne wtyczki i pasujące do nich gniazda sieciowe zmniejszają ryzyko porażenia prądem elektrycznym.
- b. **Unikaj dotykania uziemionych elementów, jak na przykład rury, grzejniki, piece i chłodziarki.** Gdy ciało jest uziemione, porażenie prądem elektrycznym jest o wiele niebezpieczniejsze.
- c. **Nie wystawiaj elektronarzędzi na deszcz ani działanie wilgoci.** Przedostanie się wody do wnętrza obudowy grozi porażeniem prądem elektrycznym.
- d. **Ostrożnie obchodź się z kablem. Nigdy nie używaj go do przenoszenia elektronarzędzia ani do wyjmowania wtyczki kabla z gniazda sieciowego.** Chroni kabel przed wysoką temperaturą, olejem, ostrymi krawędziami i ruchomymi elementami. Uszkodzony lub zaplątany kabel może doprowadzić do porażenia prądem elektrycznym.
- e. **Przy pracy na wolnym powietrzu stosuj tylko przeznaczone do tego celu przedłużacze.** Zastosowanie odpowiedniego przedłużacza zmniejsza ryzyko porażenia prądem elektrycznym.

### 3. Bezpieczeństwo osób

- a. **Zawsze zachowuj uwagę, koncentruj się na swojej pracy i rozsądnie postępuj z elektronarzędziem. Nie używaj go, gdy jesteś zmęczony lub znajdujesz się pod wpływem narkotyków, alkoholu czy też leków.** Moment nieuwagi w czasie pracy grozi bardzo poważnymi konsekwencjami.
- b. **Używaj wyposażenie ochronne. Zawsze zakładaj okulary ochronne.** Odpowiednie wyposażenie ochronne, jak maska przeciwpyłowa, obuwie na szorstkiej podszewie, kask ochronny lub słuchawki ochronne, zależnie od rodzaju i zastosowania elektronarzędzia zmniejszają ryzyko doznania urazu.

- c. **Unikaj niezamierzonego załączenia.** Przed przyłączeniem elektronarzędzia do sieci sprawdź, czy jego wyłącznik jest wyłączony. Przenoszenie elektronarzędzia z palcem opartym na wyłączniku lub przyłączanie go do sieci przy włączonym wyłączniku zwiększa ryzyko wypadku.
  - d. **Przed załączeniem elektronarzędzia sprawdź, czy zostały wyjęte klucze i przyrządy nastawcze.** Klucz pozostawiony w obracającym się elemencie może doprowadzić do urazu ciała.
  - e. **Nie pochylaj się za bardzo do przodu!** Zachowuj stabilną postawę, by nie stracić równowagi w jakiejś pozycji roboczej. Takie postępowanie umożliwi zachowanie lepszej kontroli nad elektronarzędziem w nieoczekiwanych sytuacjach.
  - f. **Zakładaj odpowiednią odzież ochronną. Nie noś luźnej odzieży ani biżuterii. Włosy, odzież i rękawice trzymaj z dala od ruchomych elementów.** Luźna odzież, biżuteria lub długie włosy mogą zostać pochwycone przez obracające się elementy narzędzia.
  - g. **Gdy producent przewidział urządzenia do odsysania lub gromadzenia się pyłu, sprawdź czy są one przyłączone i prawidłowo zamocowane.** Stosowanie tych urządzeń zmniejsza zagrożenie powodowane pyłem.
- ### 4. Obsługa i konserwacja elektronarzędzi
- a. **Nie przeciążaj elektronarzędzia. Stosuj narzędzia odpowiednie do danego przypadku zastosowania.** Najlepszą jakość i osobiste bezpieczeństwo osiągniesz, tylko stosując właściwe narzędzia.
  - b. **Nie używaj elektronarzędzia z uszkodzonym wyłącznikiem.** Urządzenie, które nie daje się normalnie załączać lub wyłączać, jest niebezpieczne i trzeba je naprawić.
  - c. **Przed rozpoczęciem jakichkolwiek prac nastawczych, przed wymianą akcesoriów lub odłożeniem elektronarzędzia zawsze wyjmuj wtyczkę kabla z gniazda sieciowego.** Ten środek ostrożności zmniejsza ryzyko niezamierzonego uruchomienia elektronarzędzia.
  - d. **Nieużywane elektronarzędzia przechowuj w miejscu niedostępnym dla dzieci. Nie pozwalaj używać elektronarzędzi osobom, które nie są z nimi zapoznane lub nie przeczytały niniejszych instrukcji.** Narzędzia używane przez niedoświadczonych osoby są niebezpieczne.
  - e. **Utrzymuj elektronarzędzia w nienagannym stanie technicznym. Sprawdzaj, czy ruchome elementy obracają się w odpowiednim kierunku, nie są zakleszczone, pęknięte ani tak uszkodzone, że ujemnie wpływają na funkcjonowanie urządzenia. Uszkodzone elektronarzędzia przed użyciem należy naprawić.** Powodem wielu wypadków jest niewłaściwa konserwacja elektronarzędzi.
  - f. **Ostrz i utrzymuj w czystości swoje narzędzia robocze.** Starannie konserwowane, ostre narzędzia robocze rzadziej się zakleszczają i łatwiej nimi pracować.
  - g. **Elektronarzędzia, akcesoria, końcówki itp. używaj zgodnie z ich przeznaczeniem. Przestrzegaj przy tym obowiązujących przepisów bhp.** Używanie elektronarzędzi niezgodnie z ich przeznaczeniem jest niebezpieczne.
- ### 5. Obsługa i konserwacja elektronarzędzi akumulatorowych
- a. **Przed włożeniem akumulatora sprawdź, czy elektronarzędzie jest wyłączone.** Wkładanie akumulatora

do załączonego elektronarzędzia może doprowadzić do wypadku.

- b. **Akumulatory ładuj tylko w ładowarkach przewidzianych do tego celu przez producenta.** W przypadku ładowarki przeznaczonej tylko do określonego rodzaju akumulatora włożenie innego akumulatora grozi pożarem.
  - c. **Stosuj tylko akumulatory przeznaczone do danego rodzaju elektronarzędzi.** Stosowanie innych akumulatorów stwarza ryzyko doznania urazu ciała i pożaru.
  - d. **Nie używane akumulatory trzymaj z dala od spinaczy biurowych, monet, kluczy, gwoździ, śrub i innych małych przedmiotów metalowych, które mogą spowodować zwarcie biegunów.** Zwarcie zacisków akumulatora może spowodować oparzenia lub pożar.
  - e. **Z powodu niewłaściwego zastosowania z akumulatora może wyciekać elektrolit. Nie dotykaj go. W razie niezamierzonego kontaktu splucz wodą narażone miejsce. Gdyby elektrolit przysnął w oczy, zgłoś się ponadto do lekarza.** Wyciekły elektrolit może spowodować podrażnienie oczu lub oparzenia.
6. **Serwis**
- a. **Naprawy elektronarzędzi mogą być wykonywane tylko przez uprawnionych specjalistów przy użyciu oryginalnych części zamiennych.** Jest to istotnym warunkiem zapewnienia bezpieczeństwa pracy.

#### **Dodatkowe wskazówki bezpieczeństwa dotyczące akumulatorów i prostowników**

##### **Akumulatory**

- W żadnym wypadku nie próbuj otwierać akumulatora.
- Nie składuj akumulatora w miejscu, w którym temperatura może przekroczyć wartość 40°C.
- Akumulator ładuj tylko w temperaturze otoczenia między 4°C i 40°C.
- Akumulator ładuj tylko przy użyciu dostarczonego prostownika (patrz: dane techniczne).
- Przy likwidacji akumulatorów przestrzegaj wskazówek zamieszczonych w punkcie „Ochrona środowiska”.
- W ekstremalnych warunkach zastosowania z akumulatora może wyciekać elektrolit. W razie zauważenia cieczy na obudowie akumulatora:
  - Ostrożnie zetrzyj szmatą ciecz z akumulatora. Uważaj, by nie zetknęła się ze skórą.
  - Gdyby jednak elektrolit przysnął na skórę lub w oczy, zastosuj się do następującej porady.



Elektrolit stanowi 25% -30% roztwór wodorotlenku potasowego, który jest szkodliwy dla zdrowia. Gdyby roztwór ten zetknął się ze skórą, natychmiast obficie splucz ją wodą. Zobjętnij roztwór łagodnym kwasem, jak sok cytrynowy lub ocet. Gdyby roztwór przysnął w oczy, przepłucz je dużą ilością czystej wody przez przynajmniej 10 minut. Zgłoś się do lekarza.



Niebezpieczeństwo pożaru! Uważaj, by jakieś metalowe elementy nie zwarty biegunów akumulatora.



Nie wrzucaj akumulatora do ognia.

#### **Prostowniki do ładowania akumulatorów**

- Prostowników Black&Decker używaj tylko do ładowania akumulatorów dostarczonych wraz z wkrętakiem przegubowym. Inne akumulatory mogą pęknąć, co niechybnie prowadzi do szkód rzeczowych i osobowych.
- Nie próbuj ładować baterii.
- Uszkodzony kabel natychmiast wymieniaj na nowy.
- Nie wystawiaj prostownika na działanie wilgoci.
- Nie otwieraj prostownika.
- Nie wkładaj palców ani żadnych przedmiotów do prostownika.



Prostownik nie jest dopuszczony do pracy na wolnym powietrzu!

#### **Zastosowanie zgodne z przeznaczeniem**

Przegubowy wkrętak akumulatorowy KC9036 firmy Black&Decker jest przeznaczony do wkręcania oraz wykręcania śrub i nakrętek przy użyciu odpowiednich akcesoriów.

Nie nadaje się on do celów produkcyjnych. Prostownik Black&Decker służy do ładowania akumulatorów dostarczonych wraz z produktem.

#### **Wskazówki dotyczące bezpieczeństwa**

##### **Symbole ostrzegawcze**

W instrukcji tej zastosowano następujące symbole ostrzegawcze:



Wskutek nieprzebrania tej wskazówki narażasz się na doznanie obrażeń ciała, utratę życia lub uszkodzenie narzędzia!



Niebezpieczeństwo porażenia prądem elektrycznym.



Przed uruchomieniem wkrętaka przegubowego przeczytaj instrukcję obsługi.



Niebezpieczeństwo pożaru.

##### **Zapoznanie się z wkrętakiem przegubowym**



- **Ostrzeżenie!** przy korzystaniu z elektronarzędzi akumulatorowych dokładnie przestrzegaj wskazówek zawartych w tej instrukcji, a także przepisów bhp, by nie narażać się na pożar, wyciek elektrolitu oraz na uszkodzenie ciała i doznanie szkód rzeczowych.
- Przed użyciem narzędzia dokładnie przeczytaj tę instrukcję.
- Przed uruchomieniem narzędzia zapoznaj się też, jak się go wyłączyć w razie niebezpieczeństwa.
- Przechowuj niniejszą instrukcję na wypadek, gdyby znów była kiedyś potrzebna.

#### **Bezpieczeństwo elektryczne**

Sprawdź, czy lokalne napięcie sieciowe zgadza się z napięciem podanym na tabliczce znamionowej prostownika.



Prostownik zgodnie z normą EN 60335 jest podwójnie zaizolowany i dlatego żyła uziemiająca nie jest konieczna.



Nigdy nie próbuj bezpośrednio przyłączać wkrętaka przegubowego do sieci.

## Zawartość opakowania

Opakowanie zawiera następujące elementy:

- 1 przegubowy wkrętak akumulatorowy
- 1 dwustronna końcówka wkrętarska
- 1 prostownik do ładowania akumulatorów
- 1 instrukcja obsługi

- Ostrożnie wypakuj wszystkie elementy.
- Zwraca się uwagę, że zależnie od litery na końcu numeru katalogowego narzędzia, w pudełku mogą się znajdować jeszcze inne części wchodzące w skład zakresu dostawy.

## Opis wkrętaka przegubowego (rys. A)

1. Wyłącznik z przełącznikiem kierunku obrotów w lewo/prawo
2. Kołnierz blokujący wrzeciono (KC9036)
2. Pierścień nastawczy momentu obrotowego (KC9039)
3. Obsada do końcówek wkrętarskich
4. Guzik zwalniający rękojeść
5. Rękojeść
6. Pokrywa kieszeni akumulatora

## Montaż



Przed rozpoczęciem montażu zablokuj wrzeciono zgodnie z poniższym opisem.

### Mocowanie i wyjmowanie końcówki wkrętarskiej (rys. B)

- By zamocować końcówkę wkrętarską (7), wsuń ją w obsadę aż do zatrzaśnięcia.
- By wyjąć końcówkę wkrętarską, wyciągnij ją prosto z obsady.

### Mocowanie i wyjmowanie końcówki wkrętarskiej z uchwytem (rys. B)

- By zamocować uchwyt do końcówek wkrętarskich (8), wsuń go w obsadę we wrzeciono wkrętaka aż do zatrzaśnięcia.
- By zamocować końcówkę wkrętarską (9), wsuń ją w uchwyt (8).
- By wyjąć końcówkę wkrętarską, wyciągnij ją z uchwytu.
- By wyjąć uchwyt, wyciągnij go prosto z obsady.

## OBSŁUGA



Nie przyśpieszaj pracy na siłę. Unikaj przeciążania wkrętaka przegubowego.

### Ładowanie akumulatora (rys. C)

Akumulator należy naładować przed pierwszym użyciem wkrętaka przegubowego i gdy jego moc zaczyna wyraźnie spadać. Gdy akumulator jest ładowany po raz pierwszy lub po dłuższym okresie składowania, jego ładunek osiąga tylko 80% pojemności znamionowej. Akumulator daje się naładować do pełna dopiero

po kilku cyklach ładowania i rozładowania. Podczas ładowania akumulator może się nagrzewać, ale jest to zjawisko normalne.



Nie ładuj akumulatora w temperaturze otoczenia poniżej 4°C lub powyżej 40°C. Zalecana temperatura ładowania wynosi około 24°C.

- By naładować akumulator, połóż równo narzędzie i włóż wtyczkę (10) kabla prostownika do gniazda (11) we wkrętaku.
  - Wtyczkę kabla sieciowego prostownika włóż do gniazda sieciowego.
  - Czas ładowania wynosi przynajmniej 12 godzin.
- Wkrętak przegubowy może pozostawać przyłączony do prostownika w dowolnie długim czasie. Podczas ładowania akumulator może brzęczeć i nagrzewać się, ale jest to zjawisko normalne i nie świadczy o usterce.
- Przed użyciem wkrętaka przegubowego najpierw odłącz prostownik od sieci, a dopiero potem od samego narzędzia.



Nie używaj wkrętaka przegubowego, gdy jest on przyłączony do prostownika.

### Regulacja rękojeści (rys. D)

Dla ułatwienia pracy rękojeść można przestawiać do różnych pozycji.

- Naciśnij guzik zwalniający rękojeść (4).
- Obróć rękojeść do żądanej pozycji.
- Zwolnij guzik.

### KC9036 - Ręczne blokowanie wrzeciona (rys. E)

Ta ręczna blokada wrzeciona umożliwia używanie elektronarzędzia jako normalnego wkrętaka. Dzięki niej możesz nieco silniej dokręcić wkręt lub poluzować go, gdy jest mocno zapieczony.

- By zablokować wrzeciono, obróć kołnierz (2) do pozycji oznaczonej jako
. Przy zablokowanym wrzecionie nie da się włączyć narzędzia.
- By zwolnić blokadę wrzeciona, obróć kołnierz (2) do pozycji oznaczonej jako
.

### KC9039 – Nastawianie momentu obrotowego (rys. E)

Narzędzie to jest wyposażone w pierścień obrotowy do nastawiania elementu obrotowego przy wkręcaniu wkrętów. Duże wkręty i twarde przedmioty wymagają większego momentu obrotowego niż małe wkręty i miękkie przedmioty. Pierścień obrotowy ma duży zakres nastawy, by móc łatwo dobrać najbardziej optymalny moment do każdego zastosowania.

- Nastaw pierścień (2) na żadaną wartość. Jeżeli jej nie znasz, wykonaj następującą próbę:
- Ustaw pierścień nastawczy w położeniu odpowiadającym najmniejszemu momentowi obrotowemu.
- Wkręć do końca pierwszy wkręt.
- Gdy sprzęgło za szybko się wyłączy, nastaw pierścień na większą wartość i kontynuuj wkręcanie. Powtórz tę operację, aż do znalezienia optymalnej wartości momentu obrotowego. Przy tak ustalonym momencie wkręcaj inne wkręty.

### Obsługa wkrętaka przegubowego (rys. F)

- Sprawdź, czy blokada wrzeciona jest zwolniona.

- By wkręcić wkręt lub nakręcić nakrętkę, przesunąć wyłącznik (1) w prawo i nacisnąć go.
- By wykręcić wkręt lub odkręcić nakrętkę, przesunąć wyłącznik (1) w lewo i nacisnąć go.
- By wyłączyć narzędzie, zwolnić wyłącznik.

#### Porady, jak osiągnąć najlepsze wyniki w pracy

- Zawsze używaj końcówki wkrętarskiej odpowiedniego typu i stosownej wielkości.
- Gdy wkręt daje się wkręcać tylko z trudem, posmaruj go niewielką ilością płynu do mycia naczyń lub mydłem.
- Używaj blokady wrzeciona, by poluzować zakleszczone wkręty lub mocno je dokręcić.
- Wkrętak przegubowy i końcówkę wkrętarską trzymaj zawsze w osi wkręta.
- Przy wkręcaniu wkrętów w drewno zaleca się najpierw wywiercić otwór prowadzący o głębokości odpowiadającej długości wkręta. Otwór ten zapewnia prowadzenie wkręta i zapobiega rozszczepieniu lub zdeformowaniu drewna. Optymalne średnice otworów prowadzących podano w poniższej tabeli.
- Przy wkręcaniu wkrętów w twarde drewno, również należy wykonać otwór prowadzący o głębokości odpowiadającej połowie długości wkręta.

Optymalne wielkości otworów prowadzących i przelotowych podano w poniższej tabeli.

Wielkość wkręta	Średnica otworu prowadzącego (drewno miękkie)
Nr 6 (3,5 mm)	2 mm
Nr 8 (4 mm)	3,2 mm
Nr 10 (5 mm)	3,5 mm

Wielkość wkręta	Średnica otworu prowadzącego (drewno twarde)
Nr 6 (3,5 mm)	2,5 mm
Nr 8 (4 mm)	3,5 mm
Nr 10 (5 mm)	4,0 mm

Wielkość wkręta	Średnica otworu przelotowego
Nr 6 (3,5 mm)	4,0 mm
Nr 8 (4 mm)	5,0 mm
Nr 10 (5 mm)	5,7 mm

## KONSERWACJA

Akumulatorowy wkrętak przegubowy firmy Black&Decker odznacza się dużą trwałością i prawie nie wymaga konserwacji. Jednak w celu zapewnienia ciągłej, bezawaryjnej pracy, niezbędne jest jego regularne czyszczenie. Natomiast prostownik do ładowania akumulatorów nie wymaga żadnej konserwacji z wyjątkiem regularnego czyszczenia.



Zanim zaczniesz czyścić prostownik, wyjmij wtyczkę kabla zasilającego z gniazda sieciowego.

- Regularnie miękką szczoteczką lub suchą szmatą czyść szczeliny wentylacyjne w elektronarzędziu.
- Regularnie czyść obudowę silnika wilgotną ściereczką. Nie używaj do tego celu żadnych ściernych środków

czyszczących ani takich, które zawierają rozpuszczalniki.

#### Akumulator (rys. E)



Jeżeli sam złomujesz wkrętak akumulacyjny, zgodnie z poniższym opisem wyjmij akumulator i zlikwiduj go zgodnie z obowiązującymi przepisami o ochronie środowiska.



Uważaj, by nie zewrzeć zacisków akumulatora. W celu wyjęcia akumulatora nie używaj żadnych narzędzi, a jedynie posługuj się palcami.

- W miarę możliwości używaj wkrętaka aż do całkowitego rozładowania akumulatora.
- Za pomocą odpowiedniego narzędzia wyjmij klamrę (8).
- Wykręć śruby mocujące rękojęść i zdejmij ją.
- Wyjmij akumulator z wkrętaka
- Odłącz przewody od zacisków akumulatora.
- Włóż akumulator do odpowiedniego opakowania, by uniemożliwić zwarcie biegunów. W celu ponownego wykorzystania lub zgodnego z przepisami złomowania akumulatora, oddaj go swojemu dilerowi lub do komunalnego zakładu utylizacji odpadów. W żadnym wypadku nie wolno wyrzucać akumulatorów do śmieci z gospodarstw domowych.

## Ochrona środowiska

#### Elektronarzędzia



Gdy pewnego dnia będziesz musiał zastąpić swoje elektronarzędzie nowym sprzętem lub nie będziesz go już potrzebować, pomyśl o ochronie środowiska naturalnego. Firma Black&Decker chętnie przyjmuje stare urządzenia i likwiduje je zgodnie z przepisami o ochronie środowiska.

#### Akumulator (rys. G)



Jeżeli sam złomujesz wkrętak przegubowy, wyjmij akumulator i zlikwiduj go zgodnie z obowiązującymi przepisami o ochronie środowiska.

Uważaj, by nie zewrzeć zacisków akumulatora. W celu wyjęcia akumulatora nie używaj żadnych narzędzi, a jedynie posługuj się palcami.

- Chwyć wkrętak tak, jak pokazano na rysunku G.
- Lekko uderz pokrywą kieszeni akumulatora o twardą powierzchnię roboczą, jak na przykład stół warsztatowy, by poluzować pokrywę.
- Zdejmij pokrywę.
- Wyjmij akumulator z wkrętaka i odłącz przewody połączeniowe.
- Włóż akumulator do odpowiedniego opakowania, by uniemożliwić zwarcie biegunów.
- W celu ponownego wykorzystania lub zgodnego z przepisami złomowania akumulatora, oddaj go swojemu dilerowi lub do komunalnego zakładu utylizacji odpadów. W żadnym wypadku nie wolno wyrzucać akumulatorów do śmieci z gospodarstw domowych.



## Dane techniczne

		KC9036	KC9039
Napięcie stałe	V	3,6	
Prędkość obrotowa (na biegu jałowym)	min <sup>-1</sup>	180	
Maksymalny moment obrotowy	Nm	3,4	
Obsada końcówki wkrętarskiej	otwór sześciokątny	6,35 mm	
Masa	kg	0,39	

## Prostownik do ładowania akumulatorów

Napięcie sieciowe	V <sub>AC</sub>	230
Czas ładowania (w przybliżeniu)	h	12
Masa	kg	0,16

## GWARANCJA

Gdyby w ciągu 24 miesięcy licząc od daty zakupu Twój wkrętak przegubowy firmy Black&Decker uległ uszkodzeniu z powodu wady materiałowej lub fabrycznej, gwarantujemy bezpłatną naprawę lub wymianę sprzętu. Obowiązują przy tym następujące warunki:

- Przesłanie narzędzia do naszego centralnego serwisu wraz z dowodem zakupu.
- Narzędzie było używane wyłącznie zgodnie z przeznaczeniem.
- Narzędzie nie było wynajmowane.
- Nikt oprócz autoryzowanego warsztatu serwisowego nie próbował naprawiać narzędzia.

Gwarancja ta jest oferowana jako dodatkowe świadczenie i wykracza poza ustawowe obowiązki.

### Postanowienia gwarancyjne

Gwarancja nie obejmuje następujących defektów:

- Zużycie bądź uszkodzenie narzędzi roboczych i kabla sieciowego. Elementy te są traktowane jako części zamienne, które zużywają się w trakcie normalnej eksploatacji.
- Defekty spowodowane niewłaściwym obchodzeniem się z wkrętakiem przegubowym.
- Defekty spowodowane nieprzestrzeganiem przepisów i wskazówek zamieszczonych w tej instrukcji obsługi.

**Stosuj tylko oryginalne części zamienne i akcesoria firmy Black&Decker dopuszczone przez nią do eksploatacji z konkretnym elektronarzędziem. Nieprzestrzeganie tego zalecenia może doprowadzić do pogorszenia sprawności sprzętu i do utraty gwarancji.**

## SERWIS

W razie wystąpienia defektu prześlij wkrętak przegubowy do naszego centralnego serwisu (adres na karcie gwarancyjnej) z dokładnym opisem usterki. Jeżeli masz prawo do gwarancji, bezwzględnie załącz dowód zakupu.

## DEKLARACJA ZGODNOŚCI Z NORMAMI UE



KC9036/ KC9039

Firma Black&Decker deklaruje niniejszym, że opisywany wkrętak przegubowy został wykonany zgodnie z następującymi wytycznymi i normami: 98/3/EWG, 89/336/EWG, 73/23/EWG, EN 50260, EN 55014-1, EN 55014-2, EN 61000-3-2, EN 61000-3-3, EN 60335.

Poziom ciśnienia akustycznego jest zgodny z normą EN 50260:  
Poziom ciśnienia akustycznego dB(A) 70  
Moc akustyczna dB(A) 83

Ważona wartość skuteczna przyspieszenia według normy EN 50260: < 2,5 m/s<sup>2</sup>

Colin Wills  
Director of Engineering  
BDCI, 4/F, 2, Dai Wang Street  
Tai Po Industrial Estate  
Tai Po NT, Hong Kong  
06-10-2005

## Uwagi ogólne

- **Utrzymuj porządek w miejscu pracy!** Nieporządek w miejscu pracy grozi wypadkiem.
- **Uwzględnij wpływy otoczenia!** Nie wystawiaj wkrętaka przegubowego na deszcz. Nie używaj go też w wilgotnym lub mokrym otoczeniu. Zadbaj o dobre oświetlenie miejsca pracy. Nie włączaj narzędzia w miejscach, gdzie występuje niebezpieczeństwo pożaru lub wybuchu, na przykład w pobliżu palnych cieczy lub gazów.
- **Nie dopuszczaj dzieci do miejsca pracy!** Nie dopuszczaj dzieci, osób postronnych i zwierząt do miejsca pracy i pilnuj, by nie dotykały wkrętaka przegubowego.
- **Zakładaj odpowiednią odzież ochronną!** Nie noś luźnej odzieży ani biżuterii, gdyż mogą one zostać pochwycone przez obracające się części wkrętaka przegubowego. Przy pracy na wolnym powietrzu godne polecenia są rękawice ochronne i obuwie na szorstkiej podeszwie. Na długie włosy zakładaj specjalną siatkę.
- **Ochrona osobista!** Zawsze zakładaj okulary ochronne i maskę przeciwpyłową, jeżeli podczas pracy powstaje pył lub wióry. Przy wysokim poziomie ciśnienia akustycznego lub nieprzyjemnym hałasie zakładaj specjalne słuchawki ochronne.
- **Zachowuj stabilną podstawę!** Zachowuj stabilną postawę, by nie stracić równowagi w jakiejś pozycji roboczej.
- **Zawsze zachowuj uwagę!** Koncentruj się na swojej pracy. Postępuj rozsądnie. Nie używaj wkrętaka przegubowego, gdy jesteś zmęczony.
- **Zabezpiecz obrabiany przedmiot!** Używaj urządzeń mocujących lub imadła do przytrzymywania przedmiotu obrabianego. Gdy przedmiot ten jest dobrze zamocowany, możesz obsługiwać wkrętak przegubowy dwiema rękami.
- **Używaj urządzeń do odsysania pyłu!** Jeżeli producent przewidział urządzenia do odsysania lub gromadzenia pyłu, sprawdź, czy są one przyłączone i prawidłowo zamontowane.
- **Nie pozostawiaj wetkniętych kluczy do mocowania narzędzi roboczych!** Przed załączeniem narzędzia sprawdź, czy zostały wyjęte klucze i przyrządy nastawcze.
- **Używaj odpowiednich narzędzi roboczych!** W niniejszej instrukcji opisano zastosowanie zgodne z przeznaczeniem. Do ciężkich prac nie używaj zbyt słabych narzędzi roboczych ani akcesoriów. Najlepszą jakość i osobiste bezpieczeństwo osiągniesz tylko stosując właściwe narzędzia. Nie przeciążaj narzędzia.

**Ostrzeżenie!** Używanie innych nasadek i wyposażenia dodatkowego, niż zalecane w tej instrukcji, lub wykonywanie prac niezgodnych z przeznaczeniem produktu może doprowadzić do wypadku.

- **Kontroluj wkrętak przegubowy pod względem uszkodzeń!** Przed użyciem sprawdź narzędzie, czy jest całkowicie sprawne. Nie zapomnij przy tym o ruchomych elementach. By zapewnić nienaganną pracę narzędzia, wszystkie części muszą być właściwie zamontowane. Uszkodzone elementy, urządzenia zabezpieczające i wyłączniki powinny być prawidłowo naprawione lub wymienione przez jeden z naszych warsztatów serwisowych. Nie używaj narzędzia, gdy jakaś jego część jest niesprawna. Nie próbuj samemu go naprawiać.
- **Unikaj niezamierzonego załączania!** Nie przenoś wkrętaka przegubowego z palcem opartym na wyłączniku.
- **Ostrożnie obchodź się z kablem!** Nie przenoś prostownika za kabel ani nie używaj go do wyciągania wtyczki z gniazda sieciowego. Chroń kabel przed wysoką temperaturą, olejem i ostrymi krawędziami.
- **Bezpiecznie przechowuj swoje elektronarzędzia!** Nie używane narzędzia i akumulatory powinny być przechowywane w suchym, niedostępnym dla dzieci miejscu.
- **Starannie konserwuj swoje narzędzia!** Ostrz i utrzymuj w czystości swoje narzędzia robocze, gdyż jest to warunkiem bezpieczeństwa pracy. Stosuj się do instrukcji konserwacji i wymiany narzędzi. Wszystkie rękojeści i wyłączniki powinny być suche, czyste, nie zabrudzone olejem ani smarem.
- **Naprawy:** Wkrętak przegubowy jest zgodny z obowiązującymi przepisami bezpieczeństwa i higieny pracy. Naprawy mogą być wykonywane tylko przez uprawnionych specjalistów przy użyciu oryginalnych części zamiennych; w przeciwnym razie użytkownik naraża się na niebezpieczeństwo wypadku.

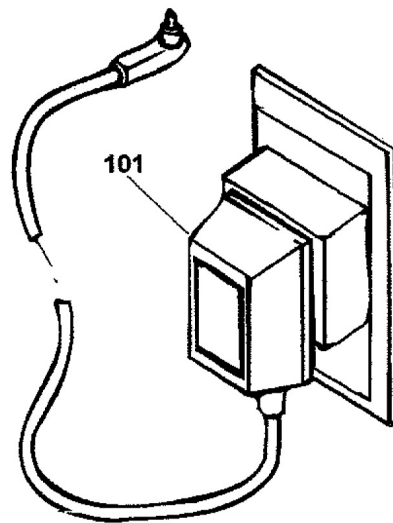
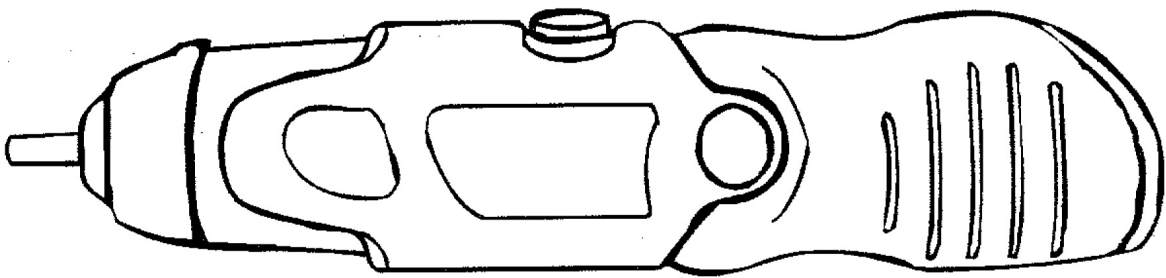
## **Black & Decker**

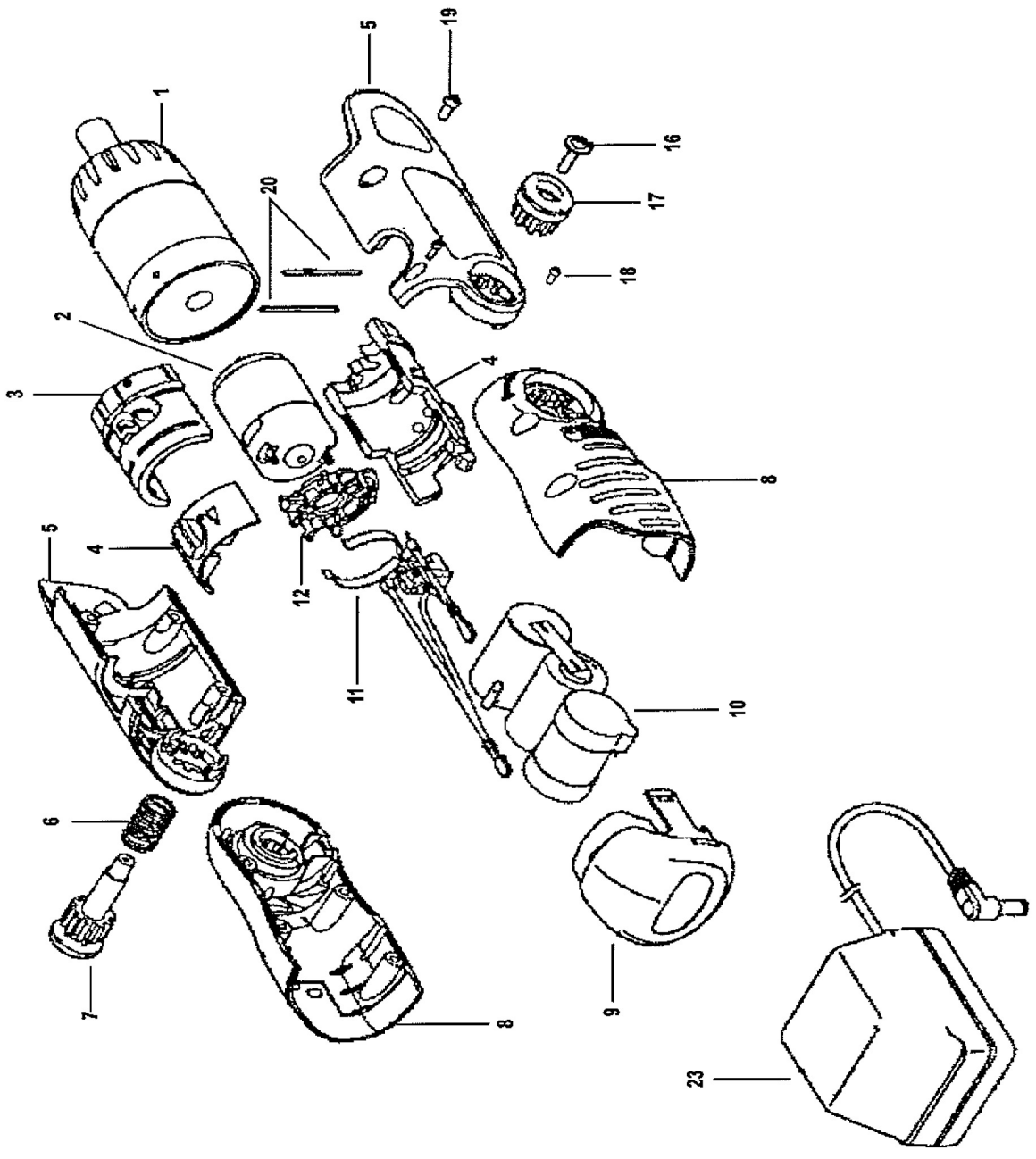
### **Warunki gwarancji:**

Gwarantujemy sprawne działanie produktu, zgodnie z warunkami techniczno-eksploatacyjnymi opisanymi w instrukcji obsługi. Niniejszą gwarancją nie jest objęte dodatkowe wyposażenie, jeżeli nie została do niego dołączona oddzielna karta gwarancyjna oraz elementy podlegające naturalnemu zużyciu.

1. Niniejszą gwarancją objęte są usterki produktu spowodowane wadami produkcyjnymi i wadami materiałowymi.
2. Niniejsza gwarancja jest ważna po przedstawieniu przez Klienta w Centralnym Serwisie Gwarancyjnym reklamowanego produktu oraz łącznie:
  - a) poprawnie wypełnionej karty gwarancyjnej;
  - b) ważnego paragonu zakupu z datą sprzedaży taką, jak w karcie gwarancyjnej lub kopii faktury.
3. Gwarancja obejmuje bezpłatną naprawę urządzenia (wraz z bezpłatną wymianą uszkodzonych części) w okresie 24 miesięcy od daty zakupu.
4. Produkt reklamowany musi być:
  - a) dostarczony bezpośrednio do Centralnego Serwisu Gwarancyjnego wraz z poprawnie wypełnioną Kartą Gwarancyjną i ważnym paragonem zakupu (lub kopią faktury) oraz szczegółowym opisem uszkodzenia, lub
  - b) przesłany do Centralnego Serwisu Gwarancyjnego za pośrednictwem punktu sprzedaży wraz z dokumentami wymienionymi powyżej.
5. Koszty wysyłki do Centralnego Serwisu Gwarancyjnego ponosi Black & Decker. Wszelkie koszty związane z zapewnieniem bezpiecznego opakowania, ubezpieczeniem i innym ryzykiem ponosi Klient. W przypadku odrzucenia roszczenia gwarancyjnego, produkt jest odsyłany do miejsca nadania na koszt adresata.
6. Usterki ujawnione w okresie gwarancji będą usunięte przez Centralny Serwis Gwarancyjny w terminie:
  - a) 14 dni roboczych od daty przyjęcia produktu przez Centralny Serwis Gwarancyjny;
  - b) termin usunięcia wady (punkt 6a) może być wydłużony o czas niezbędny do importu niezbędnych części zamiennych;
7. Klient otrzyma nowy sprzęt, jeżeli:
  - a) Centralny Serwis Gwarancyjny stwierdzi na piśmie, że usunięcie wady jest niemożliwe;
  - b) produkt nie podlega naprawie, tylko wymianie bez dokonywania naprawy.
8. O ile taki sam produkt jest nieosiągalny, może być wydany nowy produkt o nie gorszych parametrach.
9. Decyzja Centralnego Serwisu Gwarancyjnego odnośnie zasadności zgłaszanych usterek jest decyzją ostateczną.
10. Gwarancją nie są objęte:
  - a) wadliwe działanie lub uszkodzenia spowodowane niewłaściwym użytkowaniem lub użytkowaniem produktu niezgodnie z przeznaczeniem, instrukcją obsługi lub przepisami bezpieczeństwa. W szczególności profesjonalne użytkowanie amatorskich narzędzi Black & Decker powoduje utratę gwarancji;
  - b) wadliwe działanie lub uszkodzenia spowodowane przeciążaniem narzędzia, które prowadzi do uszkodzeń silnika, przekładni lub innych elementów a także stosowaniem osprzętu innego niż zalecany przez Black & Decker;
  - c) mechaniczne uszkodzenia produktu i wywołane nimi wady;
  - d) wadliwe działanie lub uszkodzenia na skutek działania pożaru, powodzi, czy też innych klęsk żywiołowych, nieprzewidzianych wypadków, korozji, normalnego zużycia w eksploatacji czy też innych czynników zewnętrznych;
  - e) produkty, w których naruszone zostały plomby gwarancyjne lub, które były naprawiane poza Centralnym Serwisem Gwarancyjnym lub były przerabiane w jakikolwiek sposób;
  - f) elementy ulegające naturalnemu zużyciu.
11. Centralny Serwis Gwarancyjny, firmy handlowe, które sprzedały produkt, nie udzielają upoważnień ani gwarancji innych niż określone w karcie gwarancyjnej. W szczególności nie obejmują prawa klienta do domagania się zwrotu utraconych zysków w związku z uszkodzeniem produktu.
12. Gwarancja nie wyłącza, nie ogranicza ani nie zawiesza uprawnień kupującego wynikających z niezgodności towaru z umową.

**Centralny Serwis Gwarancyjny ERPATECH**  
**ul. Obozowa 61, 01-418 Warszawa**  
**tel.: (22) 862-08-08, fax: (22) 862-08-09**







**CZ** ZÁRUČNÍ LIST

**PL** KARTA GWARANCYJNA

**H** JÓTÁLLÁSI JEGY

**SK** ZÁRUČNÝ LIST



**BLACK &  
DECKER**<sup>®</sup>

**CZ** měsíců  
**H** hónap

**24**

**PL** miesiące  
**SK** mesiacov

<b>CZ</b>	Výrobní kód	Datum prodeje	Razítko prodejny Podpis
<b>H</b>	Gyári szám	A vásárlás napja	Pecsét helye Aláírás
<b>PL</b>	Numer seryjny	Data sprzedaży	Stempel Podpis
<b>SK</b>	Číslo série	Dátum predaja	Pečiatka predajne Podpis

(CZ)

Adresy servisu  
Band Servis  
Klásterského 2  
CZ-14300 Praha 4  
Tel.: 00420 2 444 03 247  
Fax: 00420 2 417 70 204

Band Servis  
K Pasekám 4440  
CZ-76001 Zlín  
Tel.: 00420 577 008 550,1  
Fax: 00420 577 008 559  
<http://www.bandservis.cz>

(H)

Black & Decker Központi  
Garanciális-és Márkaszerviz  
1163 Budapest  
(Sashalom) Thököly út 17.  
Tel.: 403-2260  
Fax: 404-0014

(PL)

Adres serwisu centralnego  
ERPATECH  
ul. Obozowa 61  
01-418 Warszawa  
Tel.: 022-8620808  
Fax: 022-8620809

(SK)

Adresa servisu  
Band Servis  
Paulínska ul. 22  
SK-91701 Trnava  
Tel.: 00421 33 551 10 63  
Fax: 00421 33 551 26 24

(CZ) Dokumentace záruční opravy

(PL) Przebieg napraw gwarancyjnych

(H) A garanciális javítás dokumentálása

(SK) Záznamy o záručných opravách

CZ	Číslo	Datum příjmu	Datum zakázky	Číslo zakázky	Závada	Razítko Podpis
H	Sorszám	Bejelentés időpontja	Javítási időpont	Javítási munkalapszám	Hiba jelleg oka	Pecset Aláírás
	Jótállás új határideje					
PL	Nr.	Data zgłoszenia	Data naprawy	Nr. zlecenia	Przebieg naprawy	Stempel Podpis
SK	Číslo dodávky	Dátum nahlásenia	Dátum opravy	Číslo objednávky	Popis poruchy	Pečiatka Podpis